

*Reisa Elvelag*



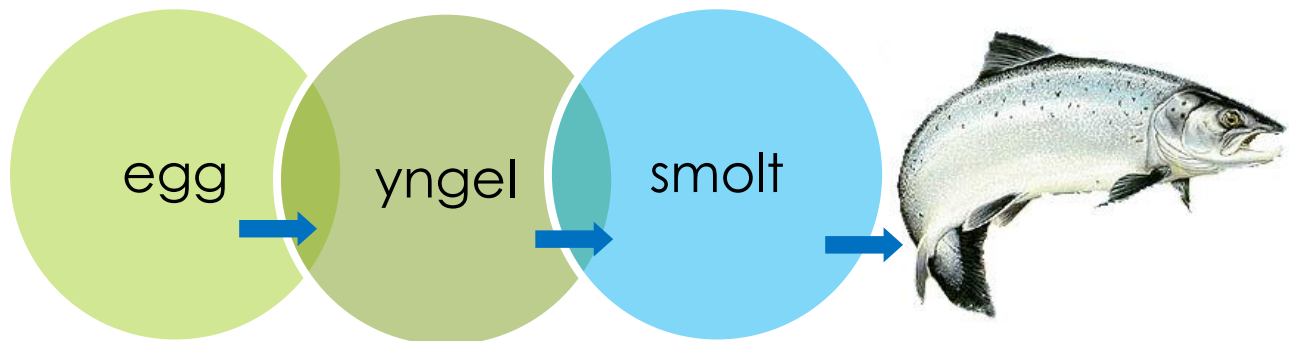
# Årsmelding 2013

AV

Daglig leder  
Jan A. Johansen

## INNHOLDSFORTEGNELSE

INNHOLDSFORTEGNELSE .....	1
STYRETS BERETNING 2013 .....	2
OM STYRET I REISA ELVELAG .....	4
REGULERINGER, FORVALTNING OG FISKEREGLER .....	7
GENERELT OM REGULERINGER .....	7
REGULERINGER AV FISKET I 2013.....	7
EKSTRAORDINÆRE REGULERINGER .....	8
ANDRE ENDRINGER AV FISKEREGLENE .....	9
ÅRETS FISKE OG FANGST .....	10
FANGST AV LAKS .....	10
RETTET FISKE – ET SENTRALT ELEMENT I VÅR FORVALTNING .....	13
FANGST AV SJØØRRET.....	14
FANGST AV SJØRØYE.....	15
INNRAPPORTERT FANGST .....	16
OVERVÅKING AV GYTE- OG LAKSEBESTANDEN.....	17
TELLING AV GYTELAKS .....	17
YNGELTETHET.....	18
INNSLAGET AV OPPDRETSLAKS .....	19
OPPSYNSVIRKSOMHET .....	20
INFORMASJONSVIRKSOMHET .....	22
TILRETTELEGGING LANGS REISAELVA.....	23
SALGET AV FISKEKORT .....	24
INNENBYGDS FISKEKORT.....	24
UTENBYGDS FISKEKORT .....	25
ELVELAGETS ØKONOMI .....	29



## STYRETS BERETNING 2013

Reisa Evelag er den lokale forvalter av Reisaelva. Reisa Evelag ble etablert i 1995 som en følge av dom i sak1900-1988-0003, rettsbok for Nord Troms jordskifterett. Den 25.oktober 2012 krevde fiskeberettiget Svein Vangen m.fl.<sup>1</sup> en ny jordskiftesak for å få endret vedtektene for Reisa Evelag. Den 27.februar 2013 avholdt Nord Troms Jordskifterett et rettsmøte hvor det ble besluttet at det var grunnlag for å fremme ny sak. Prosessen ble etterfulgt av to påfølgende rettsmøter, den 21.03.2013 og den 24.04.2013. Saken ble avsluttet ved forkynnelse av ny dom den 25.06.2013. Ankefristen ble satt til den 9.september 2013. Saken ble ikke anket av noen av partene, og nye vedtekter i sak1900-2012-0051 ble dermed rettskraftig fra og med den 10.september. De vesentligste endringene i vedtektene er;

### 1. Formålsparagrafen

Formålet for Reisa Evelag var i 1900-1988-0003; *“...å få til en administrering av fisket i den lakseførende del av Reisaelva som kan få opp laksebestanden og derved skaffe inntekter som skal brukes til såvel frivillig som lønnet oppsyn og til kultivering, samt dekke administrasjonsutgiftene ved ordningen. Det er videre et mål ved ordningen at elva skal gi et økonomisk overskudd som kan tilbakeføres grunneierne”.*

I nye og gjeldende vedtekter i sak 1900-2012-0051 er formålet «...å samle grunneierne og de fiskeberettigede for, i fellesskap, å

<sup>1</sup> Kilde: <http://www.domstol.no/no/Jordskifte-enkelt-domstol/Nord-Troms-jordskifterett/Reisaelva/Krav-om-sak-Reisaelva/>

*forvalte fiskeressursene i den lakseførende delen av Reisaelva på en forsvarlig og langsiktig måte til beste for medlemmene. Laget skal sikre at det biologiske produksjonsgrunnlaget i vassdraget ivaretas. Laget skal legge til rette for lokal næringsutvikling og kan formidle salg av fiskekort til eksterne. Videre skal laget samarbeide med offentlige forvaltningsorgan.»*

## **2. Årsmøtet**

I dom 1900-1988-0003 var styret lagets øverste organ. I nye og gjeldende vedtekter i sak 1900-2012-0051, er årsmøtet lagets øverste organ og består av:

- Private grunneierne med 15 stemmer
- Statskog med 15 stemmer
- De fiskeberettigede med 20 stemmer.

## **3. Sammensetning av styret**

I dom 1900-1988-0003 var styret sammensatt av 2 representanter fra private grunneierne, 2 representanter for fiskeberettigede, 2 representanter for Statskog, og 1 representant for ikke-registrerte fiskeberettigede. I nye og gjeldende vedtekter i sak 1900-2012-0051 er representanten for de ikke registrerte fiskeberettigede erstattet med en tilleggsrepresentant for de registrerte fiskeberettigede. Styret sammensetning er for øvrig likt fordelt som i gamle vedtekter.

## **4. Utøvelse av fiske**

I dom 1900-1988-0003 ble fiskekortene definert som kultiveringskort for innenbygdsboende i «gamle Nordreisa», grunneierkort og næringskort til grunneiere. I nye og gjeldende vedtekter i sak 1900-2012-0051 skal fiskekortene fordeles i en 60/40-fordeling på henholdsvis grunneiere og fiskeberettigede. Kortene skal være døgncort.

Hovedinntektskilden til Reisa Elvelag kommer i 2014 fra salg av fiskekort, hvorav døgncort utgjør den største andelen. Reisa Elvelag har ikke egne ansatte, men kjøper de nødvendige tjenestene for å sikre full drift av laget.

Årsregnskapet er avgitt under forutsetning av fortsatt drift. Reisa Elvelag forventer at laget skal drive med overskudd de kommende år. Reisa Elvelags virksomhet medfører ikke miljøforurensning. Styret har i løpet av driftsåret 2013 avviklet 5 møter og behandlet 37 saker.

## OM STYRET I REISA ELVELAG

Representanter for 11 gårdsnummer av 34 stemmeberettigede gårdsnummer har i 2013 forestått valg av representantene fra de private grunneierne. Reisa Elvelag har i 2013 forestått valget av representanter for de fiskeberettigede.

Styret i Reisa Elvelag bestod i 2013 av:

### 2 faste representanter med vararepresentanter fra private grunneiere

Den 1.november 2012 ble det gjennomført valg av en fast representant og vararepresentant for de private grunneiere i henhold til vedtektenes § 2a, sak1900-1988-0003, rettsbok for Nord Troms jordskifterett. De private grunneiernes faste representanter og vararepresentanter bestod i perioden 1.november 2012 til og med den 23.oktober 2013 av følgende personer:

Fast representant	Vararepresentant
Roald Storslett	Arild Reiersen
Jan Harald Tørfoss	Line Ørstad

Den 23.oktober 2013 ble det avholdt nytt valg av representanter for private grunneiere. Dette valget ble gjennomført i henhold til nye vedtekter i sak1900-2012-0051, rettsbok for Nord Troms jordskifterett. Følgende representanter ble valgt med virketid fra og med den 24.oktober 2013:

Fast representant	Vararepresentant	Virketid
Jan Harald Tørfoss	Roald Storslett	2 år
Line Ørstad	Dagfinn Kristiansen	1 år

### 2 representanter fra de fiskeberettigede med vararepresentanter

Den 15.november 2012 ble det gjennomført valg av en representant med vararepresentant for de fiskeberettigede i henhold til vedtektenes § 2b, sak1900-1988-0003, rettsbok for Nord Troms jordskifterett. De fiskeberettigedes faste representanter og vararepresentanter bestod av følgende personer fra og med den 15.november 2012:

**Fast representant****Vararepresentant**

Kjetil Bjørklid

Harry Fyhn

Odd K. Kristiansen

Helge Johansen

Den 17. desember 2012 trakk representanten Kjetil Bjørklid seg fra styret.

Det ble ikke gjennomført valg av erstatter for Bjørklid i 2012.

Vararepresentant Harry Fyhn erstattet fast representant Kjetil Bjørklid inntil nye representanter ble valgt i henhold til nye vedtekter i sak 1900-2012-0051, rettsbok for Nord Troms jordskifterett. Følgende representanter ble valgt den 15. oktober 2013:

**Fast representant****Vararepresentant****Virketid**

Odd Kristian Kristiansen

Helge Johansen

2 år

Harry Fyhn

Jon R. Vassbotn

2 år

Kristoffer Gåre

Arild Reiersen

1 år

**Representanter fra Statskog med vararepresentanter**

Følgende representerte Statskog inntil gamle vedtekter i sak 1900-1988-0003 ble erstattet av nye vedtekter i sak 1900-2012-0051, rettsbok for Nord Troms jordskifterett:

**Fast representant****Vararepresentanter**

Jørgen Nerdal

Kåre Rasmussen

Tom Rune Eliseussen

Lars Frihetsli

Kåre Rasmussen

Tom Rune Eliseussen

Høsten 2013 valgte Statskog følgende representanter jf nye vedtekter i sak 1900-2012-0051, rettsbok for Nord Troms jordskifterett:

**Fast representant****Vararepresentanter**

Kåre Rasmussen	Magnus Foshaug Berg Tom Rune Eliseussen
Lars Frihetsli	Magnus Foshaug Berg Tom Rune Eliseussen

I de forrige vedtektene I sak 1900-1988-0003, hadde styret en representant fra de ikke-registrerte fiskeberettigete:

<b>Fast representant</b>	<b>Vararepresentant</b>	<b>Virkeid i 2013</b>
Tore Yttregaard	Hallvard Wahlgren	1.1-31.12

I de nye vedtektene i sak 1900-2012-0051, ble styreplassen til de ikke registrerte fiskeberettigede erstattet med en ekstra representant for de fiskeberettigede.

Styrets leder og nestleder bestod I 2013 av følgende:

<b>Styrets leder</b>	<b>Styrets nestleder</b>	<b>Virkeid i 2013</b>
Jørgen Nerdal		1.1-2.12
	Roald Storslett	1.1-2.12
Kåre Rasmussen		2.12- dd
	Jan H. Tørfoss	17.12-dd

Fiskerikandidat Jan Arvid Johansen leies inn som daglig leder og sekretær til styret. Reisa Elvelag kjøper tjenesten fra rådgivingselskapet Trend Analyse, hvor Johansen er ansatt.

## REGULERINGER, FORVALTNING OG FISKEREGLER

### GENERELT OM REGULERINGER

På generelt grunnlag har Reisa Elvelag nedlagt betydelig med arbeid i utarbeiding av driftsplan, og den langsiktige forvaltningsstrategien vi styrer etter. Vårt krav i kommunikasjon med sentrale forvaltningsmyndigheter har vært å få *større lokal handlefrihet* enn det forskriftene har lagt opp til.

Gjennom arbeidet som er gjennomført lokalt har Reisa Elvelag oppfylt alle krav til en mer lokal selvstendig forvaltning. Dette gjelder så vel oppnåelse av gytebestandsmål, innrapportering av fangst, og en tilstrekkelig god organisering av rettighetshavere. Ut over dette har vi siden 2008 overvåket yngelbestanden, kartlagt innslaget av oppdrettslaks og mengden gytelaks. For øvrig har vi utviklet gode rutiner for daglig drift av laget i samarbeid med et aktivt og kompetent styre. På bakgrunn av dette vil vi påstå at vi er blant de best organiserte og veldrevne lokale villaksforvaltere i Norge.

Resultatet av dette arbeidet er at vi har fått bedre rammer og større muligheter for å regulere fisket lokalt. Reisa Elvelag er tilfreds med denne utviklingen, og vil fortsette med å arbeide aktivt for å skape et bedre og mer forutsigbart handlingsrom i den lokale forvaltningen av Reisaelva.

### REGULERINGER AV FISKET I 2013

Fisket startet den 23.jun i 2013. I utgangspunktet ble det gjort mindre endringer i reguleringen av fisket sammenlignet med 2012 i forkant av sesongen. Disse endringene var:

- Det ble tillatt å fiske etter Sjørøye i perioden 10.juli-10.august, mot hele sesongen 2012. Denne endringen var begrunnet i usikkerhet om bestandssituasjonen for Sjørøya.
- En egen paragraf presiserte at støing er fredet. Begrunnelsen for dette var at støing er gytelaks som har overvintret, og er verdifull gytelaks. Mange støinger kommer tilbake for å gyte, og har da flere rogn, og rogn av bedre kvalitet.
- Smålaks ble inkludert i årskvoten på 5 laks, og i døgnkvoten på 1 laks.

Videre ble oppheving av døgnfredningen i sone 1 også videreført i 2013.



## EKSTRAORDINÆRE REGULERINGER

Ved midtveisevalueringen konkluderte vi med at oppgangen var uventet svak. Fangsttallene den 21.juli viste at det kunne bli vanskelig å oppnå gytebestandsmålet dersom oppgangen av laks ikke forbedret seg vesentlig. Det samme var tilfelle for en rekke laksevassdrag både i sør- og Nord-Norge.

Som en konsekvens av dette fastsatte Miljødirektoratet nye vedtekter for elvene i flere regioner. En av disse regionene var Nord-Troms, noe som førte til at Reisaelva ble berørt. Våre beregninger ved midtveisevalueringen viste at vi hadde lite gytefisk i elva. Oppgangen av gytefisk var derfor nært et kritisk nivå, hvor det var en viss sannsynlighet for at gytebestandsmålet ikke ble oppnådd. Det mest forsvarlige var derfor å innføre begrensninger i fisket, og dermed øke sannsynligheten for å nå gytebestandsmålet. Følgende bestemmelser ble dermed iverksatt i etterkant av midtsesongsevalueringen:

For fiske etter laks ble følgende endringer innført fra og med lørdag 27.juli klokken 10:00, til og med sesongslutt (onsdag den 31.august klokken 24:00):

1. *All hunnfisk* skal gjenutsettes fra og med den 27. juli. Dersom det er tvil om fiskens kjønn, skal den settes ut. På grunn av dårlig oppgang oppfordret vi til at det generelt settes ut mest mulig gytelaks.
2. Det ble innført *4 ekstra timer fredning* i fisket fra og med den 27.juli for sonene 2-19. Det vil si at fiskedøgnet varte fra og med klokken 12:00, til og med klokken 24:00.
3. Det ble innført *døgnfredning i sone 1* på lik linje med øvrige soner. Det vil si at fiskedøgnet varte fra og med klokken 12:00 til og med klokken 24:00 også i sone 1 fra og med den 27.juli til og med den 31.august.
4. Dersom fangstrapportene den 10. august viste at vi ikke vill oppnå gytebestandsmålet, besluttet vi at laksefisket skulle avsluttes den 16.august.

Den 10.august konkluderte vi med at oppgangen av laks ikke var økt av betydning. Med bakgrunn i denne utviklingen avsluttet vi laksefiske den 16.august.

Punktene 1-3 betydde en økt fredning på 160 timer, eller nesten 7 døgn for sonene 2-19. I tillegg kom innføring av fredning i sone 1, og avslutning

av laksefiske den 16. august. Samlet førte disse tiltakene (1-4) til et redusert laksefiske på til sammen 22 døgn, og bidro til at restbestanden var nært gytebestandsmålet.

## ANDRE ENDRINGER AV FISKEREGLENE

Andre endringer som ikke tatt med utgangspunkt i regulering av fisket var:

- Sone 1 fikk nå samme prisnivå som de øvrige sonene. Årsaken til det var at fisket i denne sonen er på nivå med de beste sonene i den nedre delen av elva. I tillegg er det ikke fredning i sone 1, noe som gir 8 timer mer fiske hvert døgn sammenlignet med de øvrige sonene. Sone 1 er også lengere enn de andre sonene i den nedre delen av elva.
- Næringskortene kunne benyttes av maksimalt 2 fiskere pr døgn. Det vil si at en stang kunne være i fiske ad gangen, men maksimalt to fiskere kan dele på dette fisket. Dette for å redusere på fisketrykket. Året før ble det innført et næringskort som kunne sirkulere på ulike fiskere. Mye tydet på at dette førte til et betydelig økt fiskepress. Ved å begrense dette ned til maksimalt 2 fiskere/1 stang pr/døgn, ble fisketrykket betydelig redusert i 2013.
- Elvelagets døgncort som ble kjøpt i sonene 11-19, kunne bare benyttes på den sonen de ble kjøpt på. Tidligere har det vært slik at døgncort som ble kjøpt i en av sonene 11-19, har lovlig blitt benyttet i alle sonene i den øvre delen av elva. Denne bestemmelsen opphørte dermed i 2013. Hovedårsaken til denne endringen var å redusere fisketrykket på enkelte områder i denne delen av elva, og dermed fordele fiskere mer jevnt utover sonene. Som en konsekvens av denne bestemmelsen vil også fisketrykket samlet bli redusert i sonene 11-19.

## ÅRETS FISKE OG FANGST

### FANGST AV LAKS

Årets fangst av laks ble den laveste som er registrert siden 2005 (3049 kg).

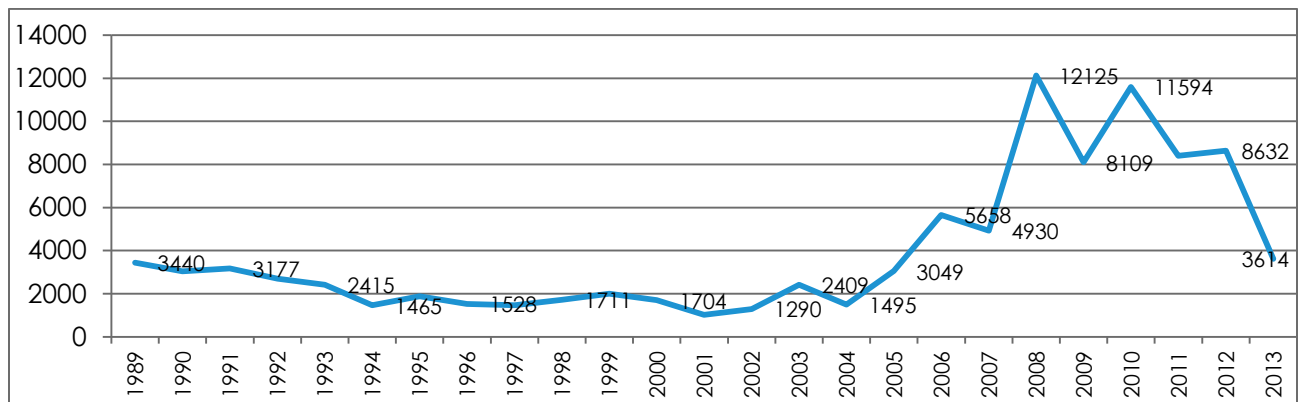


Fig.4: Antall kg fangstet laks i perioden 1989-2013

Fangsten av stor laks i begynnelsen av sesongen var høyest, som normalt de siste 4 årene. Av figur 5 kan vi se at i sesongens 4 første uker ble det fangstet mest stor laks. Fangsten av stor laks over 7 kg avtok i betraktelig i uke 30, og gikk gradvis ned utover i sesongen.

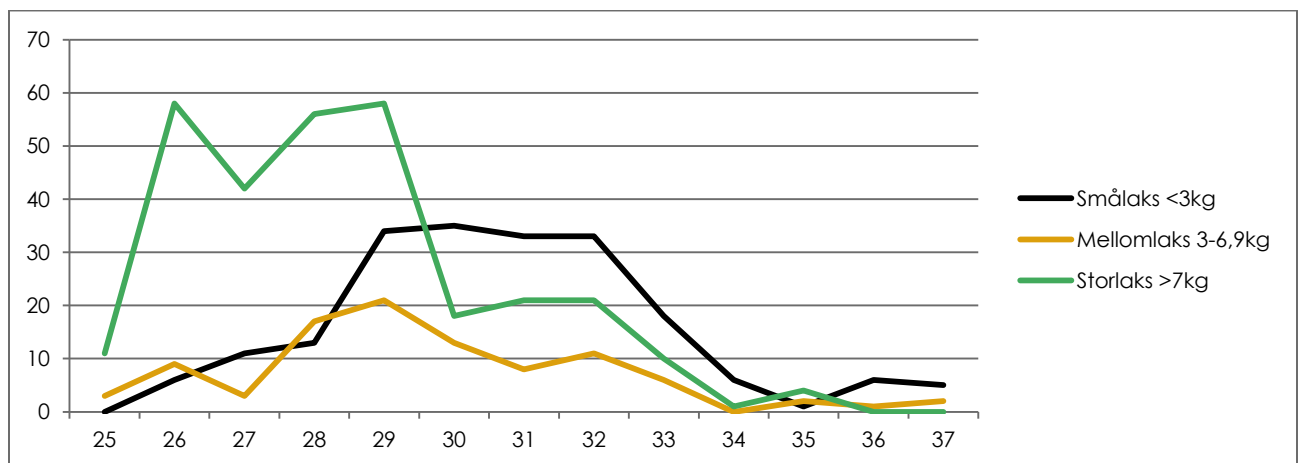


Fig. 5: Forløpet i fangst av antall laks i ulike størrelsesklasser fra uke 25-37 i 2013

Fangsten av mellomlaks på 3-7 kg lå på et jevnt og *lavt nivå* hele sesongen. Videre viser figur 5 at fangsten av laks under 3 kg hadde en "topp" mellom uke 29 og 32.

Total fangst av laks i 2013 var på 3614 kg (8633 kg) og gjennomsnittsvekten var på 6 kg (7,4 kg). Til sammenligning var gjennomsnittsvekten på 5,96 kg i 2011 og 6,5 kg i 2010. En fremdeles høy gjennomsnittsvekt i 2013 skyldes en relativ høy andel av laks over 7 kg.

Totalt ble det fanget 597 (1168) laks fordelt på 300 (692) laks over 7 kg, 96 (268) mellom 3 og 6,9 kg, og 201 (208) laks under 3 kg. Figur 6 viser relativ fordeling i % av antall laks i de ulike størrelsesgruppene.

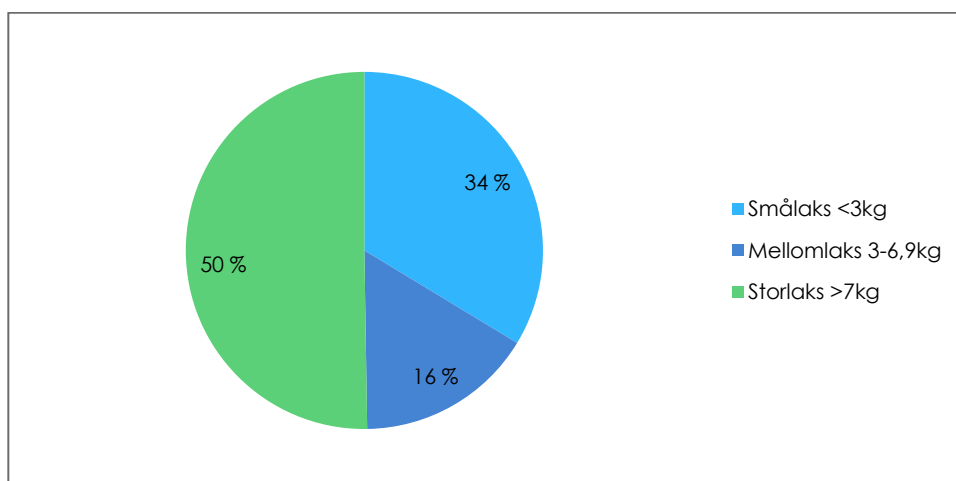


Fig. 6: Relativ fordeling i antall laks i de ulike størrelsesklassene

Figur 7 viser fordeling av *antall* små-, mellom- og stor laks i perioden 2009-2012. Av figuren ser vi at antallet små- og storlaks var tilnærmet identisk i 2009 og 2011, mens *antallet mellomlaks* var betydelig høyere i 2010 sammenlignet med i 2009. I 2010 var antallet storlaks betydelig høyere sammenlignet med både 2009 og 2011. I 2012 ser vi at antallet små- og mellomstore laks er fallende. For 2013 ser vi at antall smålaks ikke er ytterligere redusert fra 2012. Reduksjonen i antall mellom- og storlaks i 2013 er derimot dramatisk med en halvering sammenlignet med 2012.

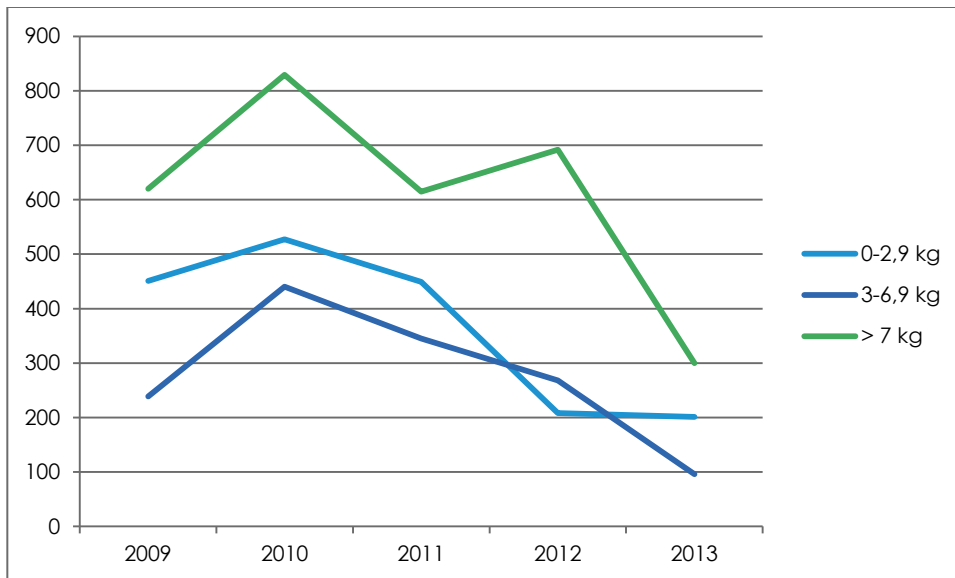


Fig. 7: Fordeling av antall laks i vektclasser for perioden 2009-2013

Figur 8 viser %-andel laks av totalantall i perioden 2009-2013. Figuren viser at andelen smålaks ligger på rundt 30 % i årene 2009-2011, men faller dramatisk helt ned i 18 % i 2012, for så å stige til 34 % i 2013. Andelen mellomlaks ligger i hele perioden 2009-2013 mellom 18 og 24 %, men faller til 16 % i 2013. Andelen storlaks i 2013 ligger på 50 %, som er gjennomsnittet for perioden 2009-2013.

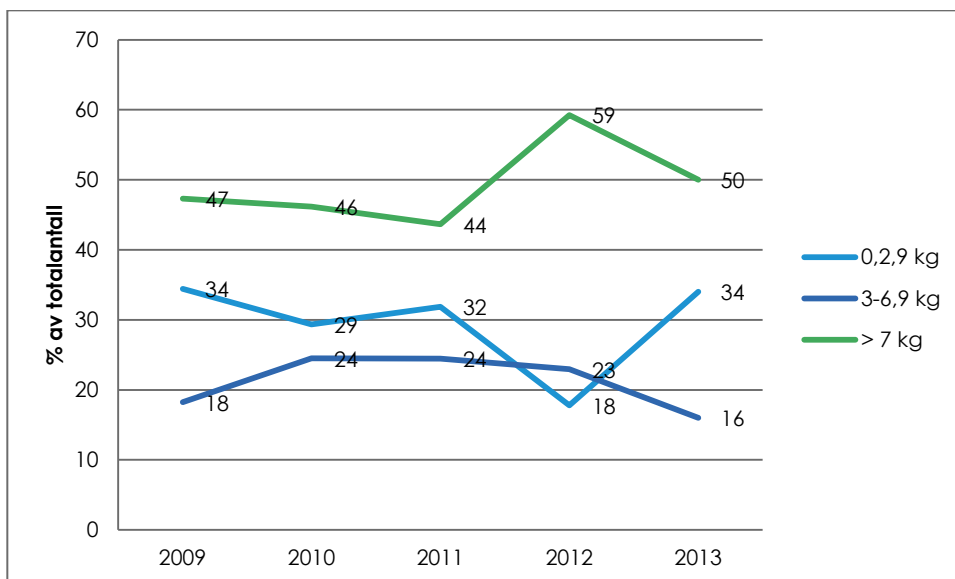


Fig. 8: %-andel laks av totalantall i perioden 2009-2012

## RETTET FISKE – ET SENTRALT ELEMENT I VÅR FORVALTNING

Andelen gjenutsatt laks biomasse laks steg til rekordhøye 49 % (fig.10) av total fanget biomasse i 2013. Til sammenligning var den gjenutsatte andelen på 33 % i 2009.

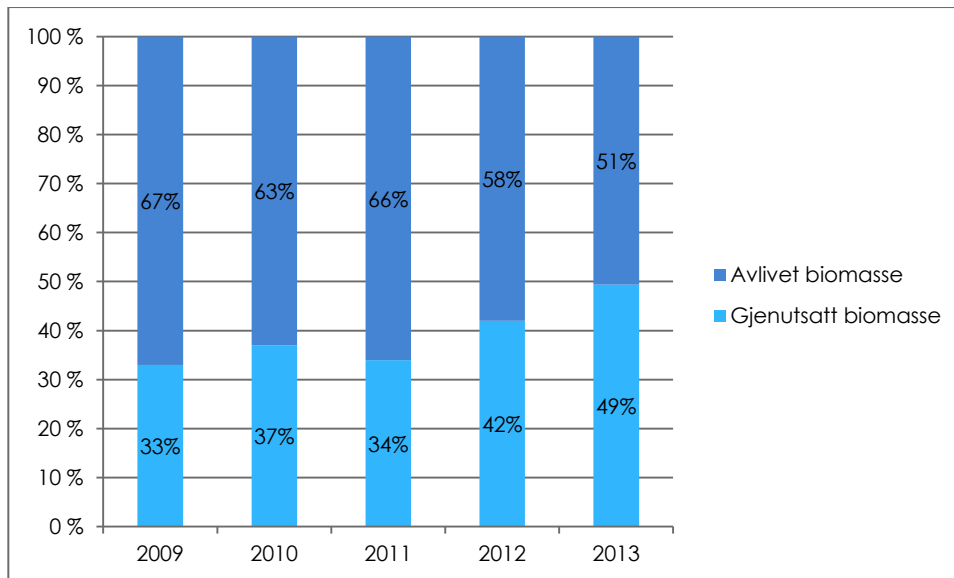


Fig.10: Viser andelen gjenutsatt og avlivet laks % av total fanget biomasse

Andelen gjenutsatt laks med hele 49 % av total biomasse viser at Reisaelvas fiskere setter ut mye gytelaks. Betydningen av rettet fiske<sup>2</sup> er helt sentral for at vi skal fortsette å videreutvikle dagens lokale forankrede fangst og forvaltningspraksis.

Dette illustreres ved at gytebestandsmålet i Reisaelva er på 3652 kg hunnlaks. Dersom vi forutsetter at 95 % (1740 kg) av den gjenutsatte laksen er hunnlaks, utgjør den gjenutsatte laksen 48 % av gytebestandsmålet, og om lag 2,5 mill. rognkorn. *Dette betyr at gjenutsetting av hunnlaks er helt avgjørende for å opprettholde bestanden og dermed kunne utøve fiske i framtiden.*

Figur 11 viser hvor stor andel av totalfangsten ulike kortgrupper satt ut i 2013. Figuren viser at de som fisker på døgncort satt ut i overkant av 60 % av all fangstet laks i 2013. For de to andre korttypene med stor fangstandel, "næringskort" og

<sup>2</sup> Vi ønsker bevisst å benytte "rettet fiske" som et sentralt begrep i vår lokale forvaltning, fordi dette ikke er det samme som et generelt påbud om gjenutsetting av laks. Dette er et svært viktig signal, fordi tiltaket sikrer at det er flest mulig hunnlaks tilgjengelig for å ivareta rekrutteringen av nye generasjoner laks.

“kultiveringskort gamle Nordreisa”, ser vi at de gjenutsetter henholdsvis 50 og 52 % i 2013.

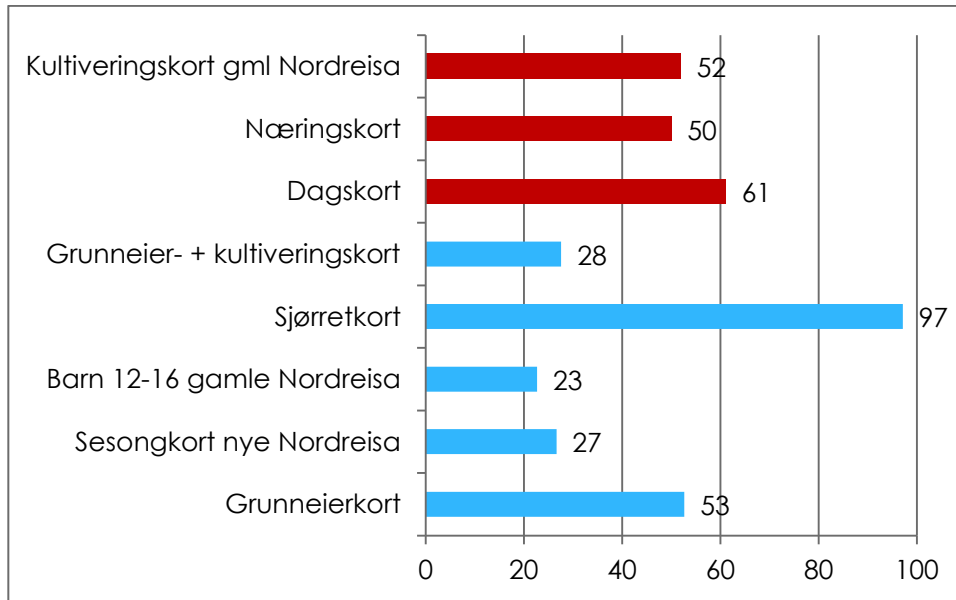
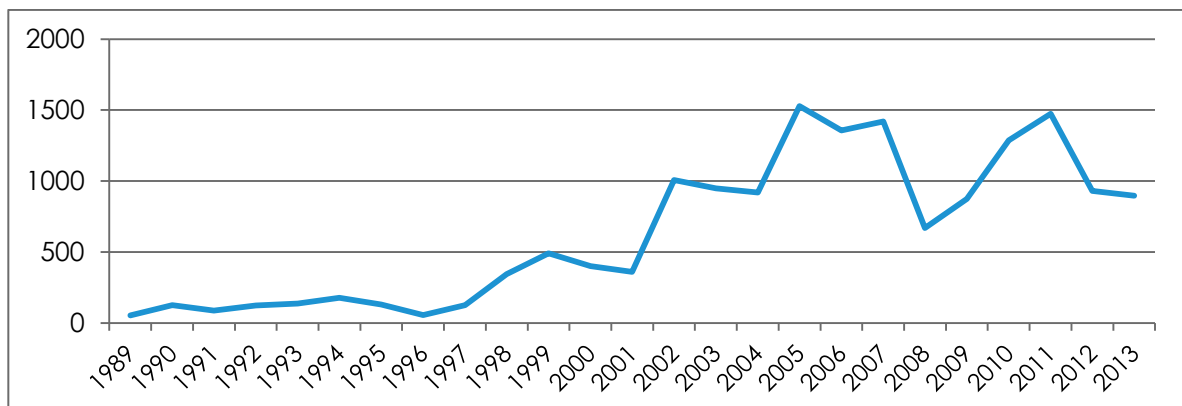


Fig.11: Gjenutsatt andel i % av totalfangst i ulike "kortgrupper" i 2013

## FANGST AV SJØRRET

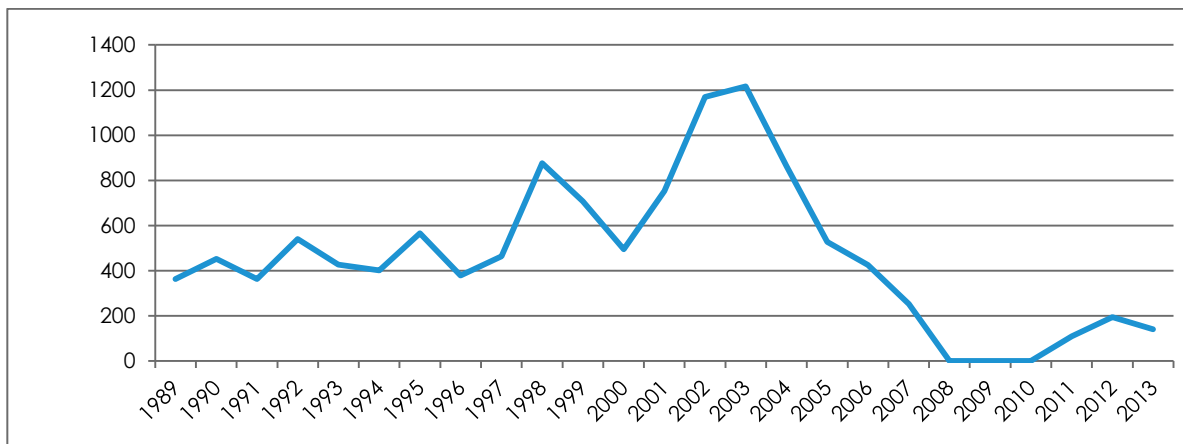
Fangsten av sjørret i 2013 var på 896 kg - en liten reduksjon sammenlignet med 2012 (932 kg). Samlet fangst i *antall* sjørret for 2013 sesongen ble på 770 (687) sjørret. Dette tilsvarer en gjennomsnittsvekt på 1,16 kg (1,36 kg). I figur 12 ser vi utviklingen i biomasse (kg) fangstet sjørret i perioden 1989-2013.



Figur 12: Viser utviklingen i fangstet sjørret (kg) i Reisaelva i perioden 1989-2013

## FANGST AV SJØRØYE

Sjørøya var fredet fra og med sesongen 2008 til og med 2010 på grunn av en dramatisk nedgang i fangstene. I 2011 ble det åpnet for et begrenset fiske i perioden 1-21.juli, og i 2012 for fiske hele sesongen. I 2013 ble fangsten begrenset til perioden 10.juli-10.august. Fangsten i 2013 ble på 140 (220) sjørøyer, en biomasse på 126 kg(195 kg), og en snittvekt på 0,9 kg (0,9 kg). Figur 13 viser fangstene av sjørøye i perioden 1989-2013.



Figur 13: Viser utviklingen i fangstet sjørøye (kg) i perioden 1989-2013

Nedgangen i fangst av sjørøye har vært spesielt markant i perioden fra toppåret 2003 (1216 kg) til 2007 (253 kg). Dette er ikke enestående for Reisaelva. Resultater de 2-3 seneste år fra en rekke kjente sjørøyevassdrag i Nord-Norge viser en lignende trend. Det er ingen forskning som påviser noen klare årsaker til denne utviklingen.

For Reisaelva tror vi ikke den beskjedne fangsten gjenspeiler bestandens situasjon, fordi det de senere årene har vært registrert en økning i antallet sjørøyer under høsttellingen, og en positiv trend i andre nærliggende vassdrag med sjørøyebestand.

En del av forklaringen på en lave fangsten av sjørøye, tror vi skyldes at et flertall av fiskere har prioritert å fiske etter laks.



## INNRAPPORTERT FANGST

Tabell 3 viser andelen kort som er innrapportert for de ulike kortgruppene. Tabellen viser at av de «store» kortgruppene med hensyn på fangst, så er 98 % av næringskortene innrapportert. Videre ser vi at 85 % av kultiveringskortene er innrapportert, mens 79 % av døgncortene er innrapportert. Dette er en noe lavere innrapportering sammenlignet med perioden 2009-2012. Årsaken til dette er at Reisa Elvelag i denne perioden har kontaktet de som ikke har rapportert inn pr telefon, i tillegg til purringer både pr SMS og på e-post.

Dette er selvsagt en svært ressurskrevende praksis som ikke bør eller skal gjennomføres årlig. Enhver som utøver fiske er pliktig til å rapportere fangsten jf **Laksefiskelovens § 44. Oppgaveplikt:**

*«Den som i året har fisket anadrome laksefisk skal sende skriftlig oppgave over fangsten til bruk for den offentlige statistikk. Ved leie av fiskerett, eller kjøp av fiskekort i vassdrag plikter fiskeren å gi oppgave over fangsten til den som eier fiskeretten. Den som eier fiskerett er pliktig til å gi melding innen en nærmere fastsatt frist».*

På bakgrunn av dette vil Reisa Elvelag vurdere strengere sanksjoner mot de som ikke overholder rapporteringsplikten.

Korttype	% rapportert
Næringskort	98
Grunneier+kultiveringskort gamle Nordreisa	92
Kultivering ektefelle gamle Nordreisa	92
Kultiveringskort gamle Nordreisa	85
Førstedagskort (døgncort solgt første døgn)	89
Grunneierkort	82
Dagskort	79
Sesongkort nye Nordreisa	75
Sjørørret - døgncort	71
Barnekort	52
Sum innrapportert	80

Tab.3: Viser andelen kort som er innrapportert for de ulike korttypene

## OVERVÅKING AV GYTE- OG LAKSEBESTANDEN

### TELLING AV GYTELAKS

Reisa Elvelag har også i 2013 gjennomført telling av gytelaks. Totalt har vi snorklet og undersøkt ca 70 km av elvestrekningen. Telling er en del av et omfattende overvåkingsprogram som sammen med yngeltelling, prøvofiske etter oppdrettslaks og gode rutiner for innrapportering av fangst, gir oss gode indikasjoner på laksebestandens tilstand.



Dykker i aksjon under laksetelling i Reisaelva. Foto: Jan A. Johansen

Årets telling viste at vi fysisk observerte 670 (574)<sup>3</sup> laks fordelt på 245 (294) storlaks, 206 (184) mellomlaks og 219 (96) smålaks. Basert på skjellprøver gir dette en biomasse på 2332 (2646) kg hunnlaks, og det er ca 1200 kg (1000 kg) eller 35 % (28 %) hunnlaks mindre enn gytebestandsmålet på 3652 kg hunnlaks.

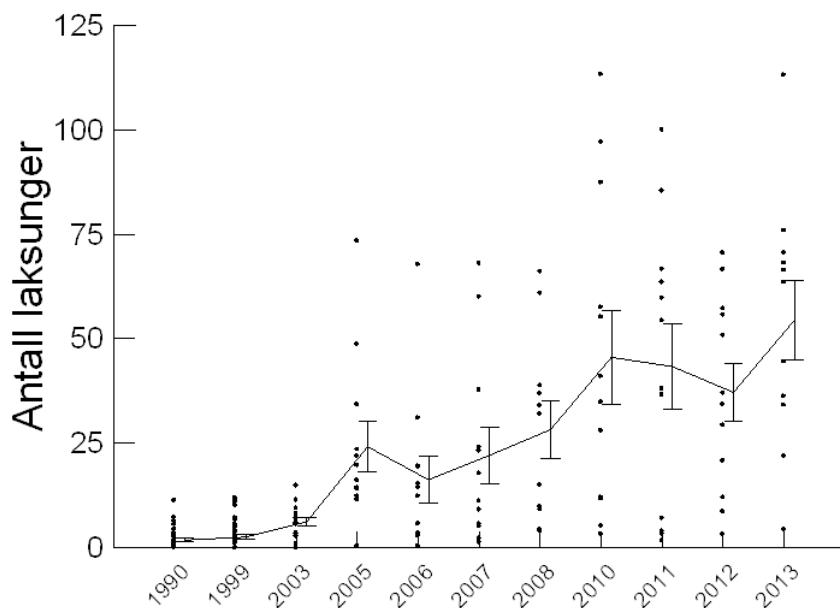
Året telling var ikke så utfordrende som tidligere, med bedre sikt sammenlignet med 2012. Uansett er det en del laks som ikke er observert, og tar vi med områder som ikke er undersøkt, gir dette et *forsiktig anslag* på 981 (940) laks fordelt på 359 (480) storlaks, 302 (302) mellomlaks og 321 (158) smålaks. Dette tilsvarer en biomasse hunnlaks på 3414 kg (4323 kg) hunnlaks, og det er ca 95 % av gytebestandsmålet.

---

<sup>3</sup> 2012-tall i parentes

## YNGELTETTHET

Figur 14 viser utviklingen i antall yngel per 100 m<sup>2</sup> på utvalgte stasjoner i perioden 1990-2013. Figuren viser en dramatisk forbedring i yngeltetthet i perioden. I 2012 ble det gjennomsnittlig (12 stasjoner) fanget 35.3 laksunger per 100m<sup>2</sup>. I 2013 er yngeltettheten på gjennomsnittlig i overkant av 50 laksunger per 100m<sup>2</sup>. Dette er den høyeste yngeltettheten som noen ganger er registrert i Reisaelva. Til sammenligning var yngeltettheten på en topp i 2010 (45.5 per 100m<sup>2</sup>) og 2011 (43.3 per 100m<sup>2</sup>). I perioden 2005-2008 varierte tettheten mellom 16.3 og 27.9 laksunger per 100m<sup>2</sup>. Totalt sett har derfor tettheten av laksunger vært vesentlig høyere i perioden 2005-2013, sammenlignet med perioden fra 1990-2003 (figur 14) (Martin Svenning, NINA).



Figur 14: Estimert antall laksunger (>0+) per 100 m<sup>2</sup> for hver av stasjonene det har vært elektrofisket på i Reisaelva i perioden 1990-2013. Hvert punkt angir beregnet årlig tetthet av laksunger per 100 m<sup>2</sup> på hver av stasjonene. Alle stasjoner er tatt med, dvs. at antall stasjoner varierer fra for eksempel 36 i 1990 til 12 i 2012. Den heltrukne linja viser beregnet årlig gjennomsnittlig antall laksunger per 100 m<sup>2</sup> (med standard avvik). Kilde: Martin Svenning, NINA

## INNSLAGET AV OPPDRETTLAKS

Innslaget av oppdrettslaks under det årlige høstfisket i Reisaelva i 2013 var på hele 19,6 %. I 2012 var innslaget på (9.6 %), og dette var vesentlig lavere enn i 2011 (18.2 %), men litt høyere sammenlignet med 2009 (6.8 %) og 2010 (6.7 %). Innslaget av oppdrettslaks under sportsfisket i 2013 var på 9,4 %, og det er noe høyere enn i perioden 2006-2012, dvs. mellom 2.8 og 5.6 %. De fleste oppdrettslaksene er tatt sent på sesongen, og kan være en indikasjon på at oppdrettslaksene vandrer opp relativt sent i fiskesesongen (Martin Svenning, NINA).

Samlet sett er det selvsagt positivt og av svært stor betydning at Reisa Elvelag har en god overvåking av laksebestanden i Reisaelva. Når det gjelder bestandssituasjonen er det svært positivt at yngeltettheten er høy. Samtidig er det svært bekymringsfullt at innslaget av oppdrettslaks øker og at gytebestanden er nedadgående.

## OPPSYNSVIRKSOMHET

Reisa Eovelag har også i 2013 benyttet betydelig med ressurser på oppsynsvirksomhet. Totalt benyttet vi 230 000 kroner (180 000) i 2013 direkte til innkjøp av oppsynstjeneste fra Statskog Fjelltjenesten (FT). Dette er en økning med 50 000 kroner eller 28 % fra 2012-2013. I tillegg har daglig leder brukt timeressurser på møtevirksomhet knyttet til planlegging og oppfølging av oppsynsarbeidet.

De i FT som sto for oppsynet sesongen 2013 var Albert Fossli, John Lambela, Kjetil Bjørklid og Tarjei Gunnestad. Sammen med Nasjonalparksenteret engasjerte FT Geir Thomasjord som naturveileder/grønt oppsyn for årets sesong. Thomasjord var ikke tildelt politimyndighet, men hadde oppsynsmyndighet fra Statskog Fjelltjenesten.

John Ivar Larsen har vært engasjert for å jobbe med skjøtselsarbeid i Reisa Nasjonalpark denne sesongen. Han hadde også oppsynsmyndighet fra Statskog Fjelltjenesten og skulle kombinere dette arbeidet med oppsyn på elva.

FT har god og løpende kontakt med både Reinpolitiet og Lensmannskontoret i forbindelse med oppsynet som blir utført.

Tarjei Gunnestad var leder for oppsynet og ansvarlig for oppdraget.

FT har levert 505 timer knytta direkte til lakseoppsyn for Reisa Eovelag. I tillegg kommer 530 timer knytta til oppdrag for andre oppdragsgivere. Totalt er det brukt 1035 oppsynstimer i tilknytning til Reisaelva sesongen 2013. Disse er gjengitt i tabell 4.

Kontroll type	Reisa Eovelag	Oppdrag andre	SUM
<b>Kontroll</b>	331	5	<b>336</b>
<b>Informasjon</b>	137	15	<b>152</b>
<b>Advarsel</b>	12		<b>12</b>
<b>Anmeldelse</b>	1(Garn, ukjent)		<b>1</b>
<b>Beslag</b>	1(Garn, ukjent)		<b>1</b>

Tab4: Viser ressursbruken til oppsynet

Advarslene er i all hovedsak gitt til folk som har løst fiskekort/fiskeravgift/kultiveringskort, men ikke hatt dette med under fisket. Flesteparten er gitt til lokale fiskere.

FT har rapportert 1 fisker for brudd på Elvelagets regler, og inntrykket er at stangfiskeren er en som fisker lovlig. De advarslene som er gitt er knyttet til formaltekniske feil som for eksempel gjenglemte kort.

Bruken av næringskort ser ut til å ha fungert greit denne sesongen. I starten av sesongen avdekket FT manglende utfylling på enkelte fiskekort, men det ble bra etter påtale.

Bruken av garn i elva er tilsynelatende sterkt redusert i år. FT har hatt fokus på dette ulovlige fisket, og bare tatt 1 garn i år. Det er i tillegg funnet rester etter 2 garn brukt i år. Garnbeslaget er gjort i sone 1, og der er det også funnet rester etter 1 garn. Det andre funnet er gjort i Øverelva. Dette betyr at det fremdeles foregår garnfiske i elva, og at det er viktig å ha oppsynsfokus på denne problematikken. Forholdet med ubetinget offentlig påtale er anmeldt.

FT har operert vakttelefonen i henhold til avtalen. De fleste henvendelsene FT har mottatt har dreid seg om spørsmål om fiskeregler, krangel om rullerende fiske, tips om ulovlig kortsalg og andre spørsmål knyttet til kortkjøp, et fåtall er tips om ulovligheter.

FT har hatt kano og kajakk tilgjengelig og brukt begge deler gjennom sesongen. FT anbefaler at dette brukes i oppsynet framover. I år ble det ene garnbeslaget gjort fra kajakk.

Flere fiskere etterlyser fremdeles bedre merking av både soner og tilgjengelighetskilt. En del utenbygds fiskere har også i år meldt tilbake om uheldige episoder i møtet mellom lokale/utenbygds fiskere.

Grunneiere må bli bedre til å merke sine eiendommer, og merking må samsvare med eventuelle samarbeidsordninger.

Enkelte gir uttrykk for at det er vanskelig å treffe folk på Elvelagets telefon.

## INFORMASJONSVIRKSOMHET

Reisa Elvelag har også i 2013 lagt betydelig arbeid og ressurser i å utvikle og forbedre informasjonsarbeidet. Dette arbeidet vil også bli prioritert i tiden framover. Et av de viktigste tiltakene har vært å videreutvikle vårt nettsted [www.reisaelva.no](http://www.reisaelva.no). Våre vurderinger var at svært mange besøkte dette nettstedet for å finne relevant informasjon. Etter å ha drevet nettstedet en periode, synes dette å være en svært god løsning. Reisa Elvelag har dessuten opprettet en egen side på Facebook, hvor ny informasjon også legges ut.

Reisa elva.no

Kontakt Om oss Gjestebook Webkamera

Navigasjon

Reisaelva

- Hvordan kjøpe fiskekort
- Sonekart
- Digitalt kart
- Storfiskerens hjørne
- Fiskeregler
- Vannføring, vannstand og temperatur
- Levere fangstrappot
- Guiding og transport
- Tilrettelegging
- Jakt & Fiske
- Linker
- Turistinformasjon
- Opplevelser
- Nasjonalparken
- Vassdraget
- Styreprotokoll
- Grunneiere
- Nedlastbare skjemaer
- Nedlastbare dokumenter
- Annet
- Årsmelding
- Fiskeberettigete
- Faktaark
- Konkurranser

Årets salg av fiskekort starter den 1.mars klokken 12:00 !

2014-02-24

Dette er en kort guide for hvordan du kan kjøpe fiskekort for fiske i Reisaelva

Les mer

Vi rydder snø på parkeringsplassen ved gapahuken på Tørfoss

2014-02-21

les mer

Økt innslag av oppdrettslaks også i Reisaelva

2014-02-20

Foreløpige tall fra NINA viser økt innslag av oppdrettslaks også i Reisaelva

Kjøp fiskekort

Statskog

laksefisk.no

HuntingNorth

Tørfoss Fiskecamp

ELVEBÅTSENTERET

yr.no: Værvarsel for Reisa nasjonalpark, onsdag dagtid: Skyet, -5°

Nyheter

- 26-02-2014, iLaks.no Næring foran miljø?
- 26-02-2014, Kyst.no - Rammingsbildet er svært uklart
- 26-02-2014, Møre og Romsdal Fylkeskommune Utlysing - Marint miljøsikrings- og verd
- 26-02-2014, Altaposten.no 2.300 registrert for trekning

Skjermdump fra [www.reisaelva.no](http://www.reisaelva.no)

## TILRETTELEGGING LANGS REISAELVA

Reisa Elvelag har i flere år planlagt en bedre tilrettelegging langs Reisaelva. I løpet av 2010 startet vi med tilrettelegging på lokasjonene Mikkinakken (Svartfoss) og Tørfossmelen. På begge plassene er det ført opp gapahuker, som allerede har vært til glede for mange brukere. Dette arbeidet ble videreført i 2013, blant annet med ferdigstilling av gapahuk og utedo ved Gauraniva.



Gapahuken ved Gauraniva. Foto: Jan A. Johansen





	utstedte		
Barn 12-16 gamle Nordreisa	30	2100	420
Kultiveringskort ektefelle	80	5600	1120
Kultiveringskort gml Nordreisa	362	25340	5068
Grunneier- + kultiveringskort	28	1960	392
Grunneierkort	23	1610	322
Sum	523	36610	7322

Tab.1: Viser antall solgte innenbygds kort i 2013. Tall fra 2012 i parantes.

Figur 1 viser antall solgte kort av de ulike innenbygds korttypene i perioden 2009-2013. Som vi ser av figuren er kortsalget relativt stabilt for de fleste korttypene.

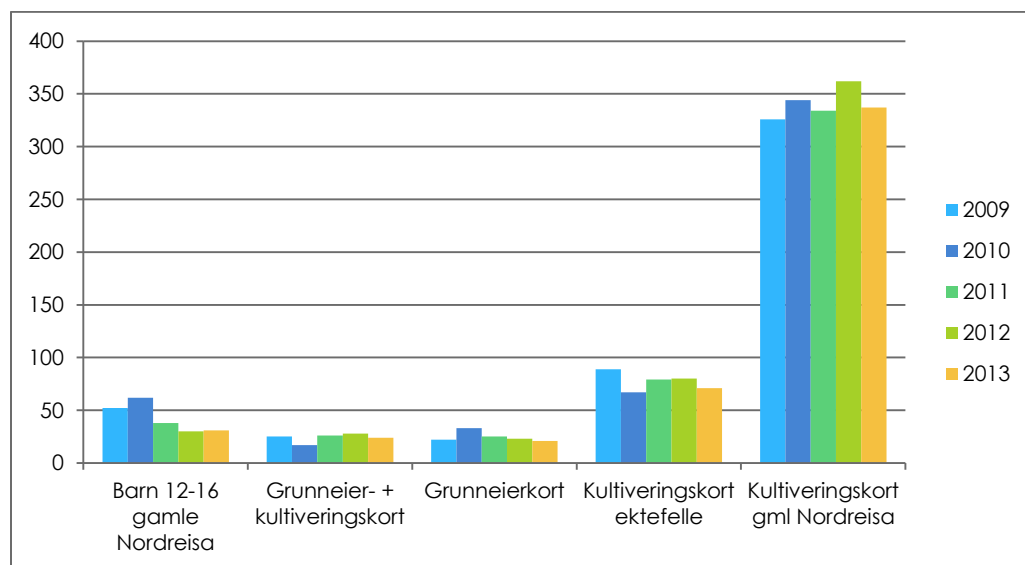


Fig.1: Salg av innenbygds fiskekort i perioden 2009-2013 fordelt på ulike korttyper

## UTENBYGDS FISKEKORT

Tabell 2 viser antall solgte utenbygds fiskekort fordelt på ulike korttyper.

Korttype	Antall utstedte	Antall døgn tildelt
Dagskort	1607(2165)	1872
Næringskort	65(64)	6500
Sesongkort nye Nordreisa	8(15)	800
Sjørretkort	169(99)	310

Tab.2: Viser antall solgte utenbygds kort i 2013. Tall fra 2012 i parentes.

I 2013 ble det også forhånds solgt en del døgnkort til reiselivsbedrifter i Nordreisa. Meningen med denne ordningen er at bedrifter som driver med overnatting og/eller guiding kan selge kortene som en del av sin produktpakke. Hensikten var at dette skal øke attraktiviteten for de produktene som tilbys. På denne måten bidrar Reisa Elvelag til økt verdiskapning i kommunen. Totalt ble 8 (10)<sup>4</sup> bedrifter godkjent for å forhåndskjøpe ordinære døgnkort før nettsalget startet den 1.mars. Disse bedriftene fikk kjøpe maksimalt 2 kort/sove/døgn, og det ble forhånds solgt 649 døgnkort i 2013, se figur 2.

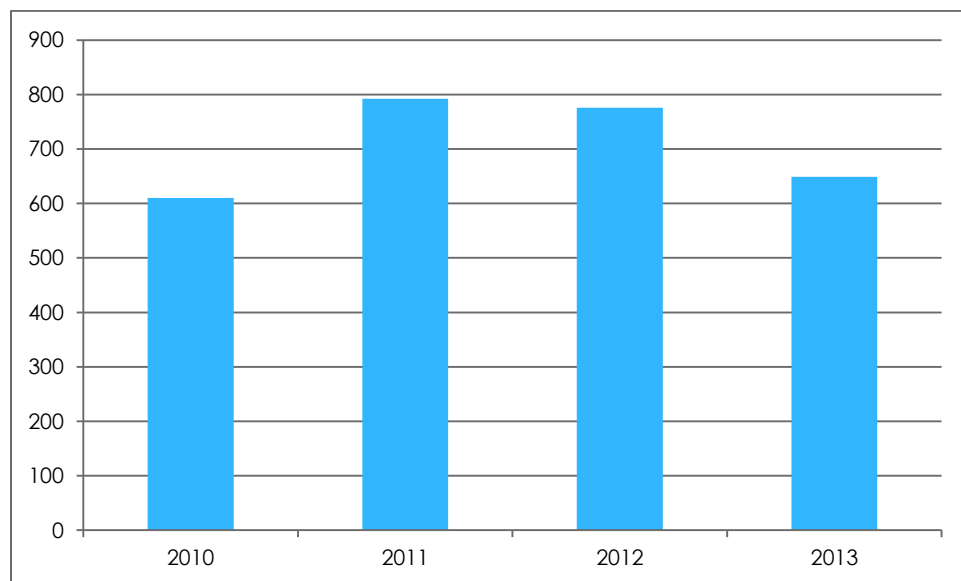


Fig.2: Antall forhånds solgte kort i perioden 2009-2013

Forhåndssalget utgjorde 40 % (30%) av totalt antall solgte døgn. Reisa Elvelag gjennomførte i 2011 en anonym brukerundersøkelse, hvor hensikten var å kartlegge hvilken effekt denne ordningen har for de deltagende bedriftene. Noen av funnene fra denne undersøkelsen var:

- Ordningen gir en merkbar økt omsetning i sommersesongen

---

<sup>4</sup> Tall fra 2012 i parentes

- For 6 av deltakerne hadde kortene kombinert med andre tjenester ganske stor eller stor betydning i fiskesesongen
- De forhåndskjøpte kortene kombineres i all hovedsak med overnatting, men i noen tilfeller også med guiding/transport/bespising

Salget av alle typer ordinære døgncort ble gjennomført ved bruk av salgsportalen til [www.laksefisk.no](http://www.laksefisk.no), og startet den 1.mars klokken 12:00.

Figur 3 viser antall solgte døgncort og tildelte døgn i perioden 2011-2013. Figuren viser at det var en reduksjon i *antall solgte døgn* med 557 døgn eller 26 % fra 2012 til 2013.

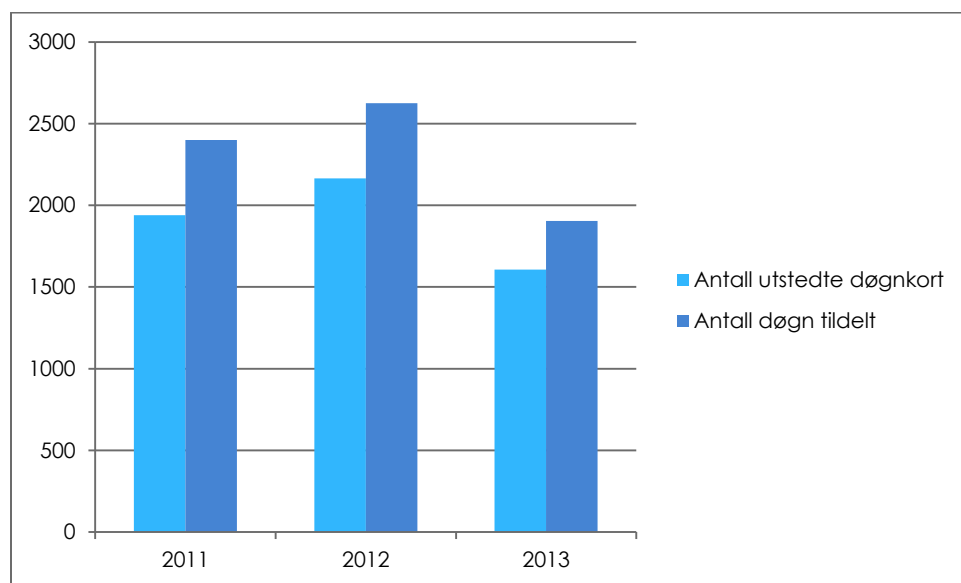


Fig.3: Antall solgte døgncort og tildelte døgn i perioden 2011-2013

Totalt ble det solgt 1904 døgn fordelt på 1607 kort i 2013. Det vil si at en besøkende fisker i 2013 kjøpte gjennomsnittlig 1,18 døgn, mot 1,20 døgn i 2012.

Figur 4 viser hvordan antall *solgte døgncort* fordeler seg på den øvre (sone 11-19) og nedre del (sone 1-10) av Reisaelva i perioden 2009-2013. Figuren viser at det er en *markant nedgang* i solgte kort i den øvre delen av elva, og en reduksjon i den nedre delen av elva.

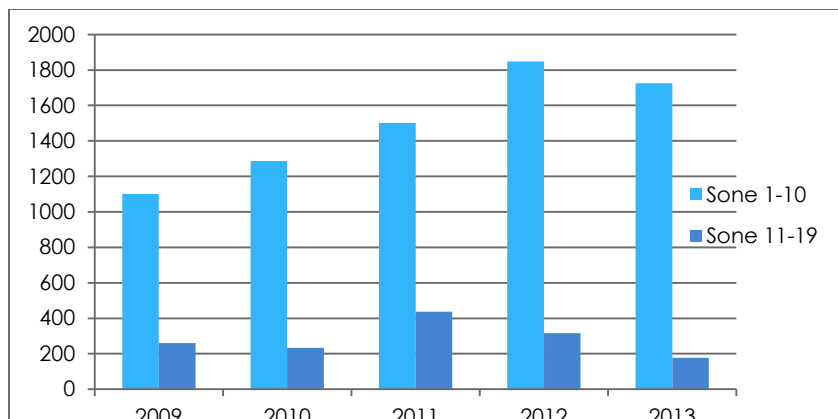


Fig.4: Antall solgte døgncort og tildelte døgn i perioden 2011-2013 fordelt på øvre- (sone 11-19) og nedre del(sone 1-10) av Reisaelva

## ELVELAGETS ØKONOMI

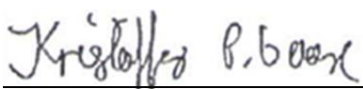
Årets inntekter kom i all hovedsak fra salg av ulike typer fiskekort. Det ble i 2013 solgt fiskekort for 1 623 007 kroner (1 789 155 kroner)<sup>5</sup>. Resultatregnskapet viser at Reisa Elvelag fikk et driftsoverskudd i 2013 på 175 527 kroner (549 596 kroner). Videre viser balansen at Reisa Elvelag har opparbeidet seg en solid økonomi med en egenkapital på 2 563 430 kroner (2 332 936 kroner).

Årsberetningen er godkjent av styret i Reisa Elvelag.

Sørkjosen, 17.februar 2014



Kåre Rasmussen, Styreleder



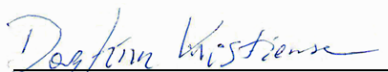
Kristoffer P. Gaare, styremedlem



Lars Frihetsli, styremedlem



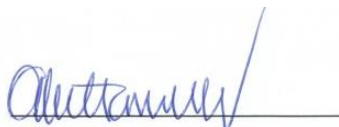
Harry Fyhn, styremedlem



Dagfinn Kristiansen, styremedlem



Roald Storslett, styrets nestleder



Odd K. Kristiansen, styremedlem



Jan A. Johansen, daglig leder

Vedlegg: Årsregnskap for 2013

---

<sup>5</sup> Tall fra 2012