

Årsmelding 2012



Lillian Remmen med laksefangst. Foto: Ottar Remmen

Årsmelding for Reisa Elvelag

Om styret i Reisa Elvelag

Valgmenn-/kvinner har i 2012 forestått valg av representantene fra de private grunneierne. Reisa Elvelag har i 2012 forestått valget av representanter for de fiskeberettigede.

Styret i Reisa Elvelag bestod i 2012 av:

2 faste representanter med vararepresentanter fra private grunneierne. Fra tidligere har valget av representant blitt gjennomført i mars-april. Styret besluttet at valget fra og med 2012 skal gjennomføres innen valgårets utgang. Den 1.november 2012 ble det derfor gjennomført valg av en fast representant og vararepresentant for de private grunneiere i henhold til vedtektenes § 2a. Nordbergs plass var på valg. De private grunneiernes faste representanter og vararepresentanter bestod av følgende personer:

Fast representant	Vararepresentant	Virketid i 2012
Roald Storslett	Ole Johnny Valø Arild Reiersen	Roald Storslett 1.1-31.12 Ole Johnny Valø 1.1-31.10 Arild Reiersen 1.11-31.12
Terje Nordberg	Steinar Rasmussen	1.1-31.10
Jan Harald Tørfoss	Line Jørstad	1.11-31.12

2 representanter fra de fiskeberettigede. Den 15.november 2012 ble det gjennomført valg av en representant med vararepresentant for de fiskeberettigede i henhold til vedtektenes § 2b. Båtnes plass var på valg. De fiskeberettigedes faste representanter og vararepresentanter bestod av følgende personer:

Fast representant	Vararepresentant	Virketid i 2012
Kjetil Bjørklid	Harry Fyhn	Kjetil Bjørklid 1.1-17.12 Harry Fyhn 1.1-31.12
Frank Båtnes	Ole Henriksen	1.1-14.11
Odd K. Kristiansen	Helge Johansen	15.11-31.12

Den 17. desember 2012 trakk representanten Kjetil Bjørklid seg fra styret. Det ble ikke gjennomført nyvalg av erstatte for Bjørklid i 2012.

2 representanter fra Statskog Troms:

Fast representant	Vararepresentanter	Virketid i 2012
Jørgen Nerdal	Kåre Rasmussen Tom Rune Eliseussen	1.1-31.12 1.1-31.12
Lars Frihetsli	Kåre Rasmussen Tom Rune Eliseussen	1.1-31.12 1.1-31.12

1 representant fra de ikke registrerte fiskeberettigete:

Fast representant	Vararepresentant	Virketid i 2012
Tore Yttregård	Hallvard Wahlgren	1.1-31.12

Styrets leder og nestleder:

Styrets leder	Styrets nestleder	Virketid i 2012
Jørgen Nerdal	Roald Storslett	1.1-31.12

Fiskerikandidat Jan Arvid Johansen leies inn som daglig leder og sekretær til styret. Reisa Elvelag kjøper tjenesten fra rådgivingselskapet Trend Analyse, hvor Johansen er ansatt.

Styrets beretning 2012

Reisa Elvelag er den lokale forvalter av Reisaelva. Reisa Elvelag ble etablert i 1995 som en følge av dom i Nord Troms jordskifterett. Dommen er dermed en bruksordning for forvaltningen av Reisaelva. Formålet for Reisa Elvelag er *“...å få til en administrering av fisket i den lakseførende del av Reisaelva som kan få opp laksebestanden og derved skaffe inntekter som skal brukes til såvel frivillig som lønnet oppsyn og til kultivering, samt dekke administrasjonsutgiftene ved ordningen. Det er videre et mål ved ordningen at elva skal gi et økonomisk overskudd som kan tilbakeføres grunneierne”*.

Hovedinntektskilden til Reisa Elvelag er fra salg av fiskekort. Reisa Elvelag har ikke egne ansatte, men kjøper de nødvendige tjenestene for å sikre full drift av laget.

Årsregnskapet er avgitt under forutsetning av fortsatt drift. Reisa Elvelag forventer at laget skal drive med overskudd de kommende år, noe den økende interessen for å fiske i og bruke elva viser. Reisa Elvelags virksomhet medfører ikke

miljøforurensning. Styret har i løpet av driftsåret 2012 avviklet 7 møter og behandlet 58 saker.

Reguleringer, forvaltning og fiskeregler

Av de mest betydelige endringer ble fisket startet opp den 23.juni. Dette innebar en ukes økning av sesongens lengde sammenlignet med de senere år. Reisa Elvelag har nedlagt betydelig med arbeid i utarbeiding av driftsplan, og den langsiktige forvaltningsstrategien en styrer etter. Vårt krav i kommunikasjon med sentrale forvaltningsmyndigheter har vært å få *større lokal handlefrihet* enn det forskriften har lagt opp til.

Gjennom arbeidet som er gjennomført lokalt har Reisa Elvelag oppfylt alle krav til en mer lokal selvstendig forvaltning. Dette gjelder så vel oppnåelse av gytebestandsmål, innrapportering av fangst, og en tilstrekkelig god organisering av rettighetshavere. Ut over dette har vi siden 2008 overvåket yngelbestanden, kartlagt innslaget av oppdrettslaks og mengden gytelaks. For øvrig har vi utviklet gode rutiner for daglig drift av laget i samarbeid med et aktivt og kompetent styre. På bakgrunn av dette vil vi påstå at vi er blant de best organiserte og veldrevne lokale villaksforvaltere i Norge.

Resultatet av dette arbeidet er at vi har fått bedre rammer og større muligheter for å regulere fisket lokalt. Reisa Elvelag er tilfreds med denne utviklingen, og vil fortsette med å arbeide aktivt for å skape et bedre og mer forutsigbart handlingsrom i den lokale forvaltningen av Reisaelva.

Av andre lokale reguleringer ble det innført en årskvote på maksimalt 5 avlivede laks, og maksimalt 1 avlivet laks pr fiskedøgn. Som en prøveordning ble det åpnet for fiske etter sjørøye hele sesongen 2012.

Videre ble oppheving av døgnfredningen i sone 1 også videreført i 2012. Det ble for øvrig ikke innført andre *betydelige* endringer i fiskereglene i 2012 sammenlignet med fiskereglene fra 2011.

Salget av fiskekort og innrapportert fangst

Innenbygds fiskekort

Salget av innenbygds fiskekort ble gjennomført i samarbeid med «Baaskifestivalen» i Sørkjosen. Selve salget ble gjennomført av styremedlemmer, og gjennomføringen

var en suksess. Det ordinære innenbygds kortsalg for 2013 skal gjennomføres på tilsvarende måte.



Salg av fiskekort under «Baaskifestivalen» i 2012. Foto:Jan A. Johansen

Tabell 1 viser antall utstedte kort og antall tildelte døgn for innenbygds korttyper.

Korttype	Ant utstedte	Ant døgn tildelt laksefiske	Ant døgn tildelt sjørretfiske
Barn 12-16 gamle Nordreisa	30	2100	420
Kultiveringskort ektefelle	80	5600	1120
Kultiveringskort gml Nordreisa	362	25340	5068
Grunneier- + kultiveringskort	28	1960	392
Grunneierkort	23	1610	322
Sum	523	36610	7322

Tab.1: Viser antall solgte innenbygds fordelt på ulike korttyper i 2012

Figur 1 viser antall solgte kort av de ulike innenbygds korttypene i perioden 2009-2012. Som vi ser av figuren er kortsalg relativt stabilt for de fleste korttypene.

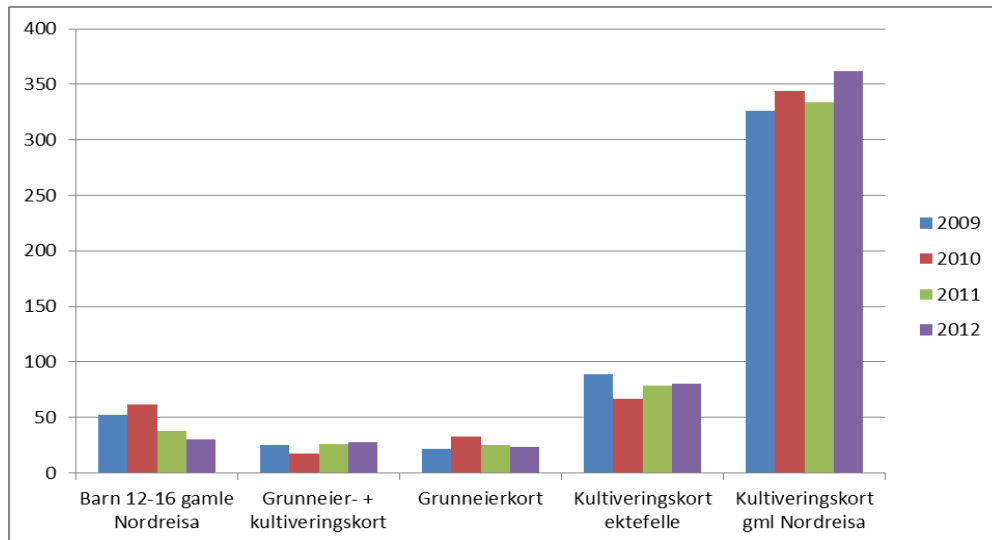


Fig.1: Salg av innenbygds fiskekort i perioden 2009-2012 fordelt på ulike korttyper

Utenbygds fiskekort

Tabell 2 viser antall solgte utenbygds fiskekort fordelt på ulike korttyper.

Korttype	Ant utstedte	Ant døgn tildelt laksefiske	Ant døgn tildelt sjørretfiske
Næringskort	64	4480	896
Sesongkort nye Nordreisa	15	1050	210
Sjørretkort	99	0	206
Dagskort	2165	2627	0
Sum	2343	8157	1312

Tab.2: Viser antall solgte utenbygds fordelt på ulike utenbygds korttyper

I 2012 ble det også forhåndsolgt en del døgnkort til reiselivsbedrifter i Nordreisa. Meningen med denne ordningen er at bedrifter som driver med overnatting og/eller guiding kan selge kortene som en del av sin produktpakke. Hensikten var at dette skal øke attraktiviteten for de produktene som tilbys. På denne måten bidrar Reisa Elvelag til økt verdiskapning i kommunen. Totalt ble 10 bedrifter godkjent for å forhåndskjøre ordinære døgnkort før nettsalget startet den 17.mars. Disse bedriftene fikk kjøpe maksimalt 2 kort/soner/døgn, og det ble forhåndsolgt 776 (792)¹ døgnkort i 2012. Dette utgjør 30 % (33) av totalt antall solgte døgn. Til sammenligning ble det forhåndsolgt 610 døgnkort i 2010. Dette utgjorde da 33 % av totalt antall solgte døgnkort. Reisa Elvelag gjennomførte i 2011 en anonym brukerundersøkelse, hvor hensikten var å kartlegge hvilken effekt denne ordningen har for de deltakende bedriftene. Noen av funnene fra denne undersøkelsen var:

- Ordningen gir en merkbar økt omsetning i sommersesongen

¹ Salg i 2011 i parentes

- For 6 av deltakerne hadde kortene kombinert med andre tjenester ganske stor eller stor betydning i fiskesesongen
- De forhåndskjøpte kortene kombineres i all hovedsak med overnatting, men i noen tilfeller også med guiding/transport/bespisning

Salget av alle typer ordinære døgncort ble gjennomført ved bruk av salgsportalen til www.laksefisk.no, og startet den 17.mars klokken 12:00.

Figur 2 viser antall solgte døgncort og tildelte døgn i 2011 og 2012. Figuren viser at det var en økning i *antall solgte døgn* med 227 døgn fra 2011 til 2012. Denne økningen skyldes i hovedsak at sesongen ble utvidet med en uke i 2012.

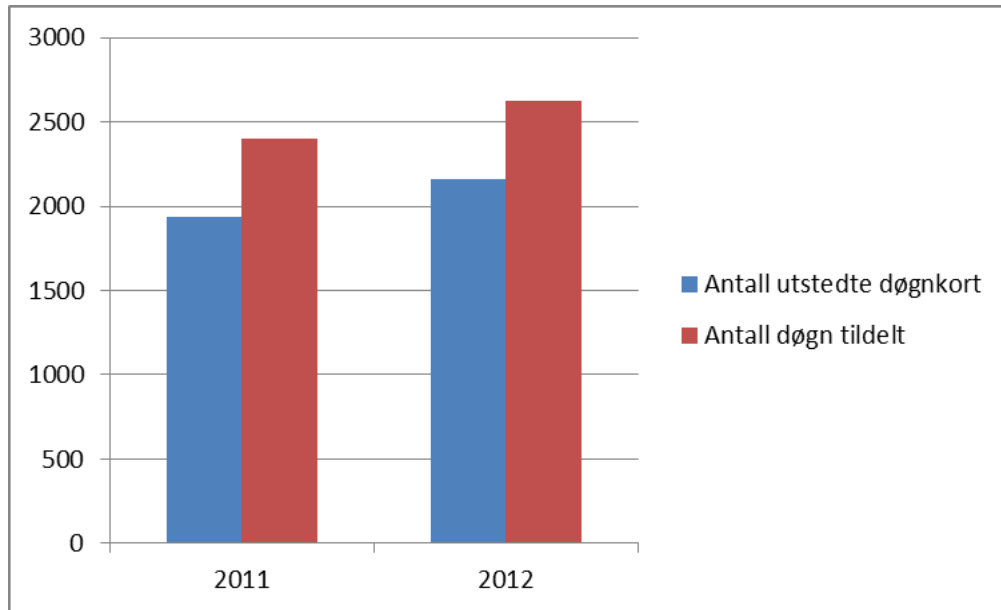


Fig.2: Antall solgte døgncort og tildelte døgn 2011 og 2012

Totalt ble det solgt 2626 døgn fordelt på 2164 kort i 2012. Det vil si at en besøkende fisker i 2012 kjøpte i gjennomsnitt 1,2 døgn, mot 1,24 døgn i 2011 og 1,16 døgn pr kjøper i 2010.

Figur 3 viser hvordan antall *solgte døgncort* fordeler seg på den øvre (sone 11-19) og nedre del (sone 1-10) av Reisaelva i perioden 2009-2013. Figuren viser at det er en nedgang i solgte kort i den øvre delen av elva, og en økning i den nedre delen av elva. Denne økningen skyldes i all hovedsak at sesongen ble forlenget med en uke.

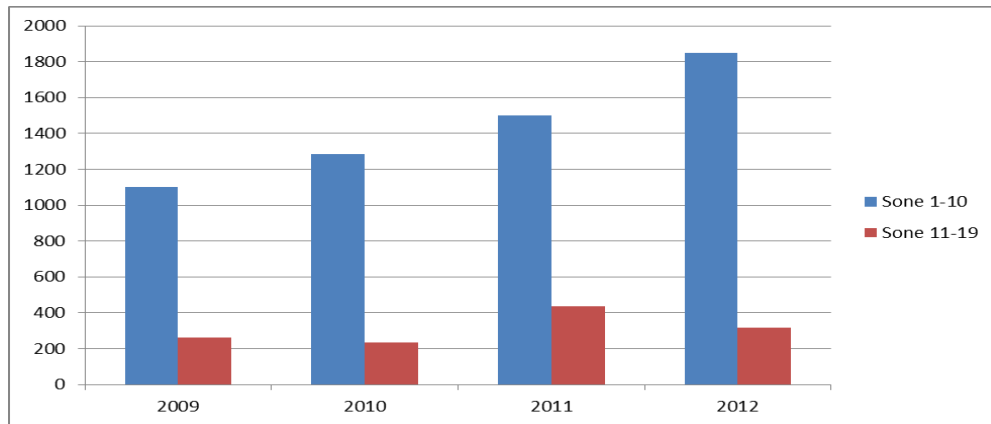


Fig.3: Antall solgte døgncort og tildelte døgn i 2009, 2010 og 2011 fordelt på øver- (sone 11-19) og nedre deler (sone 1-10) av Reisaelva

Denne utviklingen illustreres av figur 4, hvor vi ser den relative endringen i antall solgte døgncort målt i % fordelt på sonene.

Årets fiske og fangst

Årets fiske ble *det tredje beste* resultatet som er registrert i nyere tid.

Fangst av laks

Fangsten av stor laks i begynnelsen av sesongen var høy, som normalt de siste 4 årene. Av figur 4 kan vi se at i sesongens 2 første uker ble det fangstet mye stor laks. Fangsten av stor laks over 7 kg avtok i betraktelig i uke 30, og gikk gradvis nedover utover sesongen.

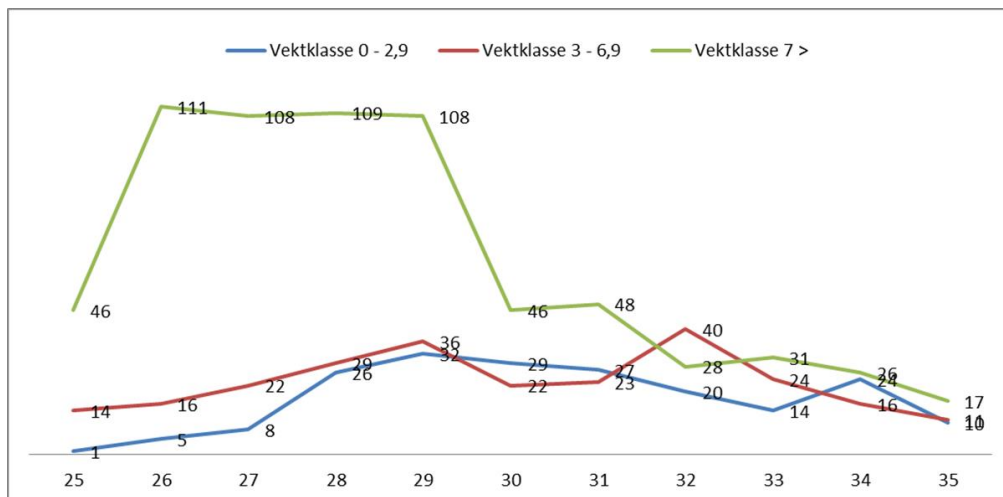


Fig. 4: Forløpet i fangst av antall laks i ulike størrelsesklasser fra uke 25-33 i 2012

Fangsten av mellomlaks på 3-7 kg lå på et jevnt nivå hele sesongen. Videre viser figur 1 at fangsten av laks under 3 kg hadde en "topp" i uke 29.

Total fangst av laks i 2012 var på 8633 kg (8393,4 kg) og gjennomsnittsvekten var på hele 7,4 kg. Dette er den høyeste registrerte gjennomsnittsvekten i nyere tid. Til sammenligning var gjennomsnittsvekten på 5,96 kg i 2011 og 6,5 kg i 2010. En høy gjennomsnittsvekt i 2012 skyldes et stort innslag av laks over 7 kg.

Denne forskjellen i vektfordeling i de ulike vektclassene illustreres av figur 5. Her ser vi at det i 2011 var et *større antall laks* i vektintervallet 0-3 kg sammenlignet med 2012. Videre ser vi at det var *et mindre antall laks* i intervallet 3-9 kg i 2012 sammenlignet med 2011, men et større antall laks over 9 kg.

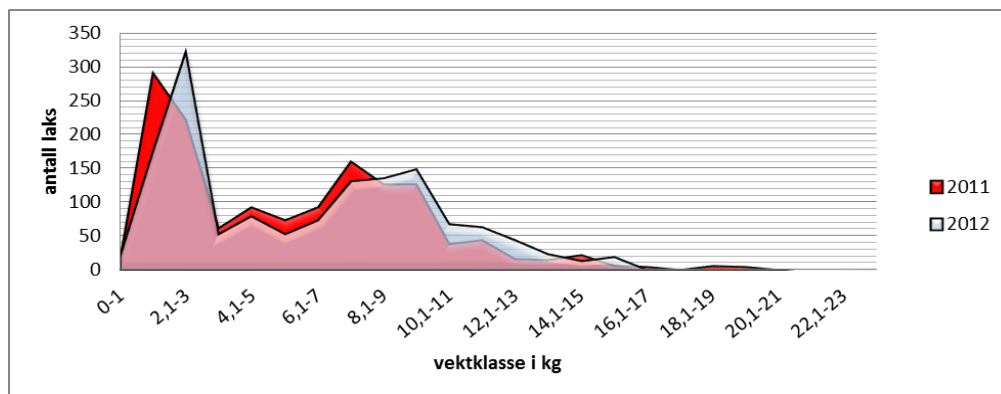


Fig.5: Viser fordeling av antall laks i ulike vektclasser

Totalt ble det fanget 1168 (1409) laks fordelt på 692 (615) laks over 7 kg, 268 (345) mellom 3 og 6,9 kg, og 208 (449) laks under 3 kg. Figur 6 viser fordeling i % av laks i de ulike størrelsesgruppene.

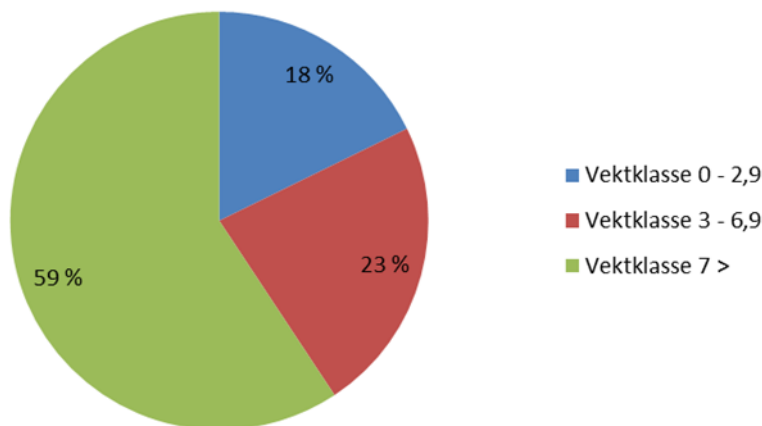


Fig. 6: Relativ fordeling i antall laks i de ulike størrelsesklassene

Figur 7 viser fordeling av *antall* små-, mellom- og stor laks i perioden 2009-2012. Av figuren ser vi at antallet små- og storlaks var tilnærmet identisk i 2009 og 2011, mens *antallet mellomlaks* var betydelig høyere i 2010 sammenlignet med i 2009. I 2010 var antallet storlaks betydelig høyere sammenlignet med både 2009 og 2011. I 2012 ser

vi at antallet små- og mellomstore laks er det laveste som har vært de fire siste årene.

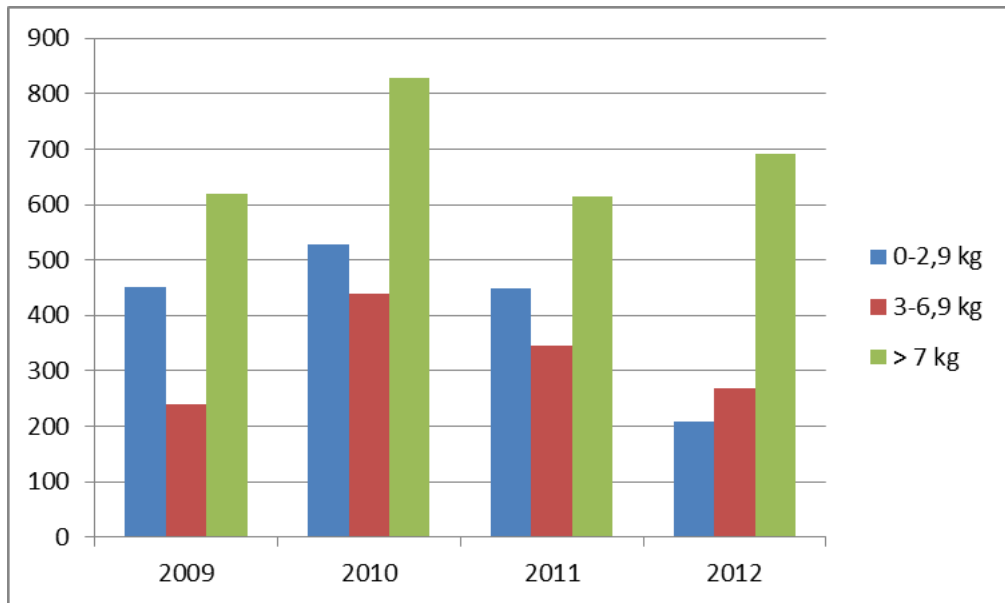


Fig. 7: Fordeling av antall laks i vektklasser for perioden 2009-2012

Figur 8 viser %-andel laks av totalantall i perioden 2009-2012. Figuren viser at andelen smålaks ligger på rundt 30 % i årene 2009-2011, men faller dramatisk helt ned i 18 % i 2012. Andelen mellomlaks ligger i hele perioden mellom 18 og 24 %, mens andelen storlaks økte dramatisk til hele 59 %.

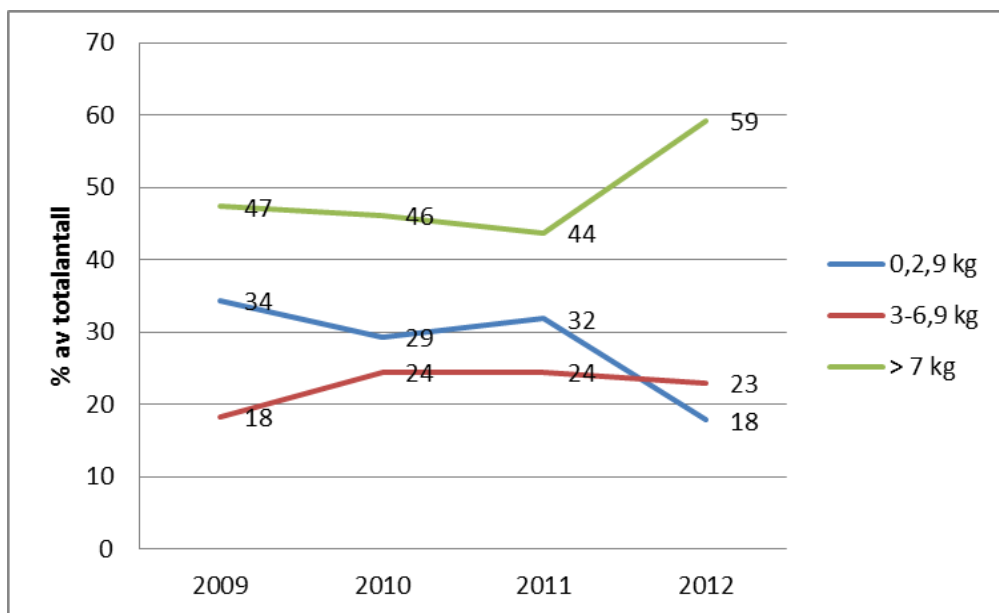


Fig. 8: %-andel laks av totalantall i perioden 2009-2012

Figur 9 viser fangstutviklingen av laks i kg i perioden 1989-2011.

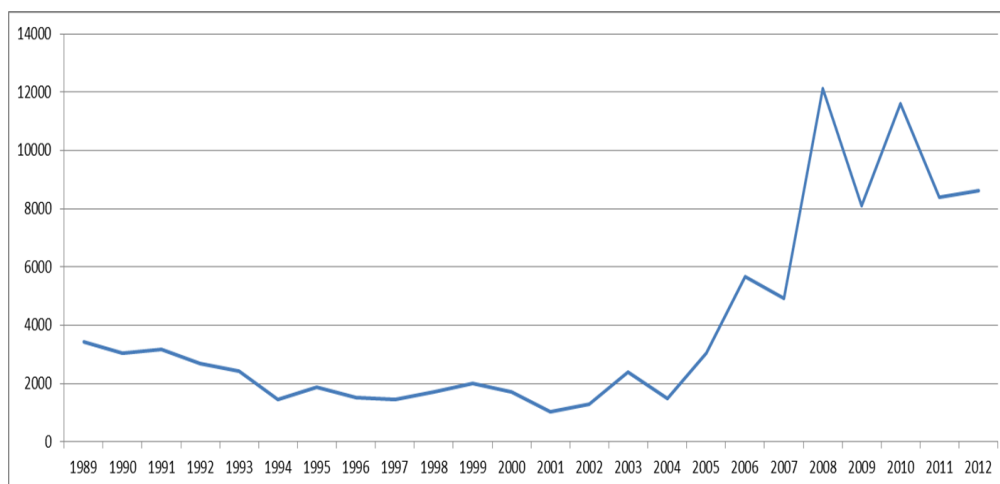


Fig.9: viser fangstutviklingen av laks i kg i perioden 1989-2012

Rettet fiske – et sentralt element i vår lokale forvaltning

Andelen gjenutsatt laks steg til rekordhøye 42 % (fig.10) av total fanget biomasse i 2012. Den gjenutsatte andelen var på 34 % i 2010.

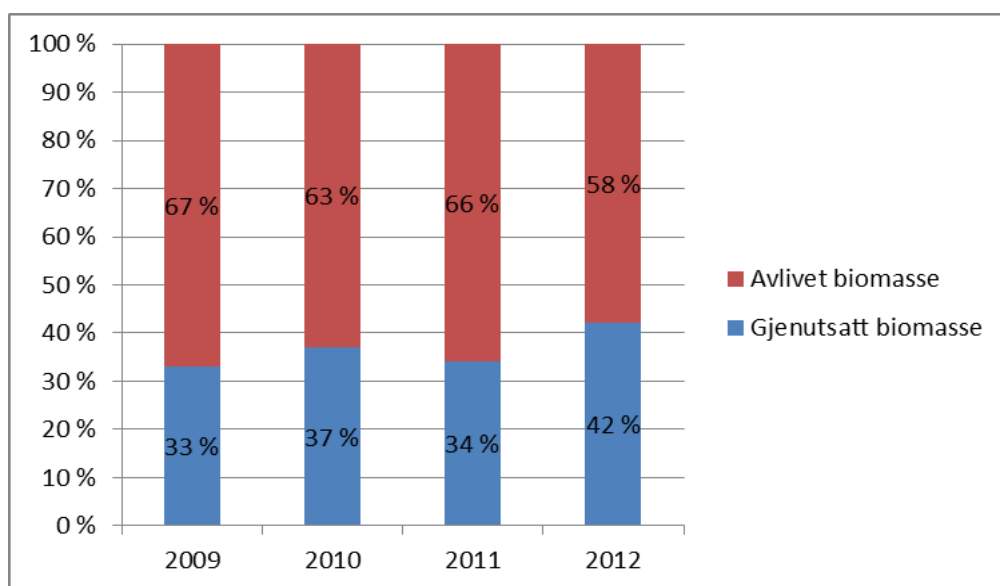


Fig.10: Viser andelen gjenutsatt og avlivet laks % av total fanget biomasse

Andelen gjenutsatt laks med 42 % av total biomasse viser at Reisaelvas fiskere fremdeles setter ut mye gytelaks. Betydningen av rettet fiske² er helt sentral for at vi skal fortsette å videreutvikle dagens lokale forankrede fangst og forvaltningspraksis.

Dette illustreres ved at gytebestandsmålet i Reisaelva er på 3652 kg hunnlaks. Dersom vi forutsetter at 95 % (3431 kg) av den gjenutsatte laksen er hunnlaks, utgjør den gjenutsatte laksen 94 % av gytebestandsmålet, og om lag 5 mill. rognkorn. *Dette betyr at gjenutsetting av hunnlaks er helt avgjørende for å opprettholde bestanden og dermed kunne utøve fiske i framtiden.*

Figur 11 viser hvor stor andel av totalfangsten ulike korttyper satt ut i 2012. Figuren viser at de som fisker på døgnkort satt ut i underkant av 45 % av all fangstet laks i 2012. For de to andre korttypene med stor fangstandel, "næringskort" og "kultiveringskort gamle Nordreisa", ser vi at de gjenutsetter henholdsvis 46 og 25 % i 2012.

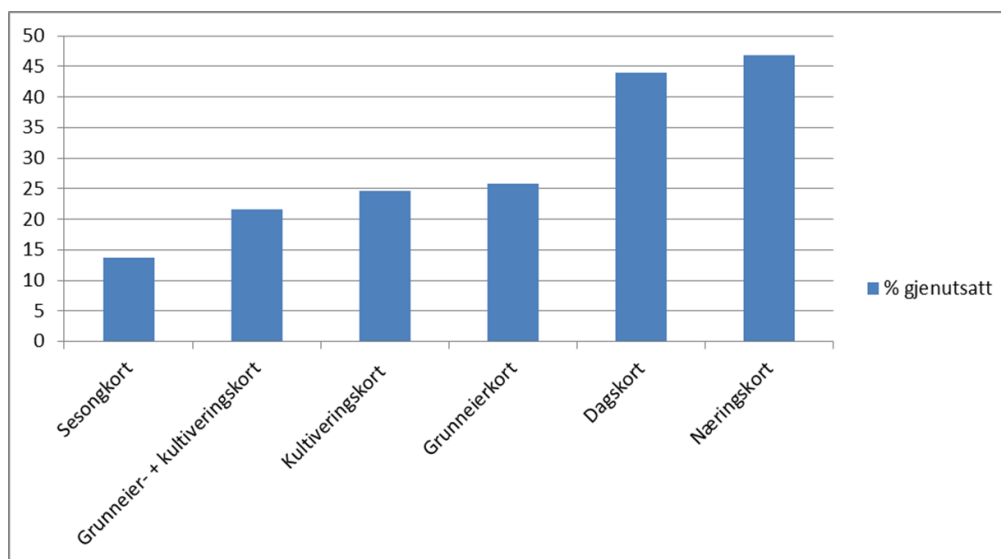
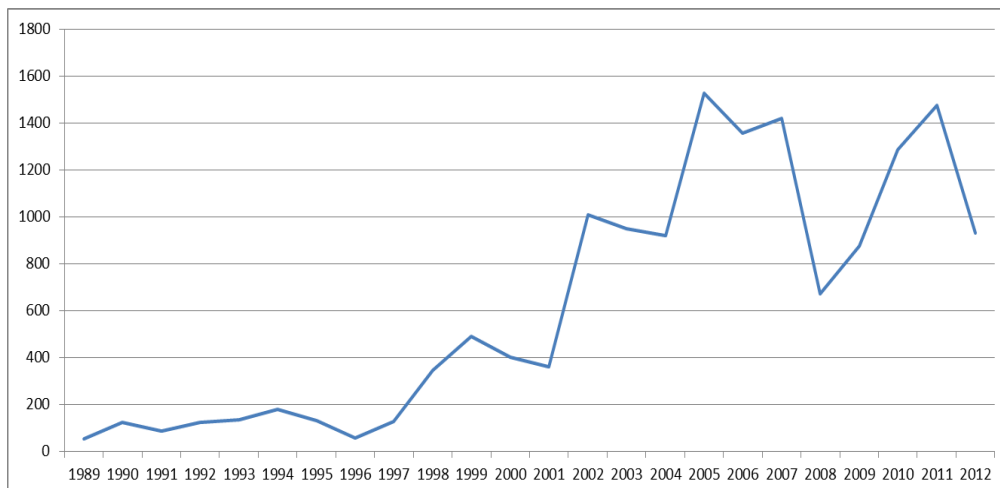


Fig.11: Gjenutsatt andel i % av totalfangst i ulike "kortgrupper" i 2012

Fangst av sjørørret

Det var en reduksjon i fangsten av sjørørret fra 2011 til 2012 på 543 kg. Samlet fangst i antall sjørørret for 2012 sesongen ble på 687 (1078) sjørørret med en samlet biomasse på 932 kg (1475 kg). Dette tilsvarer en gjennomsnittsvekt på 1,36 kg (1,37 kg). I figur 12 ser vi utviklingen i biomasse (kg) fangstet sjørørret i perioden 1989-2012.

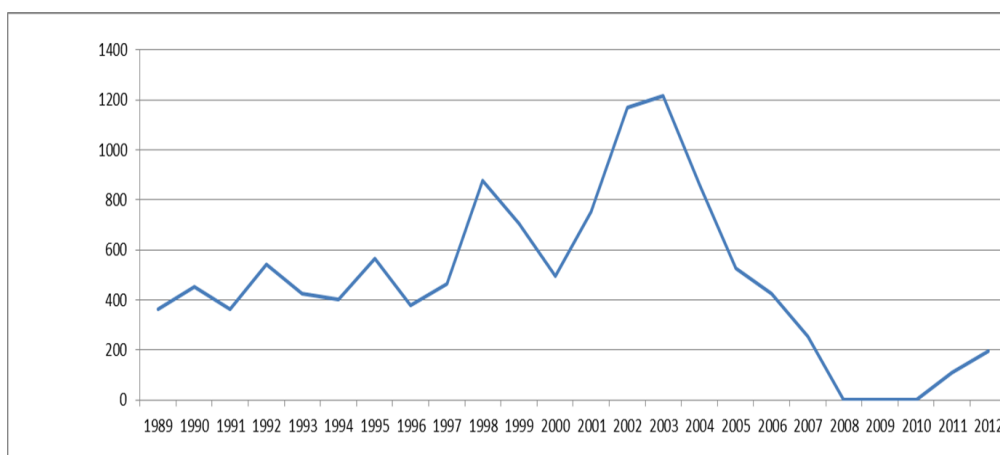
² Vi ønsker bevisst å benytte "rettet fiske" som et sentralt begrep i vår lokale forvaltning, fordi dette ikke er det samme som et generelt påbud om gjenutsetting av laks. Dette er et svært viktig signal, fordi tiltaket sikrer at det er flest mulig hunnlaks tilgjengelig for å ivareta rekrutteringen av nye generasjoner laks.



Figur 12: Viser utviklingen i fangstet sjørørret (kg) i Reisaelva i perioden 1989-2012

Fangst av sjørøye

Sjørøya var fredet fra og med sesongen 2008 på grunn av dramatisk nedgang i fangstene. I 2011 ble det åpnet for et begrenset fiske i perioden 1-21.juli, og i 2012 for fiske hele sesongen. Fangsten ble på 220 sjørøyer, en biomasse på 195 kg, og en snittvekt på 0,9 kg. Figur 13 viser fangstene av sjørøye i perioden 1989-2012.



Figur 13: Viser utviklingen i fangstet sjørøye (kg) i Reisaelva i perioden 1989-2012

Nedgangen i fangst av sjørøye har vært spesielt markant i perioden fra toppåret 2003 (1216 kg) til 2007 (253 kg). Dette er ikke enestående for Reisaelva. Resultater de 2-3 seneste år fra en rekke kjente sjørøyevassdrag i Nord-Norge viser en lignende trend. Det er ingen forskning som påviser noen klare årsaker til denne utviklingen.

Fangsttallene for 2011 viser en beskjeden fangst på 110 kg fordelt på 98 sjørøyer. Dette den laveste fangstmengden som er registrert i perioden fra 1989 til 2011. Vi tror ikke dette gjenspeiler bestandens situasjon, fordi det de senere årene har vært

registrert en økning i antallet sjørøyer under høsttellingen, og en positiv trend i andre nærliggende vassdrag med sjørøyebestand.

Forklaringen på en lave fangsten tror vi skyldes at et flertall av fiskere har prioritert å fiske etter laks.

Informasjonsvirksomhet

Reisa Elvelag har også i 2012 lagt betydelig arbeid og ressurser i å utvikle og forbedre informasjonsarbeidet. Dette arbeidet vil også bli prioritert i tiden framover. Et av de viktigste tiltakene har vært å videreutvikle vårt nettsted www.reisaelva.no. Våre vurderinger var at svært mange besøkte dette nettstedet for å finne relevant informasjon. Etter å ha drevet nettstedet en periode, synes dette å være en svært god løsning. Reisa Elvelag har dessuten opprettet en egen side på Facebook, hvor ny informasjon også legges ut.

Overvåking av gyte- og laksebestanden

Telling av gytelaks

Reisa Elvelag har også i 2012 gjennomført snorkling og telling av gytelaks i Reisaelva. Totalt har vi snorklet og undersøkt ca 70 km av elvestrekningen. Tellingen er en del av et omfattende overvåkingsprogram som sammen med yngeltelling, prøvefiske etter oppdrettslaks og gode rutiner for innrapportering av fangst, gir oss gode indikasjoner på laksebestandens tilstand.

Årets telling viste at vi fysisk observerte 574 (1136)³ laks fordelt på 294 (493) storlaks, 184 (341) mellomlaks og 96 (302) smålaks. Basert på skjellprøver gir dette en biomasse på 2646 (4520) kg hunnlaks, og det er ca 1000 kg eller 28 % hunnlaks mindre enn gytebestandsmålet på 3652 kg hunnlaks.

Året telling var imidlertid svært utfordrende⁴ med *svært dårlig sikt* i deler av elva, og tar vi med områder som ikke er undersøkt, gir dette et *forsiktig anslag* på 940 laks fordelt på 480 storlaks, 302 mellomlaks og 158 smålaks. Dette tilsvarer en biomasse hunnlaks på 4323 (5762) kg hunnlaks, og det er over gytebestandsmålet. *Dette betyr at gytebestandsmålet for 2012 er oppnådd, men med betydelig knappere margin sammenlignet med 2011.*

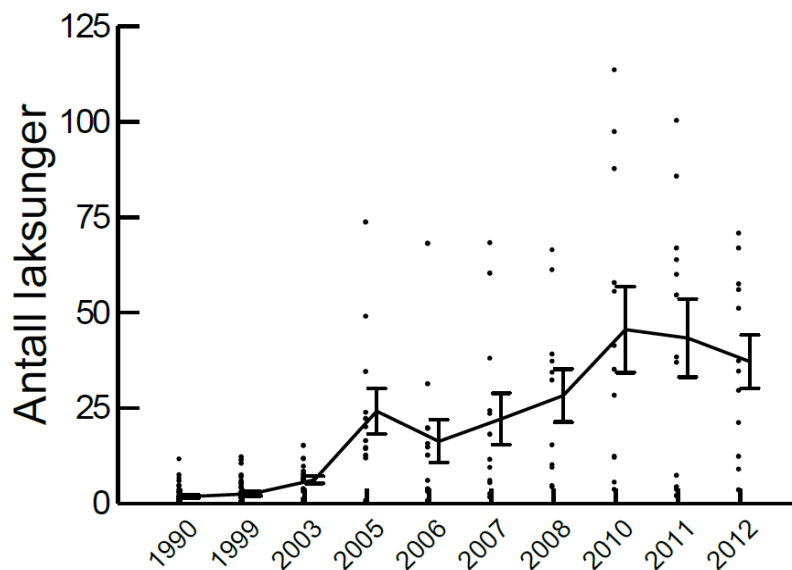
Yngeltetthet

Figur 14 viser utviklingen i antall yngel per 100 m² på utvalgte stasjoner. Figuren viser en dramatisk forbedring i yngeltetthet i perioden 1990-2012. I 2012 ble det gjennomsnittlig (12 stasjoner) fanget 35.3 laksunger per 100m². Dette er litt lavere

³ 2011-tall i parentes

⁴ Sikt ned til 3 meter i enkelte partier

enn i 2010 (45.5 per 100m²) og 2011 (43.3 per 100m²), men høyere enn i perioden 2005-2008, der tettheten varierte mellom 16.3 og 27.9 laksunger per 100m². Totalt sett har derfor tettheten av laksunger vært vesentlig høyere i perioden 2005-2012, sammenlignet med perioden fra 1990-2003 (figur 14) (Svenning 2012).



Figur 14: Estimert antall laksunger (>0⁺) per 100 m² for hver av stasjonene det har vært elektrofisket på i Reisaelva i perioden 1990-2011. Hvert punkt angir beregnet årlig tetthet av laksunger per 100 m² på hver av stasjonene. Alle stasjoner er tatt med, dvs. at antall stasjoner varierer fra for eksempel 36 i 1990 til 12 i 2012. Den heltrukne linja viser beregnet årlig gjennomsnittlig antall laksunger per 100 m² (med standard avvik). Kilde: Martin Svenning, NINA

Innslaget av oppdrettslaks under det årlige høstfisket i Reisaelva i 2012 (9.6 %) var vesentlig lavere enn i 2011 (18.2 %), men litt høyere sammenlignet med 2009 (6.8 %) og 2010 (6.7 %). Innslaget av oppdrettslaks under sportsfisket i 2012 var i samme størrelsesorden som i perioden 2006-2011, dvs. mellom 2.8 og 5.6 %. De fleste oppdrettslaksene er tatt sent på sesongen, og kan være en indikasjon på at oppdrettslaksene vandrer opp relativt sent i fiskesesongen (Svenning 2012).

Når tellingen av gytefisk sammenholdes med gode resultater fra årets yngeltelling, og en god innrapportering av fangst, viser dette at den lokale forvaltningen av vår villaksstamme er god. *Beskatningen for laksebestanden i Reisaelva er derfor innenfor bærekraftige rammer.*



Dykker i aksjon under laksetelling i Reisaelva. Foto: Jan A. Johansen

Oppsynsvirksomhet

Reisa Elvelag har også i 2012 benyttet betydelig med ressurser på oppsynsvirksomhet. Totalt benyttet laget 180 000 i 2012 direkte til innkjøp av oppsynstjeneste fra Statskog Fjelltjenesten (FT). I tillegg har daglig leder brukt timerressurser på møtevirksomhet knyttet til planlegging og oppfølging av oppsynsarbeidet.

De i FT som sto for oppsynet sesongen 2012 var Albert Fossli, John Lambela, Kjetil Bjørklid og Tarjei Gunnestad. Sammen med Nasjonalparksenteret engasjerte FT Geir Thomasjord som naturveileder/grønt oppsyn for sesongen 2012. Thomasjord var ikke tildelt politimyndighet, men hadde oppsynsmyndighet fra Statskog Fjelltjenesten. FT har hatt god og løpende kontakt med både Reinpolitiet og Lensmannskontoret i forbindelse med oppsynet som blir utført. Tarjei Gunnestad var leder for oppsynet og ansvarlig for oppdraget. FT har levert 376 timer knytta direkte til lakseoppsyn for Reisa Elvelag. I tillegg kommer 264 timer knytta til oppdrag for andre oppdragsgivere. Totalt er det brukt 640 timer i tilknytning til Reisaelva for sesongen 2012.

FT har rapportert 3 fiskere for brudd på Elvelagets regler, men det generelle inntrykket er at stangfiskeren er en som fisker lovlig. De advarslene som er gitt av FT er knytta til formaltekniske feil som for eksempel gjenglemte kort eller fiske med ikke gyldige næringskort.

Bruken av garn i elva ser ut til å øke. FT har hatt fokus på dette ulovlige fisket og tatt 7 garn i år. Reinpolitiet har også hatt fokus på garnkontroll i elva denne sesongen og har tatt 8 beslag. Sone 1 er særlig utsatt, men det er også tatt garn lenger opp i elva. De fleste garna er sjøørret/smålaksgarn, men det er også tatt noen laksegarn. Alle forhold med ubetinget offentlig påtale er anmeldt.

Reisaelvas betydning i den lokale økonomien

Reisaelvas betydning i den lokale økonomien synes å være stigende. Bakgrunnen for dette er at stadig flere ønsker i fiske i og feriere ved Reisaelva. Hovedårsaken til dette er naturlig nok at bestanden av villaks har hatt en svært god utvikling de

seneste år. I 2012 som i 2011 observerte vi en stor etterspørsel etter fiskekort fra utenbygds fiskere. Vi ser også en antydning til at stadig flere lokale bedrifter og grunneiere ser muligheten for lokal næring basert på laksefiske.

Tilrettelegging langs Reisaelva

Reisa Elvelag har i flere år planlagt en bedre tilrettelegging langs Reisaelva. I løpet av 2010 startet vi med tilrettelegging på lokasjonene Mikkinakken (Svartfoss) og Tørfossmelen. På begge plassene er det ført opp gapahuker, som allerede har vært til glede for mange brukere. Dette arbeidet ble videreført i 2012.

For 2012 ble følgende tiltak prioritert:

- Legging av torv på gapahuken ved Mikkinakken (Svartfoss)
- Utplassering av benker ved Essadørma og Mikkinakken
- Utplassering av egne «postkasser» for innsamling av skjellprøver på følgende lokasjoner: Tørfossmelen, Tørfoss fiskecamp, Sappen Leirskole, Mikkinakken.
- Utskifting av samtlige soneskilt langs elvebredden
- Oppsetting av gapahuk ved Gauraniva i sone 12



Torvlagt gapahuk ved Mikkinakken



Gapahuk ved Gauraniva



«Postkasse» for innsamling av skjellprøver



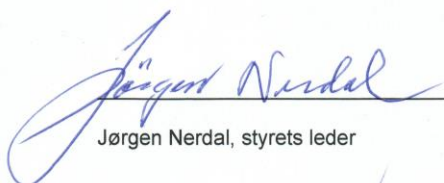
Nye soneskilt i sone 18/19 («Nausti»)

Elvelagets økonomi

Årets inntekter kom i all hovedsak fra salg av ulike typer fiskekort. Det ble i 2012 solgt fiskekort for 1 789 155 kroner. Resultatregnskapet viser at Reisa Elvelag fikk et historisk høyt driftsoverskudd i 2012 på 549 596 kroner. Videre viser balansen at Reisa Elvelag har opparbeidet seg en solid økonomi med en egenkapital på 2 332 936 kroner

Årsberetningen er godkjent av styret i Reisa Elvelag.

Storslett den 11.april 2013



Jørgen Nerdal, styrets leder



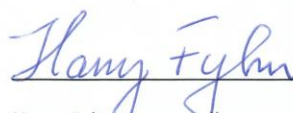
Roald Storslett, styrets nestleder



Odd K. Kristiansen, styremedlem



Jan H. Tørfoss, styremedlem



Harry Fyhn, styremedlem



Lars Frihetsli, styremedlem



Tore Yttregaard, styremedlem



Jan A. Johansen, daglig leder

**Årsregnskap 2012
for
Reisa Elvelag**

Foretaksnr. 974235919

Utarbeidet av:

Halti Regnskap AS
Autorisert regnskapsførerselskap
Postboks 41
9156 STORSLETT
Regnskapsfører nummer

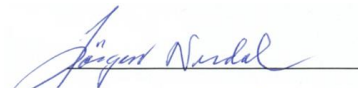
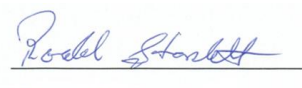
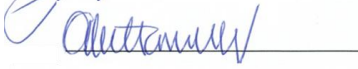

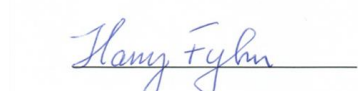

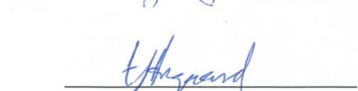

Resultatregnskap

	Note	2012	2011
DRIFTSINNEKTER OG DRIFTSKOSTNADER			
Driftsinntekter			
Salgsinntekter		1 833 355	1 743 614
Annen driftsinntekt	1	189 645	185 510
Sum driftsinntekter		2 023 000	1 929 124
Driftskostnader			
Lønnskostnad	2	132 624	64 040
Avskrivning på varige driftsmidler	3	2 300	2 300
Annen driftskostnad	4	1 382 486	1 631 327
Sum driftskostnader		1 517 410	1 697 667
DRIFTSRESULTAT		505 590	231 457
FINANSINNEKTER OG FINANSKOSTNADER			
Finansinntekter			
Annen renteinntekt	5	44 412	34 301
Sum finansinntekter		44 412	34 301
Finanskostnader			
Annen rentekostnad		405	677
Sum finanskostnader		405	677
NETTO FINANSPOSTER		44 006	33 624
ORDINÆRT RES. FØR SKATTEKOSTNAD		549 596	265 082
Skattekostnad på ordinært resultat		0	0
ORDINÆRT RESULTAT		549 596	265 082
ÅRSRESULTAT		549 596	265 082
OVERFØRINGER OG DISPONERINGER			
Overføringer annen egenkapital			
8962 Avsatt til reservefond		200 000	265 082
8963 Avsatt til kultiveringsfond		139 838	0
8964 Avsatt til utbyttefond		209 758	0
Sum Overføringer annen egenkapital		549 596	265 082
SUM OVERFØRINGER OG DISPONERINGER		549 596	265 082

Balanse pr. 31.12.2012

	Note	31.12.2012	31.12.2011
EIENDELER			
ANLEGGSMIDLER			
Varige driftsmidler			
Tomter, bygninger og annen fast eiendom	3	6 656	8 956
Sum varige driftsmidler		6 656	8 956
SUM ANLEGGSMIDLER		6 656	8 956
OMLØPSMIDLER			
Fordringer			
Kundefordringer		0	11 900
Andre fordringer		40 833	96 304
Sum fordringer		40 833	108 204
Bankinnskudd, kontanter o.l.			
1920 Bankinnskudd		1 357 435	1 058 764
1921 Sparekonto 4715.65.65012		606 668	587 709
1930 Bank 4740.12.68533		394 902	384 235
Sum Bankinnskudd, kontanter o.l.		2 359 005	2 030 708
SUM OMLØPSMIDLER		2 399 838	2 138 912
SUM EIENDELER		2 406 494	2 147 868
EGENKAPITAL OG GJELD			
EGENKAPITAL			
Opptjent egenkapital			
Annen egenkapital			
2055 Reservefond	7	1 359 560	1 159 560
2056 Kultiveringsfond		458 515	318 677
2057 Utbyttefond		209 758	305 103
Sum Annen egenkapital		2 027 833	1 783 340
Sum opptjent egenkapital		2 027 833	1 783 340
SUM EGENKAPITAL		2 027 833	1 783 340
GJELD			
KORTSIKTIG GJELD			
Leverandørgjeld	6	10 578	317 451
Skyldig offentlige avgifter		9 288	3 000
Utbytte	7	305 103	0
Annen kortsiktig gjeld		53 693	44 078
SUM KORTSIKTIG GJELD		378 661	364 529
SUM GJELD		378 661	364 529
SUM EGENKAPITAL OG GJELD		2 406 494	2 147 868

Underskrifter:

Noter 2012

Regnskapsprinsipper:

Årsregnskapet er satt opp i samsvar med regnskapsloven og god regnskapsskikk. Selskapet har videre fulgt relevante bestemmelser i Norsk Regnskaps Standard utarbeidet av Norsk Regnskaps Stiftelse.

De unntaksregler som gjelder for små foretak er anvendt der annet ikke er angitt i regnskapsprinsipper.

Omløpsmidler og kortsiktig gjeld

Omløpsmidler og kortsiktig gjeld omfatter normalt poster som forfaller til betaling innen ett år etter siste dag i regnskapsåret. Omløpsmidler vurderes til laveste verdi av anskaffelseskost og antatt virkelig verdi (Laveste verdis prinsipp).

Anleggsmidler og langsiktig gjeld

Anleggsmidler omfatter eiendeler bestemt til varig eie og bruk for virksomheten. Anleggsmidler er vurdert til anskaffelseskost. Varige driftsmidler føres opp i balansen og avskrives over driftsmidlets forventede økonomiske levetid. Varige driftsmidler nedskrives til virkelig verdi ved verdifall som forventes ikke å være av forbigående art. Nedskrivninger blir reversert når grunnlaget for nedskrivningen ikke lenger finnes å være til stede.

Inntektsføring

Inntektsføring ved salg av varer skjer på leveringstidspunktet. Tjenester inntektsføres i takt med utførelsen. Andelen av salgsinntekter som knytter seg til fremtidige serviceytelser, balanseføres som uopptjent inntekt ved salget og inntektsføres deretter i takt med levering av ytelsene.

Fordringer

Kundefordringer føres opp i balansen til pålydende etter fradrag for avsetning til påregnelig tap. Avsetning til påregnelig tap gjøres på grunnlag av en individuell vurdering av de enkelte fordringene. I tillegg gjøres det for øvrige kundefordringer en uspesifisert avsetning for å dekke antatt tap.

Andre fordringer er også gjenstand for en tilsvarende vurdering.

Skatt

Selskapet er ikke skattepliktig.

Note 1 - Annen driftsinntekt

Posten inneholder:	Tilskudd Fylkesmannen i Troms bestandsovervåking	kr.	155.000
	Tilskudd tilrettelegging Nordreisa Kommune	kr.	34.645
	Sum	kr.	189 645

Noter 2012

Note 2 - Lønnskostnad

Posten består i: Lønn - tapt arbeidsfortjeneste	kr. 52 824
Styrehonorar	kr. 54 400
Sum	kr.107 224

Styrehonoar gjelder også utbetaling til styreleder for 2010- 2011.

Note 3 - Avskrivning på varige driftsmidler

Avskrivningstablå for varige driftsmidler

Tomter bygninger
og annen fast eie

Anskaffelseskost pr. 1/1	22 756
+ Tilgang	0
- Avgang	0
Anskaffelseskost pr. 31/12	22 756
Akk. av/nedskr. pr 1/1	13 800
+ Ordinære avskrivninger	2 300
+ Avskr. på oppskrivning	0
- Tilbakeført avskrivning	0
+ Ekstraord nedskrivninger	0
Akk. av/nedskr. pr. 31/12	16 100
Balanseført verdi pr 31/12	6 656
Prosentats for ord.avskr	10-10

Note 4 - Annen driftskostnad

Selskapet har ytet godtgjørelse til revisor med følgende beløp:

	I år	I fjor
Revisjon	16 250	60 000
Totalt	16 250	60 000

Tallene er inkl. mva

Noter 2012

Note 5 - Annen renteinntekt

Posten gjelder rente på bankinnskudd

Note 6 - Leverandørgjeld

Posten inneholder gjeld til:

Custom Publish AS	kr. 2813,00
INord	kr. 2829,00
Jan Harald Tørfoss	kr. 2062,50
Nordreisa Kommune	kr. 350,00
Rema 1000	kr. 923,32
Sappen Leirskole	kr. 1600,00

Note 7 - Annen egenkapital

	Reservefond	Kultiverings fond	Utbyttefond	Annen egenkapital
Pr 1.1. Pr 1.1.	1 159 560	318 677	305 103	0
+Fra årets resultat	200 000	139 838	209 758	0
-Til årets resultat	0	0	0	0
+/-Andre transaksjoner:	0	0	-305 103	0
Pr 31.12.	1 359 560	458 515	209 758	0

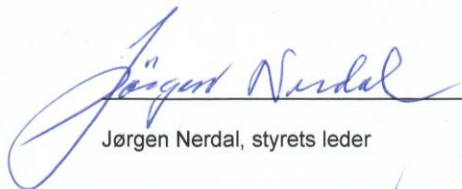
Det er i 2012 vedtatt å utbetale utbytte til grunneiere:

Utbytte

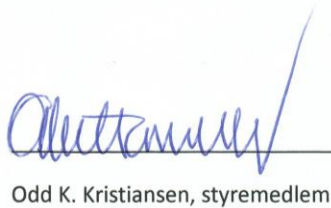
Utbyttefond 31.12. før utbytte	305.103
Avsetning til utbytte	305.103

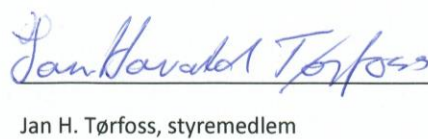
Årsregnskapet godkjennes av styret i Reisa Elvelag:

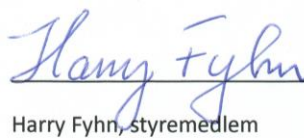
Storslett den 11.april 2013

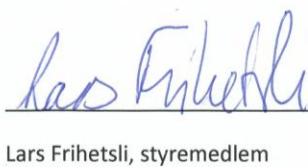

Jørgen Nerdal, styrets leder


Roald Storslett, styrets nestleder


Odd K. Kristiansen, styremedlem


Jan H. Tørfoss, styremedlem


Harry Fyhn, styremedlem


Lars Frihetsli, styremedlem


Tore Yttregaard, styremedlem


Jan A. Johansen, daglig leder