

Årsmelding 2011



Foto: Ola Dyrstad

Årsmelding for Reisa Elvelag

Om styret i Reisa Elvelag

Reisadalen og Kildalen grunneierlag har i 2011 forestått valg av representantene fra de private grunneierne. Reisa Elvelag har i 2011 forestått valget av representanter fra de fiskeberettigede.

Styret i Reisa Elvelag bestod i 2011 av:

2 representanter fra de private grunneierne:

- Roald Storslett
- Terje Nordberg

2 representanter fra Statskog Troms:

- Jørgen Nerdal
- Lars Frihetsli

2 representanter fra de fiskeberettigede:

- Kjetil Bjørklid
- Frank Båtnes

1 representant fra de ikke registrerte fiskeberettigete:

- Øystein Mortensen

Leder: Jørgen Nerdal

Nestleder: Roald Storslett

Varamedlemmer:

Steinar Rasmussen – vararepresentant for Terje Nordberg

Ole Johnny Valø – vararepresentant for Roald Storslett

Kåre Rasmussen – vararepresentant for Jørgen Nerdal og Lars Frihetsli

Tom Rune Eliseussen - vararepresentant for Jørgen Nerdal og Lars Frihetsli

Ole Henriksen – vararepresentant for Frank Båtnes

Odd Kristian Kristiansen – vararepresentant for Øystein Mortensen

Fiskerikandidat Jan Arvid Johansen leies inn som daglig leder og sekretær til styret. Reisa Elvelag kjøper tjenesten fra rådgivingselskapet Creonor, hvor Johansen er ansatt.

Styrets beretning 2011

Reisa Elvelag er den lokale forvalter av Reisaelva. Reisa Elvelag ble etablert i 1995 som en følge av dom i Nord Troms jordskifterett. Dommen er dermed en bruksordning for forvaltningen av Reisaelva. Formålet for Reisa Elvelag er *“...å få til en administrering av fisket i den lakseførende del av Reisaelva som kan få opp laksebestanden og derved skaffe inntekter som skal brukes til såvel frivillig som lønnet oppsyn og til kultivering, samt dekke administrasjonsutgiftene ved ordningen. Det er videre et mål ved ordningen at elva skal gi et økonomisk overskudd som kan tilbakeføres grunneierne”*.

Hovedinntektskilden til Reisa Elvelag er fra salg av fiskekort. Reisa Elvelag har ikke egne ansatte, men kjøper de nødvendige tjenestene for å sikre full drift av laget.

Årsregnskapet er avgitt under forutsetning av fortsatt drift. Reisa Elvelag forventer at laget skal drive med overskudd de kommende år, noe den økende interessen for å fiske i og bruke elva viser. Reisa Elvelags virksomhet medfører ikke miljøforurensning. Styret har i løpet av driftsåret 2011 avviklet 6 møter og behandlet 53 saker.

Reguleringer, forvaltning og fiskeregler

Som en prøveordning ble et begrenset fiske etter sjørøye tillatt i perioden 1-21.juli.

Videre ble oppheving av døgnfredningen i sone 1 også videreført i 2011. Det ble for øvrig ikke innført andre *betydelige* endringer i fiskereglene i 2011 sammenlignet med fiskereglene fra 2010.

De sentrale forskriftene for 2010 ble også videreført for 2011. For 2012 skal det utarbeides nye forskrifter, hvor Direktoratet for naturforvaltning (DN) skal regulere dette fisket både i sjø og elv.

I følge DN er hensikten med dette; *“...å sikre best mulig samsvar mellom beskatningen i sjø og elv, ved at samme forvaltningsnivå vurderer og fastsetter alle reguleringer i fisket etter laks, sjørøret og sjørøye. Dette skal også bidra til en forenkling av prosessene for alle berørte aktører. Fylkesmennene vil likevel fortsatt ha viktige oppgaver knyttet til reguleringene i fisket og oppfølging av den lokale forvaltningen i regi av rettighetshaverne.”*

Reisa Elvelag har nedlagt betydelig med arbeid i utarbeiding av driftsplan, og den langsiktige forvaltningsstrategien en styrer etter. Vårt krav i kommunikasjon med sentrale forvaltningsmyndigheter har vært å få *større lokal handlefrihet* enn det forskriften legger opp til. Forskriften har en detaljeringsgrad som Reisa Elvelag mener ikke hører hjemme i den lokale forvaltningen.

Gjennom arbeidet som er gjennomført lokalt har Reisaelva oppnådd alle krav til en mer lokal selvstendig forvaltning. Dette gjelder så vel oppnåelse av gytebestandsmål, innrapportering av fangst, og en tilstrekkelig god organisering av rettighetshavere. Ut over dette har vi siden 2008 overvåket yngelbestanden, kartlagt innslaget av oppdrettslaks og mengden gytelaks. For øvrig har vi utviklet gode rutiner for daglig drift av laget i samarbeid med et aktivt og kompetent styre. På bakgrunn av det vil vi påstå at vi er blant de best organiserte og veldrevne lokale villaksforvaltere i Norge.

I midten av desember 2011 sendte DN ut et høringsforslag hvor Reisaelva får utvidet sin ytre ramme med 14 dagers lengere fiske. Dette er helt i tråd med våre krav til myndighetene da vi deltok i arbeidsutvalget til DN og Sametinget. Nå kan vi starte fiske tidligst den 15.juni mot tidligere den 1.juli. Reisa Elvelag ser ingen hensikt med å starte fisket tidligere, da Reisaelva er ei typisk flomelv i første halvdel av juni, selv om den ytre rammen nasjonalt åpner for start i fisket den 1.juni. Det er i skrivende stund ikke endelig bestemt hvordan fisketiden blir på grunn av uenigheter sentralt på departementsnivå.

Dette viser at vi er i ferd med å få bedre rammer og større muligheter for å regulere fisket lokalt. Reisa Elvelag er tilfreds med denne utviklingen, og vil fortsette med å arbeide aktivt for å skape et bedre og mer forutsigbart handlingsrom i den lokale forvaltningen av Reisaelva.

Salget av fiskekort og innrapportert fangst

Innenbygds fiskekort

Salget av innenbygds fiskekort ble gjennomført på idrettshallen i Nordreisa og ble kombinert med en "minimesse". Selve salget ble gjennomført av styremedlemmer, og gjennomføringen var en suksess. Det ordinære innenbygds kortsalg for 2011 skal gjennomføres på tilsvarende måte, men vi velger i 2012 å lokalisere oss i lag med Baaskifestivalen.



Salg av fiskekort i Nordreisa idrettshall. Foto:Jan A. Johansen

Tabell 1 viser antall utstedte kort og antall tildelte døgn for innenbygds korttyper.

Korttype	Antall utstedte	Antall døgn tildelt
Barn 12-16 gamle Nordreisa	38	2888
Grunneier- + kultiveringskort	26	1976
Grunneierkort	25	1900
Kultiveringskort ektefelle	79	6004
Kultiveringskort gml Nordreisa	334	25384
Sum	502	38152

Tab.1: Viser antall solgte innenbygds fordelt på ulike korttyper

Figur 1 viser antall solgte kort av de ulike innenbygds korttypene i 2011, 2010 og 2009. Som vi ser av figuren er kortsalget relativt stabilt for de fleste korttypene.

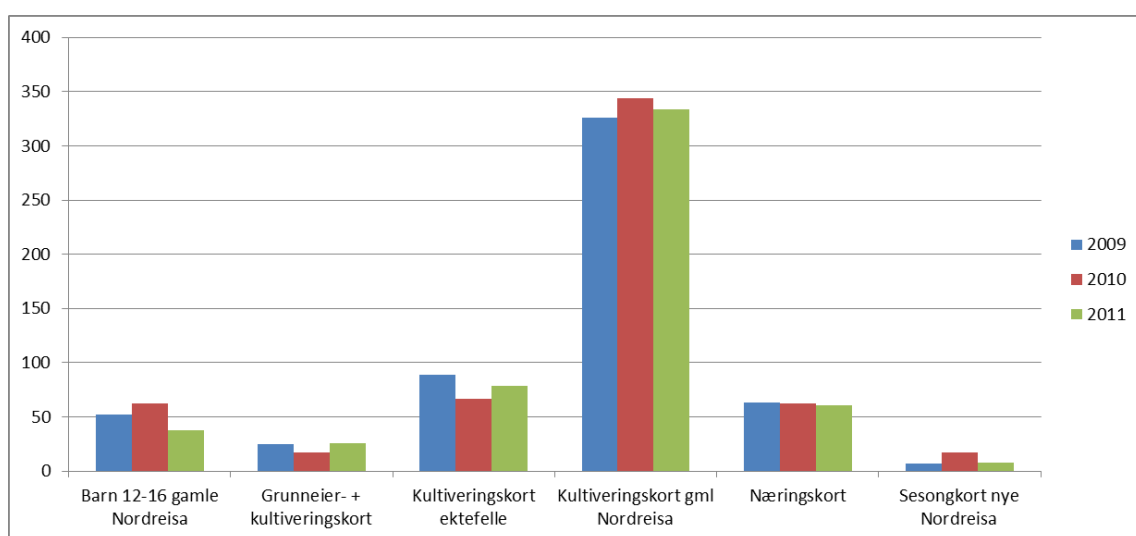


Fig.1: Salg av innenbygds fiskekort i 2009, 2010 og 2011 fordelt på ulike korttyper

Utenbygds fiskekort

Tabell 2 viser antall solgte utenbygds fiskekort fordelt på ulike korttyper.

Korttype	Antall utstedte	Antall døgn tildelt
Næringskort	61	4636
Sesongkort nye Nordreisa	8	608
Sjøørretkort	100	183
Dagskort	1939	2400
Sum	2108	7827

Tab.2: Viser antall solgte utenbygds fordelt på ulike korttyper

I 2011 ble det også forhåndsølt en del døgnkort til reiselivsbedrifter i Nordreisa. Meningen med denne ordningen er at bedrifter som driver med overnatting og/eller guiding kan selge kortene som en del av sin produktpakke. Hensikten var at dette skal øke attraktiviteten for de produktene som tilbys. På denne måten bidrar Reisa Elvelag til økt verdiskapning i kommunen. Totalt ble 10 bedrifter godkjent for å forhåndskjøpe ordinære døgnkort før nettsalget startet den 1.mars. Disse bedriftene fikk kjøpe maksimalt 2 kort/sove/døgn, og det ble forhåndsølt 792 døgnkort i 2011. Dette utgjør 33 % av totalt antall solgte døgnkort. Til sammenligning ble det forhåndsølt 610 døgnkort i 2010. Dette utgjorde da 33 % av totalt antall solgte døgnkort. Reisa Elvelag gjennomførte en anonym brukerundersøkelse, hvor hensikten var å kartlegge hvilken effekt denne ordningen har for de deltagende bedriftene. Noen av funnene fra denne undersøkelsen var:

- Ordningen gir en merkbar økt omsetning i sommersesongen
- For 6 av deltakerne hadde kortene kombinert med andre tjenester ganske stor eller stor betydning i fiskesesongen
- De forhåndskjøpte kortene kombineres i all hovedsak med overnatting, men i noen tilfeller også med guiding/transport/bespising

Salget av alle typer ordinære døgnkort ble gjennomført ved bruk av salgsportalen til www.laksefisk.no, og startet den 1.mars klokken 12:00.

Figur 2 viser antall solgte døgnkort og tildelte døgn i 2009, 2010 og 2011. Figuren viser at det var en økning i *antall solgte døgn* med 638 døgn fra 2010 til 2011, eller en relativ økning på 36 %.

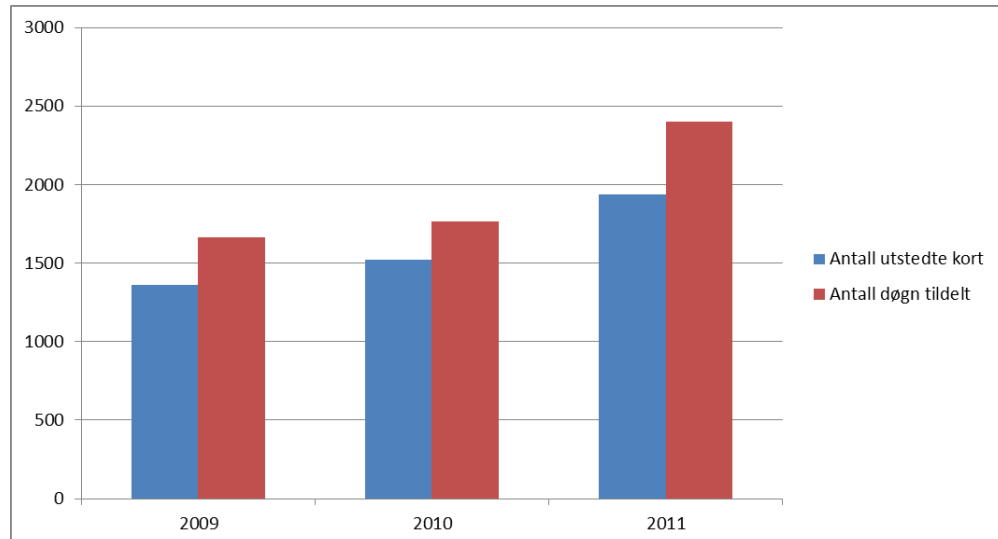


Fig.2: Antall solgte døgnkort og tildelte døgn i 2009, 2010 og 2011

Totalt ble det solgt 2400 døgnkort fordelt på 1939 kort i 2011. Det vil si at en besøkende fisker i 2011 kjøpte i gjennomsnitt 1,24 kort mot 1,16 kort pr kjøper i 2010. Det betyr at hver enkelt kjøper i 2011 har kjøpt flere døgn sammenlignet med 2010.

Figur 3 viser hvordan antall *solgte døgnkort* fordeler seg på den øvre (sone 11-19) og nedre del (sone 1-10) av Reisaelva i 2009, 2010 og 2011. Figuren viser at den relativt største økningen i antall solgte døgnkort finner vi i den øvre delen av Reisaelva. I 2011 var det en økning i antall solgte døgnkort i den øvre delen av elva med 87 % sammenlignet med 2010, mens økningen i den nedre delen i samme periode var på 16 %.

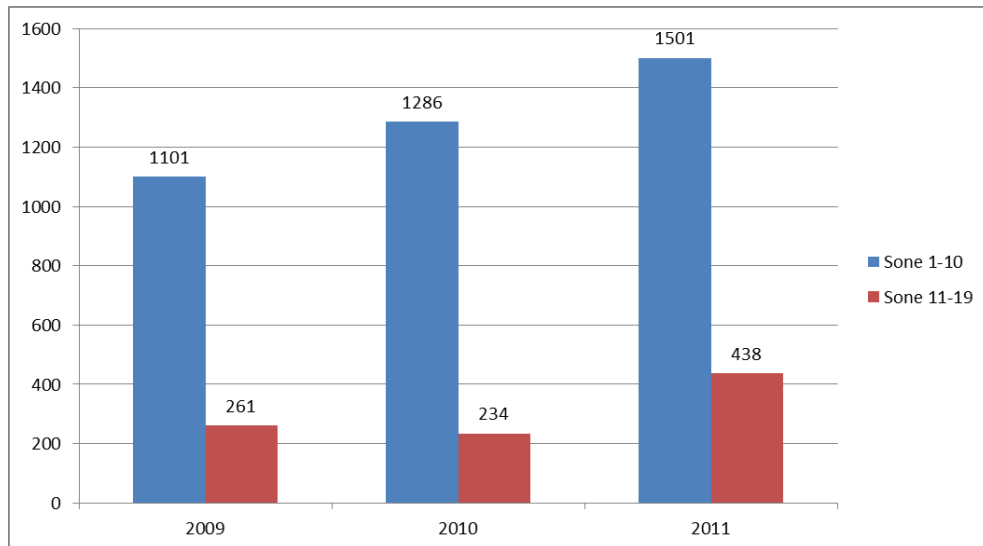


Fig.3: Antall solgte døgnkort og tildelte døgn i 2009, 2010 og 2011 fordelt på øver- og nedre deler av Reisaelva

Denne utviklingen illustreres av figur 4, hvor vi ser den relative endringen i antall solgte døgnkort målt i % fordelt på sonene.

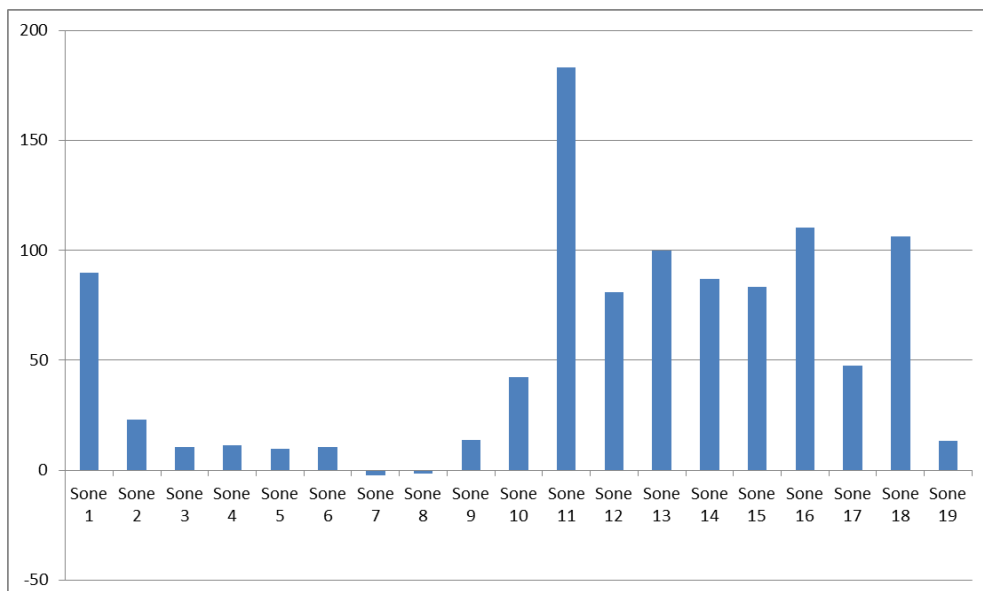


Fig.4: Relativ endring i antall solgte døgnkort fra 2010 til 2011 for alle sonene

Figuren viser tydelig en markant økning i antall solgte døgnkort i sonene 11-19, i tillegg til en merkbar økning i sone 1. For sonene 7 og 8 ser vi en liten nedgang i salget, mens det for de øvrige sonene i den nedre delen er mindre endringer.

Årets fiske og fangst

Årets fiske ble *det tredje beste* resultatet som er registrert i nyere tid. Presseoppslagene var mange også i 2010, og Reisa Elvelag merker en stadig økende interesse og fokus på Reisaelva.

Fangst av laks

Fangsten av stor laks i begynnelsen av sesongen var høy. Av figur 5 kan vi se at i sesongens 2 første uker ble det fangstet mye stor laks. Fangsten av stor laks over 7 kg avtok i løpet av de tre første ukene, og gikk gradvis nedover utover sesongen.

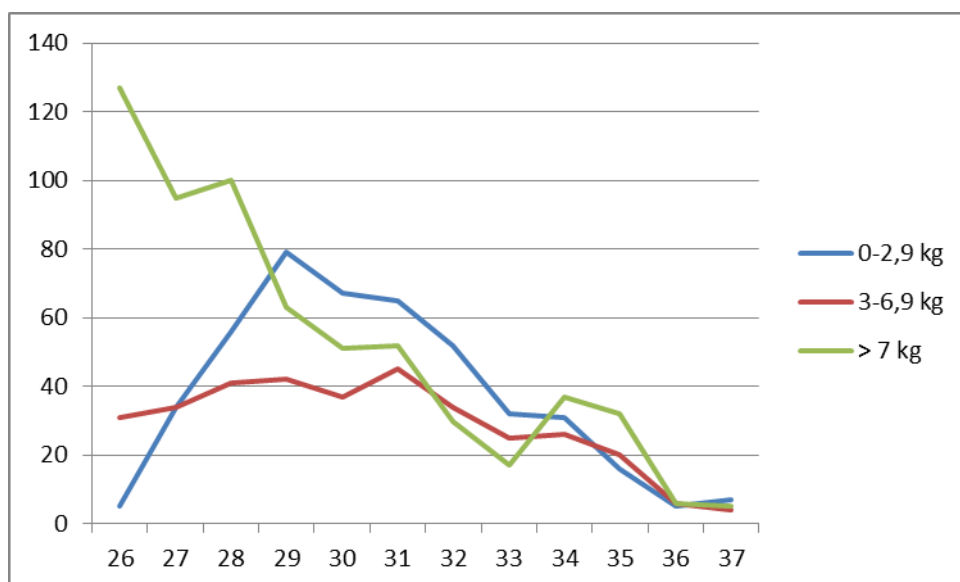


Fig. 5: Forløpet i fangst av antall laks i ulike størrelsesklasser fra uke 26-33 i 2010

Fangsten av mellomlaks på 3-7 kg lå på et jevnt nivå hele sesongen. Videre viser figur 1 at fangsten av laks under 3 kg hadde en "topp" i uke 29.

Total fangst av laks i 2011 var på 8393,4 kg og gjennomsnittsvekten var på 5,96 kg. Tilsvarende tall i 2010 var på 11 603,5 kg og en gjennomsnittsvekt på 6,5 kg. En fortsatt høy gjennomsnittsvekt i 2011 skyldes et stort innslag av laks over 7 kg. På tross av dette ser vi en nedgang i antall stor laks i 2011 sammenlignet med 2012. Gjennomsnittsvekten på de 10 største laksene var på hele 21 kg i 2010, og den største registrerte laksen veide over 23 kg. I 2011 veide den største laksen også over 23 kg, men gjennomsnittsvekten på de 10 største laksene i 2011 var på litt over 19 kg.

Denne forskjellen i vektfordeling i de ulike vektclassene illustreres av figur 6. Her ser vi at det i 2011 kun var et større antall laks i vektintervallet 7-9 kg sammenlignet med 2010. For alle andre vektintervall var det flere fangede laks i 2010 sammenlignet med 2011. Spesielt ser vi at i intervallet 9-13 kg var det fanget flere laks i 2010 sammenlignet med 2011.

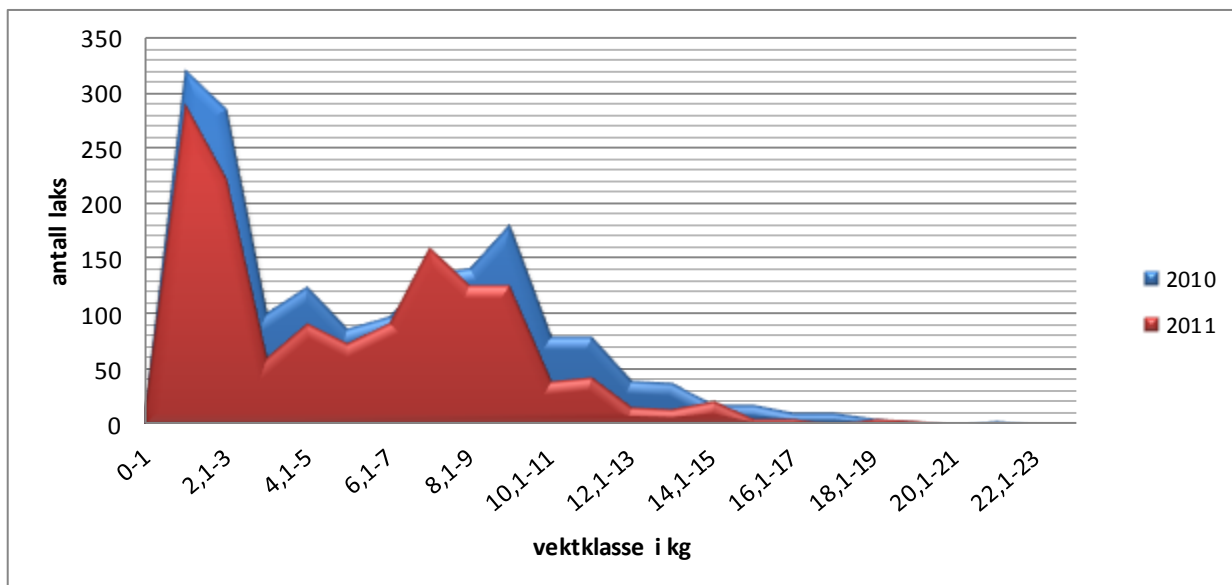


Fig.6: Viser fordeling av antall laks i ulike vektclasser

Totalt ble det fanget 1409 laks fordelt på 615 laks over 7 kg, 345 mellom 3 og 6,9 kg, og 449 laks under 3 kg. Figur 7 viser fordeling i % av laks i *antall fangede laks* i de ulike størrelsesgruppene.

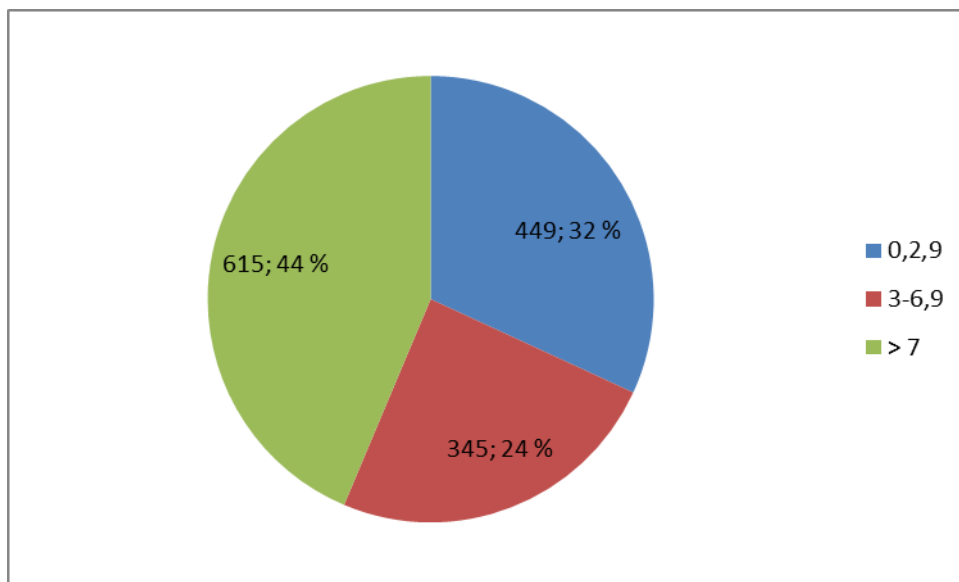


Fig. 7: Relativ fordeling i antall laks i de ulike størrelsesklassene

Figur 8 viser fordeling av små-, mellom- og stor laks i årene 2009, 2010 og 2011. Av figuren ser vi at antallet små- og storlaks var tilnærmet identisk i 2009 og 2011, mens *antallet mellomlaks* var betydelig høyere i 2010 sammenlignet med i 2009. I 2010 var antallet storlaks betydelig høyere sammenlignet med både 2009 og 2011.



Fig. 8: Fordeling av laks i vektklasser for 2009, 2010 og 2011

Figur 9 viser %-andel laks av totalantall i perioden 2009-2011. Figuren viser at andelen smålaks gikk ned fra 2009-2010, mens andelen mellomlaks gikk tilsvarende opp i samme periode. Andelen storlaks er fallende i perioden 2009-2011.

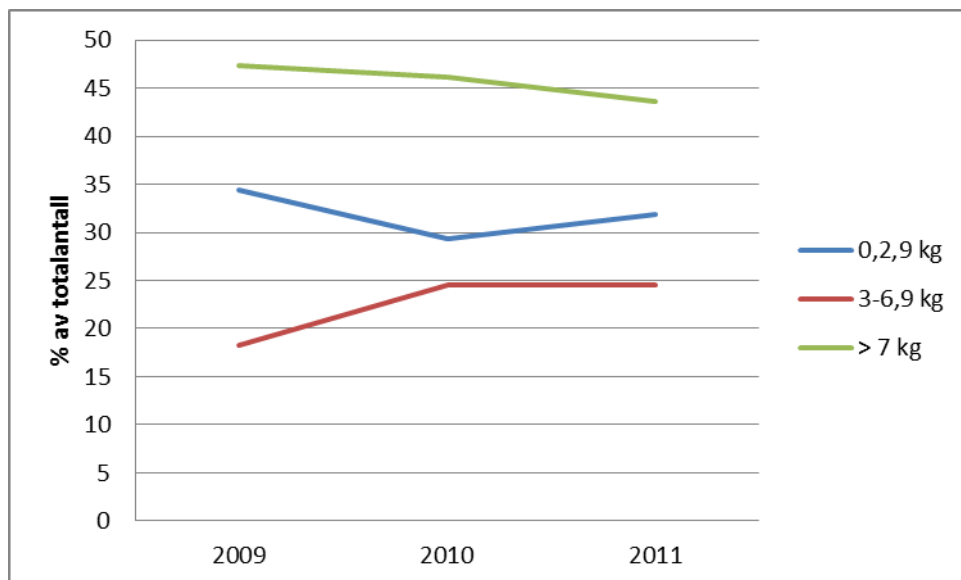


Fig. 9: %-andel laks av totalantall i perioden 2009-2011

Figur 10 viser fangstutviklingen av laks i kg i perioden 1989-2011.

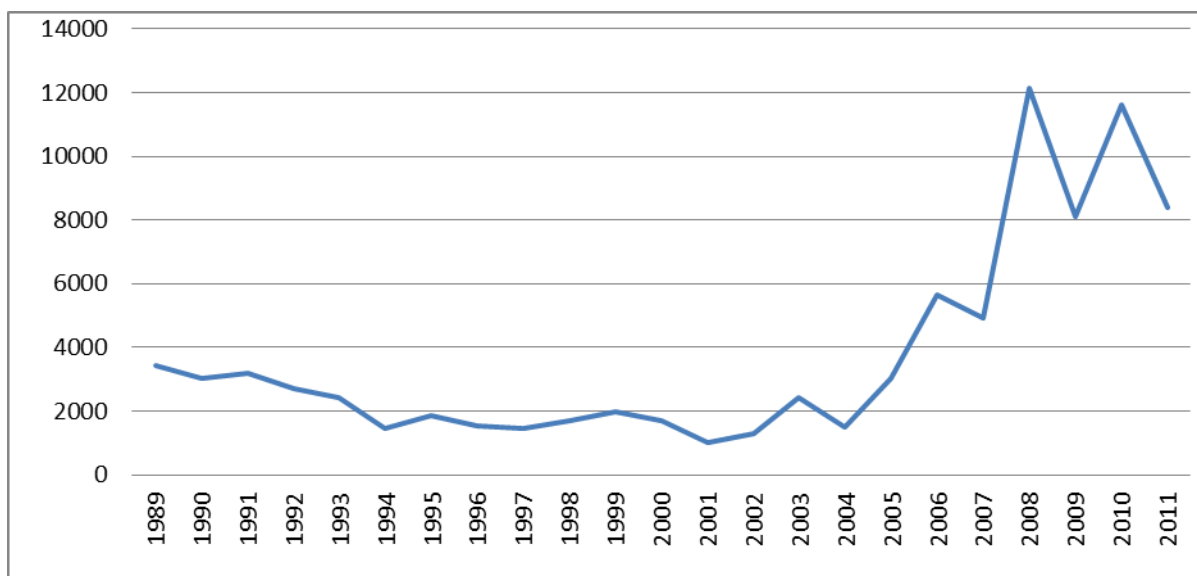


Fig.10: viser fangstutviklingen av laks i kg i perioden 1989-2011

Rettet fiske – et sentralt element i vår lokale forvaltning

Andelen gjenutsatt laks falt fra rekordhøye 37 % av total fanget biomasse i 2010 til en gjenutsatt andel på 34 % i 2011 (fig.11). Den gjenutsatte andelen var på 33,5 % i 2009. I 2010 var den gjenutsatte biomassen på 4,3 tonn, mens den var på 2,8 tonn kg i 2011. Nesten all gjenutsatt laks er stor hunnlaks.

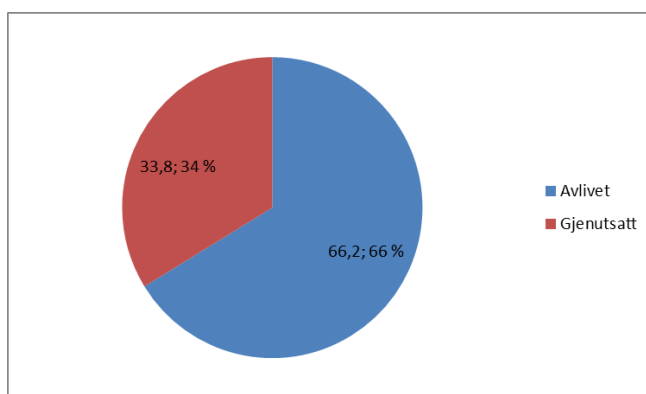


Fig.11: Viser andelen gjenutsatt og avlivet laks % av total fanget biomasse

Andelen gjenutsatt laks med 34 % av total biomasse viser at Reisaelvas fiskere fremdeles setter ut en god del gytelaks. Betydningen av rettet fiske¹ er helt sentral for at vi skal fortsette å videreutvikle dagens lokale forankrede fangst og forvaltningspraksis.

Dette illustreres ved at gytebestandsmålet i Reisaelva er på 3652 kg hunnlaks. Dersom vi forutsetter at 99 % (2772 kg) av den gjenutsatte laksen er hunnlaks, utgjør den gjenutsatte laksen 75 % av gytebestandsmålet. Dette betyr at vår gjenutsetting av hunnlaks er helt avgjørende for å opprettholde bestanden og dermed kunne utøve fiske i framtiden.

Figur 12 viser hvor stor andel av totalfangsten ulike korttyper satt ut i 2010 og 2011. Figuren viser at de som fisker på døgncort satt ut i overkant av 40 % av all fangstet laks i 2011. For de to andre korttypene med stor fangstandel, "næringskort" og "kultiveringskort gamle Nordreisa", ser vi at de gjenutsetter henholdsvis 40 og 26 % i 2011. For alle kortgruppene unntatt næringskort og barnekort er det en nedgang i andel gjenutsatt laks.

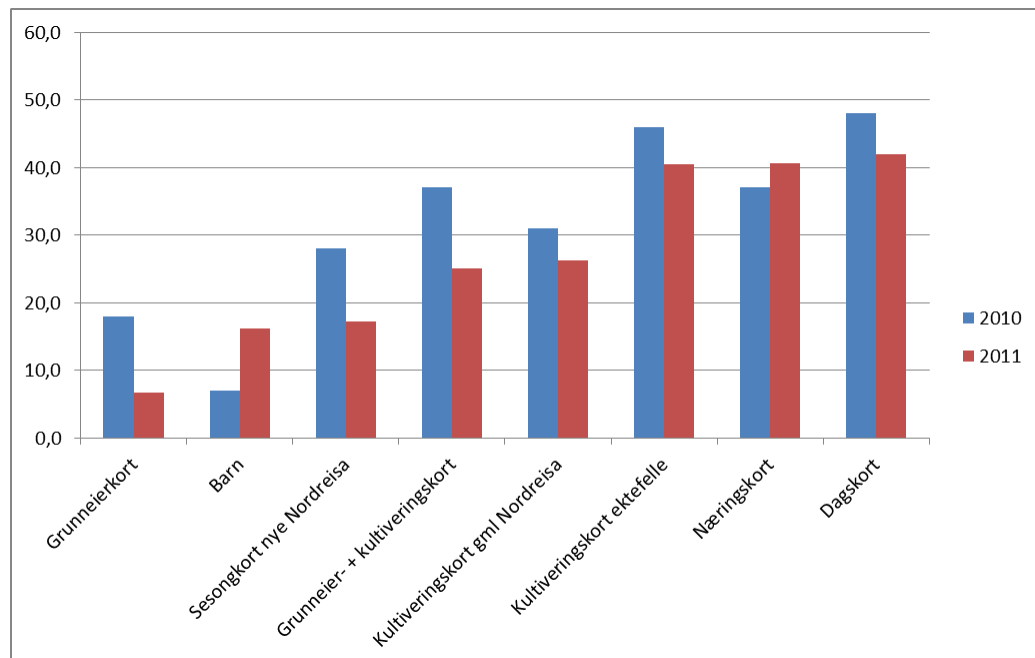
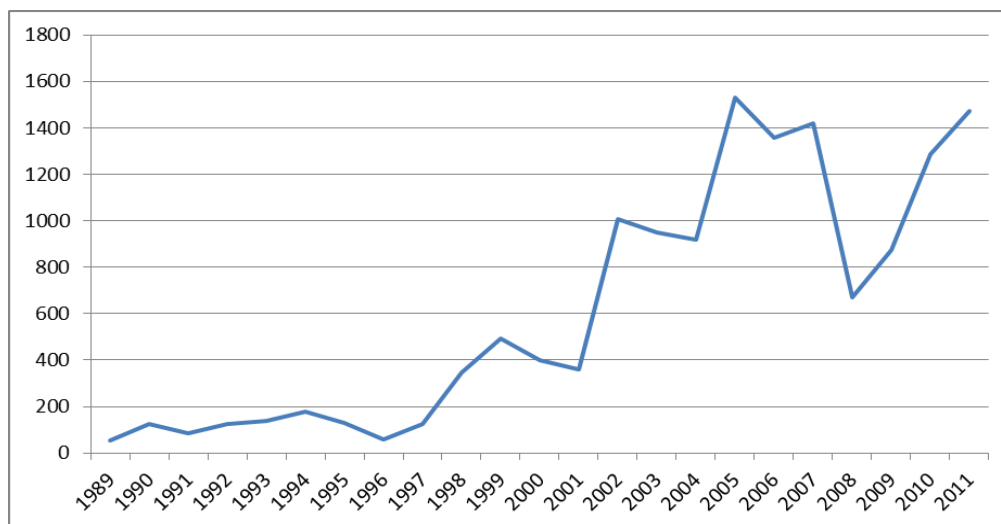


Fig.12: Gjenutsatt andel i % av totalfangst i ulike "kortgrupper" i 2010 og 2011

¹ Vi ønsker bevisst å benytte "rettet fiske" som et sentralt begrep i vår lokale forvaltning, fordi dette ikke er det samme som et generelt påbud om gjenutsetting av laks. Dette er et svært viktig signal, fordi tiltaket sikrer at det er flest mulig hunnlaks tilgjengelig for å ivareta rekrutteringen av nye generasjoner laks.

Fangst av sjøørret

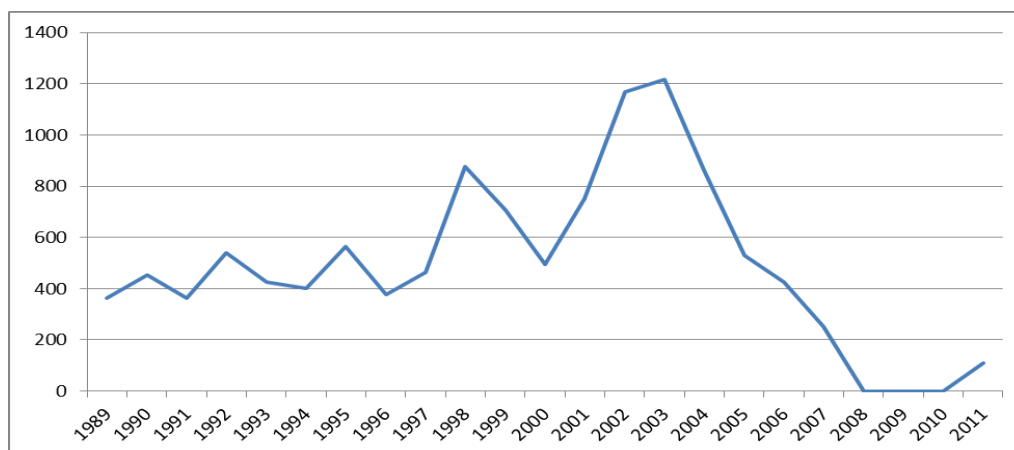
Det var en økning i fangsten av sjøørret fra 2010 til 2011 på 187 kg. Dette er en økning i biomasse på ca 14,5 % fra 2010 til 2011. Samlet fangst i antall sjøørret for 2011 sesongen ble på 1078 stk sjøørret med en samlet biomasse på 1475 kg. Dette tilsvarer en gjennomsnittsvekt på **1,37 kg**, mot en gjennomsnittsvekt på 1,46 kg i 2010. I figur 13 ser vi utviklingen i biomasse (kg) fangstet sjøørret i perioden 1989-2011.



Figur 13: Viser utviklingen i fangstet sjøørret i Reisaelva i perioden 1989-2011

Fangst av sjørøye

Sjørøya var fredet fra og med sesongen 2008 på grunn av dramatisk nedgang i fangstene. I 2011 ble det imidlertid åpnet for et begrenset fiske i perioden 1-21.juli. Figur 8 viser hvordan fangstene av sjørøye har vært i perioden 1989-2011.



Figur 8: Viser utviklingen i fangstet sjørøye i Reisaelva i perioden 1989-2011

Nedgangen i fangst av sjørøye har vært spesielt markant i perioden fra toppåret 2003 (1216 kg) til 2007 (253 kg). Dette er ikke enestående for Reisaelva. Resultater de 2-3 seneste år fra en rekke kjente sjørøyevassdrag i Nord-Norge viser en lignende trend. Det ingen forskning som påviser noen kjente årsaker til denne utviklingen.

Fangsttallene for 2011 viser en beskjeden fangst på 110 kg fordelt på 98 sjørøyer. Dette den laveste fangstmengden som er registrert i perioden fra 1989 til 2011. Vi tror ikke dette gjenspeiler bestandens situasjon, fordi det de senere årene har vært registrert en økning i antallet sjørøyer under høsttellingen, og en positiv trend i andre nærliggende vassdrag med sjørøyebestand.

Forklaringen på en lave fangsten tror vi skyldes at et flertall av fiskere har prioritert å fiske etter laks i perioden 1-21.juli, i tillegg til at det beste fisket etter sjørøye er i perioden 15.juli til 10.august.

Informasjonsvirksomhet

Reisa Elvelag har også i 2011 lagt betydelig arbeid og ressurser i å utvikle og forbedre informasjonsarbeidet. Dette arbeidet vil også bli prioritert i tiden framover. Et av de viktigste tiltakene har vært å videreutvikle vårt nettsted www.reisaelva.no. Våre vurderinger var at svært mange besøkte dette nettstedet for å finne relevant informasjon. Etter å ha drevet nettstedet en periode, synes dette å være en svært god løsning. En av de planlagte forbedringene i 2012 er å utvikle et bedre diskusjonsforum.

Overvåking av gyte- og laksebestanden

Årets telling av laks ble gjennomført den 24 og 25.september. Under tellingen ble elven delt opp i 5 ulike roder. Hovedinnsatsen ble lagt til lørdag den 24. september. Videre ble det gjennomført ekstra telling søndag den 25. Totalt deltok 8 dykkere og fire båtførere.

Forholdene var også i 2011 svært varierende og krevende, med *dårlig til svært dårlig sikt* i deler av elven. I de partiene det var dårligst sikt, ble sikten anslått til ca. 5 meter. Forut for tellingen var det en periode med regnbyger på indre strøk, som med stor sannsynlighet er forklaringen på de vanskelige forholdene.

Årets telling viste at vi fysisk observerte 1136 laks fordelt på 493 storlaks, 341 mellomlaks og 302 smålaks. Basert på skjellprøver gir dette en biomasse på 4520 kg hunnlaks, og det er ca 868 kg eller 23 % hunnlaks mer enn gytebestandsmålet. Korrigerer vi for dårlig sikt i deler av elva, og tar med områder som ikke er undersøkt, gir dette et forsiktig anslag på 1469 laks. Dette tilsvarer en biomasse hunnlaks på

5762 kg hunnlaks, hvilket er 2110 kg eller 57 % mer enn gytebestandsmålet. Dette betyr at gytebestandsmålet for 2011 er oppnådd.

Når tellingen av gytefisk sammenholdes med gode resultater fra årets yngeltelling, og en god innrapportering av fangst, viser dette at den lokale forvaltningen av vår villaksstamme er god. *Beskatningen for laksebestanden i Reisaelva er derfor innenfor bærekraftige rammer.*



Dykker i aksjon under laksetelling i Reisaelva. Foto: Jan A. Johansen

Oppsynsvirksomhet

Reisa Elvelag har også i 2011 benyttet betydelig med ressurser på oppsynsvirksomhet. Totalt benyttet laget 160 000 i 2011 direkte til innkjøp av oppsynstjeneste fra Statskog Fjelltjenesten. I tillegg har daglig leder brukt timerressurser på møtevirksomhet knyttet til planlegging og oppfølging av oppsynsarbeidet.

De i Fjelltjenesten (FT) som sto for oppsynet sesongen 2011 var Asgeir Blixgård, Albert Fossli, John Lambela, Kjetil Bjørklid og Tarjei Gunnestad. I tillegg fikk FT assistanse av Geir Tomasjord og Roger Guttormsen. FT har god og løpende kontakt med både Reinpolitiet og Lensmannskontoret i forbindelse med oppsynet som blir utført. Tarjei Gunnestad var leder for oppsynet og ansvarlig for oppdraget. FT har levert 233 timer knytta direkte til lakseoppsyn for Reisa Elvelag. I tillegg kommer 328 timer knytta til oppdrag for andre oppdragsgivere. Totalt er det brukt 561 timer tilknytning til Reisaelva sesongen 2011.

Det er ikke anmeldt noen for ulovligheter denne sesongen. Inntrykket er at stangfiskeren er en som fisker lovlig. De advarslene som er gitt er knytta til formaltekniske feil som for eksempel gjenglemte kort eller fiske med ikke gyldige næringskort.

Bruk av garn i elva ser ut til å øke. Reinpolitiet har hatt fokus på garnkontroll i elva

denne sesongen og har stått for mesteparten av beslagene. Det ble tatt garn tidlig i sesongen, men særlig i perioden fra midten av august og ut sesongen. Sone 1 er særlig utsatt, men det er også tatt garn lenger opp i elv. I Øverelva er det tatt garn ved Sieima.

Reisaelvas betydning i den lokale økonomien

Reisaelvas betydning i den lokale økonomien synes å være stigende. Bakgrunnen for dette er at stadig flere ønsker i fiske i og feriere ved Reisaelva. Hovedårsaken til dette er naturlig nok at bestanden av villaks har hatt en svært god utvikling de seneste år. I 2011 som i 2010 observerte vi en stor etterspørsel etter fiskekort fra utenbygds fiskere. Vi ser også en antydning til at stadig flere lokale bedrifter og grunneiere ser muligheten for lokal næring basert på laksefiske.

Tilrettelegging langs Reisaelva

Reisa Elvelag har i flere år planlagt en bedre tilrettelegging langs Reisaelva. I løpet av 2010 startet vi med tilrettelegging på lokasjonene Mikkinakken (Svartfoss) og Tørfossmelen. På begge plassene er det ført opp gapahuker, som allerede har vært til glede for mange brukere. Dette arbeidet ble videreført i 2011.

For 2011 ble ferdigstilling av Tørfossmelen spesielt prioritert. Her har vi utført universell tilrettelegging og plassen egner seg for alle brukergrupper. På dette stedet er følgende tiltak gjennomført:

- Parkeringsplass er anlagt og ferdigstilt
- Oppsatt utedo tilrettelagt for alle brukergrupper
- Sti fra parkeringsplass til gapahuk og bålbenker

Her er noen bilder fra resultatet av arbeidet på Tørfossmelen :



Baksiden av gapahuk Tørfossmelen



Parkeringsplass Tørfossmelen



Bålbenker i forgrunnen og gapahuk i bakgrunnen med stier til/fra parkeringsplass



Parkeringsplass til høyre, utedo til venstre og sti til gapahuk i midten

Den opprinnelige planen var videre å ferdigstille Essadørma og Mikkinakken innværende sesong, men av mangel på ressurser lot dette ikke seg gjennomføre. Vi vil derfor gjennomføre dette i 2012.

Elvelagets økonomi

Årets inntekter kom i all hovedsak fra salg av ulike typer fiskekort. Det ble i 2010 solgt fiskekort for 1 574 304 kroner. Resultatregnskapet på side 20 viser at Reisa Elvelag fikk et driftsoverskudd i 2011 på 265 082 kroner. Videre viser balansen at Reisa Elvelag har opparbeidet seg en solid økonomi med en egenkapital på over 1,7 mill. kroner.

Årsberetningen er godkjent av styret i Reisa Elvelag.

Storslett den 8.juni 2012.

Jørgen Nerdal, styrets leder

Frank Båtnes, styremedlem

Kjetil Bjørklid, styremedlem

Tore Yttregård, styremedlem

Roald Storslett, styrets nestleder

Lars Frihetsli, styremedlem

Terje Nordberg, styremedlem

Jan A. Johansen, daglig leder

**Årsregnskap 2011
for
Reisa Elvelag**

Foretaksnr. 974235919

Utarbeidet av:

Halti Regnskap AS
Autorisert regnskapsførerselskap
Postboks 41
9156 STORSLETT
Regnskapsføremnummer

Resultatregnskap

	Note	2011	2010
DRIFTSINNEKTER OG DRIFTSKOSTNADER			
Driftsinntekter			
Salgssinntekter		1 743 614	1 220 571
Annen driftsinntekt	1	185 510	265 880
Sum driftsinntekter		1 929 124	1 486 451
Driftskostnader			
Lønnskostnad	2	64 040	47 698
Avskrivning på varige driftsmidler	3	2 300	2 300
Annen driftskostnad	4,5	1 607 327	1 594 177
Sum driftskostnader		1 673 667	1 644 175
DRIFTSRESULTAT		255 457	(157 724)
FINANSINNEKTER OG FINANSKOSTNADER			
Finansinntekter			
Annen renteinntekt	6	34 301	28 938
Sum finansinntekter		34 301	28 938
Finanskostnader			
Annen rentekostnad		677	1 705
Sum finanskostnader		677	1 705
NETTO FINANSPOSTER		33 624	27 233
ORDINÆRT RES. FØR SKATTEKOSTNAD		289 082	(130 491)
Skattekostnad på ordinært resultat		0	0
ORDINÆRT RESULTAT		289 082	(130 491)
EKSTRAORDINÆRE POSTER			
Ekstraordinær kostnad	7	24 000	0
RESULTAT AV EKSTRAORDINÆRE POSTER		(24 000)	0
ÅRSRESULTAT		265 082	(130 491)
OVERFØRINGER OG DISPONERINGER			
Overføringer annen egenkapital			
8960 Overføringer annen egenkapital		265 082	0
Sum Overføringer annen egenkapital		265 082	0
Fremføring av udekket tap		0	(130 491)
SUM OVERFØRINGER OG DISPONERINGER		265 082	(130 491)

Balanse pr. 31.12.2011

	Note	31.12.2011	31.12.2010
EIENDELER			
ANLEGGSMIDLER			
Varige driftsmidler			
Tomter, bygninger og annen fast eiendom	3	8 956	11 256
Sum varige driftsmidler		8 956	11 256
SUM ANLEGGSMIDLER		8 956	11 256
OMLØPSMIDLER			
Fordringer			
Kundefordringer		11 900	1 900
Andre fordringer		96 304	2 916
Sum fordringer		108 204	4 816
Bankinnskudd, kontanter o.l.			
1920 Bankinnskudd		1 058 764	916 245
1921 Sparekonto 4715.65.65012		587 709	571 364
1930 Bank 4740.12.68533		384 235	374 869
Sum Bankinnskudd, kontanter o.l.		2 030 708	1 862 478
SUM OMLØPSMIDLER		2 138 912	1 867 294
SUM EIENDELER		2 147 868	1 878 550
EGENKAPITAL OG GJELD			
EGENKAPITAL			
Opptjent egenkapital			
Annen egenkapital			
2050 Annen egenkapital		265 082	0
2055 Reservefond		894 478	894 478
2056 Tilbakeføringsfond		318 677	318 677
2057 Kultiveringsfond		305 103	305 103
Sum Annen egenkapital		1 783 340	1 518 258
Sum opptjent egenkapital		1 783 340	1 518 258
SUM EGENKAPITAL		1 783 340	1 518 258
GJELD			
KORTSIKTIG GJELD			
Leverandørgjeld	8	317 451	360 292
Skyldig offentlige avgifter		3 000	0
Annen kortsiktig gjeld		44 078	0
SUM KORTSIKTIG GJELD		364 529	360 292
SUM GJELD		364 529	360 292
SUM EGENKAPITAL OG GJELD		2 147 868	1 878 550

Noter 2011**Regnskapsprinsipper:**

Årsregnskapet er satt opp i samsvar med regnskapsloven og god regnskapsskikk. Selskapet har videre fulgt relevante bestemmelser i Norsk Regnskaps Standard utarbeidet av Norsk Regnskaps Stiftelse.

De unntaksregler som gjelder for små foretak er anvendt der annet ikke er angitt i regnskapsprinsipper.

Omløpsmidler og kortsiktig gjeld

Omløpsmidler og kortsiktig gjeld omfatter normalt poster som forfaller til betaling innen ett år etter siste dag i regnskapsåret. Omløpsmidler vurderes til laveste verdi av anskaffelseskost og antatt virkelig verdi (Laveste verdis prinsipp).

Anleggsmidler og langsiktig gjeld

Anleggsmidler omfatter eiendeler bestemt til varig eie og bruk for virksomheten. Anleggsmidler er vurdert til anskaffelseskost. Varige driftsmidler føres opp i balansen og avskrives over driftsmidlets forventede økonomiske levetid. Varige driftsmidler nedskrives til virkelig verdi ved verdifall som forventes ikke å være av forbigående art. Nedskrivninger blir reversert når grunnlaget for nedskrivningen ikke lenger finnes å være til stede.

Inntektsføring

Inntektsføring ved salg av varer skjer på leveringstidspunktet. Tjenester inntektsføres i takt med utførelsen. Andelen av salgsinntekter som knytter seg til fremtidige serviceytelser, balanseføres som uopptjent inntekt ved salget og inntektsføres deretter i takt med levering av ytelsene.

Fordringer

Kundefordringer føres opp i balansen til pålydende etter fradrag for avsetning til påregnelig tap. Avsetning til påregnelig tap gjøres på grunnlag av en individuell vurdering av de enkelte fordringene. I tillegg gjøres det for øvrige kundefordringer en uspesifisert avsetning for å dekke antatt tap.

Andre fordringer er også gjenstand for en tilsvarende vurdering.

Skatt

Selskapet er ikke skattepliktig.

Note 1 - Annen driftsinntekt

Posten inneholder:	Tilskudd Fylkesmannen i Troms bestandsovervåking	kr.	100.000
	Tilskudd Fylkesmannen i Troms bestandsovervåking	kr.	51.000
	Tilskudd Visningstur Nordreisa Kommune	kr.	18.930
	Tilskudd Visningstur Statskog	Kr.	15.580
	Sum	kr.	185.510

Noter 2011

Note 2 - Lønnskostnad

Posten består i: Lønn - tapt arbeidsfortjeneste	kr. 15.640
Møtegodtgjørelse	kr. 27.400
Premier skjellprøver	kr. 21.000
Sum	kr. 64.040

Note 3 - Avskrivning på varige driftsmidler

Avskrivningstablå for varige driftsmidler

	Tomter bygninger og annen fast eie
Anskaffelseskost pr. 1/1	22 756
+ Tilgang	0
- Avgang	0
Anskaffelseskost pr. 31/12	22 756
Akk. av/nedskr. pr 1/1	11 500
+ Ordinære avskrivninger	2 300
+ Avskr. på oppskrivning	0
- Tilbakeført avskrivning	0
+ Ekstraord nedskrivninger	0
Akk. av/nedskr. pr. 31/12	13 800
Balansført verdi pr 31/12	8 956
Prosentats for ord.avskr	10-10

Note 4 - Annen driftskostnad

Ekstra ordinære kostnader 2011

Kto. 6700 Revisjonshonorar

Posten gjelder honorar for 2008, 2009 og 2010. Ikke budsjettert kostnad knyttet til gjennomgang og bistand av vedtekter, disponeringer egenkapital ihht vedtekter, selskapsform, mva og skatteplikt samt annen bistand.

Overvåkingsprosjekt

Ikke budsjettert overskridelse av kjøp av materiell (dykkerdrakter) for å kunne gjennomføre prosjektet.

Ekstra ordinære kostnader 2010

Kto 6796 Overvåkingsprosjekt kr. 108.131,61

Posten gjelder overvåking (faktura fra NINA): Avtalt beløp for oppdraget var på 50.000. Faktura fra NINA er derfor en overskridelse med kr. 58.000 over avtalt beløp.

Kto 6725 Honorar jur.bistand kr. 190.913

Noter 2011

Posten gjelder en kostnad til advokat som det ikke er budsjettert med i 2010. Styret besluttet i driftsåret 2010 ekstraordinært å disponere midler til formålet.

Kto 6791 Honorar diverse

Posten inneholder:

kr. 62.500	Honorar økning sekretærtjenester på november og desember 2009. Faktura fra Noodt kom i 2010 og er derfor ikke tatt i regnskapet i 2009.
kr. 44.625	Honorar fra Noodt overvåkningsprosjekt 2010.
øvrig	Div små honorarer.

Note 5 - Annen driftskostnad

Det er i 2011 blitt gjennomført 5 forskjellige prosjekter -

- Overvåkingsprosjekt
- Tilretteleggingsprosjekt
- Minimesse
- Visningstur
- Studietur England

Regnskapsoversikt på disse prosjektene er manuelt vedlagt som egne resultatrapporter i tillegg til Offentlig regnskap.

Øvrig spesifisering av enkeltposter:

Kto 6440 - leie av båt	Kr. 17595 gjelder Overvåkingsprosjektet
kto 6790 - annen fremmed tjeneste	Kr. 44520 gjelder leie av elvebåt til prosjekt Visningstur Kr. 10500 gjelder faktura fra Creonor prosjekt Visningstur Kr. 1000 gjelder oversetting norsk -finsk 2011
	Sum kr. 56020
kto 6796 - Overvåking	Kr. 80000,00 Kostand gjelder oppdragsavtale fra Nina.
Kto 6796 - Kostnader kortsalg	Kr. 4200,00 Faktura K. Reiersen forhåndssalg fiskekort Kr. 5800,00 Faktura K. Reiersen omreg. fiskekort Kr. 5790,75 Faktura Sagelv kopiering Kr. 5557,50 Faktura Creonor utlegg kassaapparat Kr. 5684,00 Faktura Lyngsalpan vekst - kort Kr. 3125,00 Leie messevegger Nordreisahallen Kr. 1375,00 Faktura Yttregaard - kopiering
	Sum kr. 31532,25

Note 6 - Annen renteinntekt

Posten gjelder rente på bankinnskudd

Noter 2011

Note 7 - Ekstraordinær kostnad

Kostnad gjelder tilbakebetaling til Reisdalen og Kildalen grunneierlag for deres oppsynstjeneste i 2006.

Note 8 - Leverandørgjeld

Posten inneholder gjeld til:

Bios AS	kr.	2.726,00
Creonor	kr.	56.173,50
Bladet Nordlys	kr.	4.165,00
Framtid i Nord	kr.	4.585,00
CostomPublish AS	kr.	2.813,00
NINA	kr.	80.000,00
Sande Reisebyrå	kr.	7.338,00
Statskog	kr.	160.000,00

Note 9 - Annen egenkapital

	Reservefond	Kultiverings fond	Utbyttefond	Annen egenkapital
Pr 1.1. Pr 1.1.	750 329	318 677	305 103	274 640
+Fra årets resultat	0	0	0	0
-Til årets resultat	-130 491	0	0	0
+/-Andre transaksjoner:	274 641	0	0	-274 640
Pr 31.12.	894 478	318 677	305 103	0

Andre transaksjoner består av:

Overskudd 2007 kr. 274641 er i sin helhet overført reservefond i 2010.

Balanse pr. 31.12.2011

	Note	31.12.2011	31.12.2010
EIENDELER			
ANLEGGSMIDLER			
Varige driftsmidler			
Tomter, bygninger og annen fast eiendom	3		
1120 Bygningmessige anlegg		8 956,38	11 256,38
Sum Tomter, bygninger og annen fast eiendom		8 956,38	11 256,38
Sum varige driftsmidler		8 956,38	11 256,38
SUM ANLEGGSMIDLER		8 956,38	11 256,38
OMLØPSMIDLER			
Fordringer			
Kundefordringer			
1500 Kundefordringer		11 900,00	1 900,00
Sum Kundefordringer		11 900,00	1 900,00
Andre fordringer			
1670 Krav på offentlige tilskudd		34 510,00	0,00
1740 Andre forskuddsbetalte kostn.		58 986,50	0,00
1743 Forskuddsbetalt forsikring		2 807,75	2 916,00
Sum Andre fordringer		96 304,25	2 916,00
Sum fordringer		108 204,25	4 816,00
Bankinnskudd, kontanter o.l.			
1920 Bankinnskudd		1 058 763,85	916 244,64
1921 Sparekonto 4715.65.65012		587 709,00	571 364,00
1930 Bank 4740.12.68533		384 235,00	374 869,00
Sum Bankinnskudd, kontanter o.l.		2 030 707,85	1 862 477,64
SUM OMLØPSMIDLER		2 138 912,10	1 867 293,64
SUM EIENDELER		2 147 868,48	1 878 550,02
EGENKAPITAL OG GJELD			
EGENKAPITAL			
Opptjent egenkapital			
Annen egenkapital			
2050 Annen egenkapital		265 081,62	0,00
2055 Reservefond		894 478,16	894 478,16
2056 Tilbakeføringsfond		318 677,00	318 677,00
2057 Kultiveringsfond		305 103,00	305 103,00
Sum Annen egenkapital		1 783 339,78	1 518 258,16
Sum opptjent egenkapital		1 783 339,78	1 518 258,16
SUM EGENKAPITAL		1 783 339,78	1 518 258,16
GJELD			
KORTSIKTIG GJELD			
Leverandørgjeld			
2400 Leverandørgjeld	8	317 450,93	360 291,86
Sum Leverandørgjeld		317 450,93	360 291,86
Skyldig offentlige avgifter			
2600 Forskuddstrekk		3 000,00	0,00
Sum Skyldig offentlige avgifter		3 000,00	0,00
Annen kortsiktig gjeld			
2960 Påløpte kostnader		44 077,77	0,00
Sum Annen kortsiktig gjeld		44 077,77	0,00
SUM KORTSIKTIG GJELD		364 528,70	360 291,86

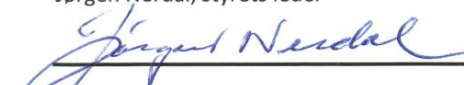
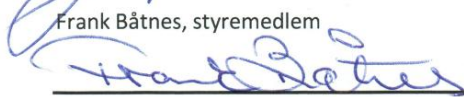
Balanse pr. 31.12.2011

	Note	31.12.2011	31.12.2010
SUM GJELD		364 528,70	360 291,86
SUM EGENKAPITAL OG GJELD		2 147 868,48	1 878 550,02

Årsregnskapet godkjennes av styret i Reisa Elvelag:

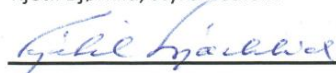
Storslett den 8.juni 2012.

Jørgen Nerdal, styrets leder

Frank Båtnes, styremedlem

Kjetil Bjørklid, styremedlem



Tore Yttregård, styremedlem



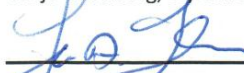
Roald Storslett, styrets nestleder

for Lars Frihetsli: 

Lars Frihetsli, styremedlem



Terje Nordberg, styremedlem



Jan A. Johansen, daglig leder