

Årsmelding 2010



Foto: Arild Reiersen

Årsmelding for Reisa Elvelag

Om styret i Reisa Elvelag

Reisadalen og Kildalen grunneierlag forestår valg av representantene fra de private grunneierne. Reisa elvelag har i 2010 forestått valget av representanter fra de fiskeberettigede.

Styret i Reisa Elvelag består av:

2 representanter fra de private grunneierne:

- Jan Harald Tørfoss
- Roald Storslett

2 representanter fra Statskog Troms:

- Jørgen Nerdal
- Lars Frihetsli

2 representanter fra de fiskeberettigede:

- Kjetil Bjørklid
- Frank Båtnes

1 representant fra Nordreisa kommune:

- Øystein Mortensen

Leder: Jørgen Nerdal

Nestleder: Roald Storslett

Varamedlemmer:

Steinar Rasmussen – vararepresentant for Jan Harald Tørfoss

Ole Johnny Valø – vararepresentant for Roald Storslett

Kåre Rasmussen – vararepresentant for Jørgen Nerdal og Lars Frihetsli

Tom Rune Eliseussen - vararepresentant for Jørgen Nerdal og Lars Frihetsli

Ole Henriksen – vararepresentant for Frank Båtnes

Odd Kristian Kristiansen – vararepresentant for Øystein Mortensen

Fiskerikandidat Jan Arvid Johansen leies inn som daglig leder og sekretær til styret. Johansen er ansatt i rådgivingselskapet Creonor som Reisa Elvelag kjøper tjenesten fra.

Styrets beretning 2010

Reisa Elvelag er den lokale forvalter av Reisaelva. Reisa Elvelag ble etablert i 1995 som en følge av dom i Nord Troms jordskifterett. Dommen er dermed en bruksordning for forvaltningen av Reisaelva. Formålet for Reisa Elvelag er *“...å få til en administrering av fisket i den lakseførende del av Reisaelva som kan få opp laksebestanden og derved skaffe inntekter som skal brukes til såvel frivillig som lønnet oppsyn og til kultivering, samt dekke administrasjonsutgiftene ved ordningen. Det er videre et mål ved ordningen at elva skal gi et økonomisk overskudd som kan tilbakeføres grunneierne”*.

Hovedinntektskilden til Reisa Elvelag er fra salg av fiskekort. Reisa Elvelag har ikke egne ansatte, men kjøper de nødvendige tjenestene for å sikre full drift av laget.

Årsregnskapet er avgitt under forutsetning av fortsatt drift. Reisa Elvelag forventer at laget skal drive med overskudd de kommende år, noe den økende interessen for å fiske i og bruke elva viser. Reisa Elvelags virksomhet medfører ikke miljøforurensning. Styret har i løpet av driftsåret 2010 avviklet 4 møter og behandlet 41 saker.

Reguleringer, forvaltning og fiskeregler

På grunn av en fremdeles usikker bestandssituasjon for sjørøye, ble forbudet mot fiske etter arten videreført også i 2010. Nytt av året var at det var tillatt å fiske etter sjørørret med mark i sone 1 i perioden 21/8-14/9. Oppheving av døgnfredningen i sone 1 ble også videreført i 2010. Det ble for øvrig ikke innført andre betydelige endringer i fiskereglene i 2010 sammenlignet med fiskereglene fra 2010.

Høsten 2010 igangsatte forvaltningsmyndighetene en ny prosess med hensikt å utarbeide nye rutiner for bestemmelse av forvaltning og beskatning av villaks. Konklusjonen på denne prosessen er at det ikke skal utarbeides nye forskrifter for fisket i 2011, med unntak av enkelte elver. Det vil si at forskriftene for 2010 også blir videreført for 2011. Planen er at det for 2012 skal utarbeides nye forskrifter. Videre har det skjedd en betydelig endring i de lokale myndighetenes regulering av fisket av laks, sjørøye og sjørørret. Frem til i dag har Direktoratet for naturforvaltning hatt myndighet til å regulere fisket, mens Fylkesmannen har hatt tilsvarende myndighet i elvene. Dette er nå endret, slik at Direktoratet for naturforvaltning skal regulere dette fisket både i sjø og elv.

I følge DN er hensikten med dette; *“...å sikre best mulig samsvar mellom beskatningen i sjø og elv, ved at samme forvaltningsnivå vurderer og fastsetter alle reguleringer i fisket etter laks, sjørørret og sjørøye. Dette skal også bidra til en forenkling av prosessene for alle berørte aktører. Fylkesmennene vil likevel fortsatt ha viktige oppgaver knyttet til reguleringene i fisket og oppfølging av den lokale forvaltningen i regi av rettighetshaverne.”*

Reisa Elvelag har nedlagt betydelig arbeid i utarbeiding av driftsplan, og den langsiktige forvaltningsstrategien en styrer etter. Vårt krav i kommunikasjon med

sentrale forvaltningsmyndigheter har vært å få *større lokal handlefrihet* enn det forskriften legger opp til. Forskriften har en detaljeringsgrad som Reisa Elvelag mener ikke hører hjemme i den lokale forvaltningen.

Gjennom arbeidet som er gjennomført lokalt har Reisaelva oppnådd alle krav til en mer lokal selvstendig forvaltning. Dette gjelder så vel oppnåelse av gytebestandsmål, innrapportering av fangst, og en tilstrekkelig god organisering av rettighetshavere. Ut over dette har vi overvåket yngelbestanden, kartlagt innslaget av oppdrettslaks, og har ellers utviklet gode rutiner for daglig drift av laget. Vår påstand er at vi er blant de best organiserte og veldrevne lokale villaksforvaltere i Norge. På tross av dette observerer vi at andre lokale forvaltere av laksefisk ikke er like veldrevet, men har et større lokalt handlingsrom i reguleringer av fisket enn det Reisa Elvelag har. Dette gjelder eksempelvis åpning av fisket, som pr dags dato fremdeles er låst til den 1.juli i Reisaelva. Samtidig ser vi at andre elver i vår region starter fisket betydelig tidligere. På bakgrunn av dette er vi av den oppfatning at det foregår en uklar og tilfeldig fastsetting av rammene for fiske i norske lakseelver, og at denne skjevheten må opprettes snarest. Reisa Elvelag vil fortsette med å arbeide aktivt for å skape et bedre og mer forutsigbart handlingsrom i den lokale forvaltningen av Reisaelva.

Salget av fiskekort og innrapportert fangst

Salget av alle typer ordinære døgnkort ble gjennomført ved bruk av salgsportalen til www.laksefisk.no, og startet den 1.mars klokken 12:00. Salget av innenbygds fiskekort ble gjennomført på idrettshallen i Nordreisa og ble kombinert med en ”minimesse”. Selve salget ble gjennomført av styremedlemmer, og gjennomføringen var en suksess. Det ordinære innenbygds kortsalget for 2011 skal gjennomføres på samme måte.



Salg av fiskekort i Nordreisa idrettshall. Foto:Jan A. Johansen

I 2010 ble det også forhåndssolgt noen døgnkort til reiselivsbedrifter i Nordreisa. Meningen med denne ordningen er at bedrifter som driver med overnatting og/eller guiding kan selge kortene som en del av sin produktpakke. Hensikten var at dette skal øke attraktiviteten for de produktene som tilbys. På denne måten bidrar Reisa Elvelag til økt verdiskapning i kommunen. Totalt ble 5 bedrifter godkjent for å forhåndskjøpe ordinære døgnkort før nettsalget startet den 1.mars. Disse bedriftene fikk kjøpe maksimalt 2 kort/sove/døgn, og det ble forhåndssolgt 610 døgnkort i 2010. Dette utgjør 34 % av totalt antall solgte døgnkort.

Totalt ble det solgt 1762 døgn fordelt på 1520 kort. Det vil si at en besøkende fisker i 2010 kjøpte i gjennomsnitt 1,16 kort. Tilsvarende ble det solgt 1960 døgnkort fordelt på litt i overkant av 1061 kortkjøpere i 2008.

Figur 1 viser antall solgte kort av de ulike innenbygds korttypene i 2010 og 2009. Som vi ser av figuren er kortsalget relativt stabilt for de fleste korttypene. Unntaket er “sesongkort nye Nordreisa”, hvor kortsalget er mer enn fordoblet fra 7 kort i 2009 til 17 kort i 2010. Når det gjelder innrapporteringen av fangst var denne på ca 99 % i 2010.

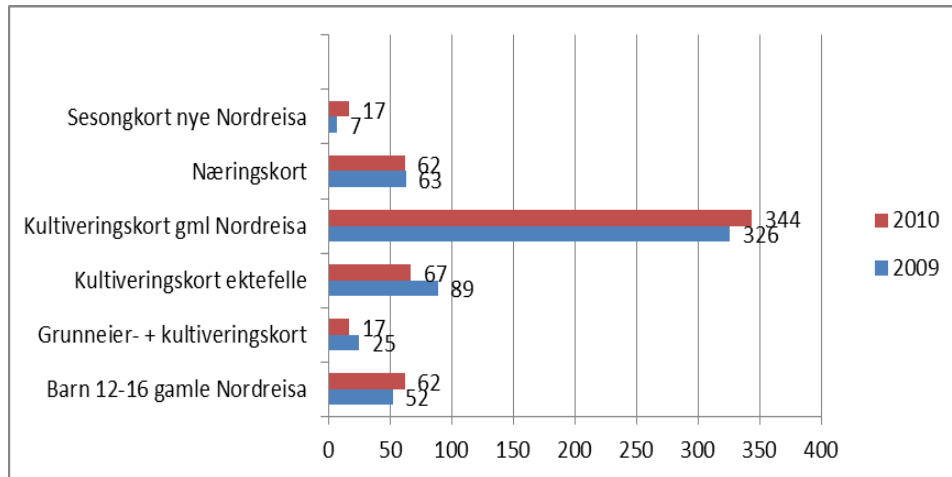


Fig. 1: Salg i antall innenbygds fiskekort i 2009 og 2010

Årets fiske

Årets fiske ble det nest beste som er registrert i nyere tid. Presseoppslagene var mange også i 2010, og Reisa Elvelag merker en stadig økende interesse og fokus på Reisaelva.

Fangst av laks

Fangsten av stor laks i begynnelsen av sesongen var svært høy. Av figur 2 kan vi se at i sesongens 2 første uker ble det fangstet mye stor laks. Fangsten av stor laks over 7 kg avtok i løpet av de tre første ukene, og gikk gradvis nedover utover sesongen.

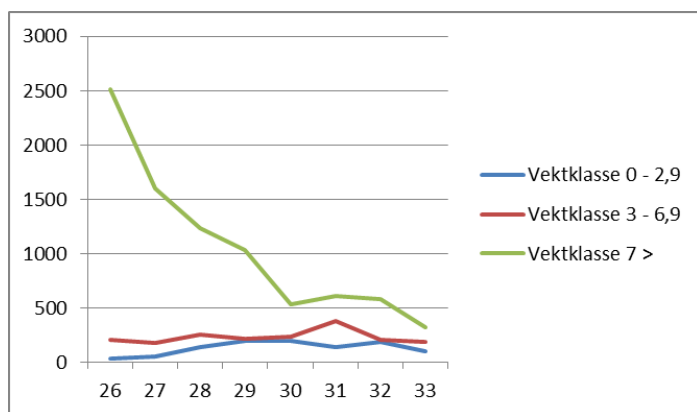


Fig. 2: Forløpet i fangst av antall laks i ulike størrelsesklasser fra uke 26-33 i 2010

Fangsten av mellomlaks på 3-7 kg lå på et jevnt og relativt lavt nivå hele sesongen. Videre viser figur 1 at fangsten av laks under 3 kg hadde 2 små “topper” i uke 29 og 32. Fangsten av mellomlaks var best i uke 31.

Total fangst av laks i 2011 var på 11 593 kg og gjennomsnittsvekten var på 6,5 kg. Tilsvarende tall i 2009 var på 8 090 kg og en gjennomsnittsvekt på 6,2 kg. En høy gjennomsnittsvekt skyldes et stort innslag av laks over 7 kg. Gjennomsnittsvekten på de 10 største laksene var på hele 21 kg, og den største registrerte laksen veide over 23 kg.

Totalt ble det fanget 1773 laks fordelt på 829 laks over 7 kg, 438 mellom 3 og 6,9 kg, og 506 laks under 3 kg. Figur 3 viser fordeling i % av laks i *antall fangede laks* i de ulike størrelsesgruppene.

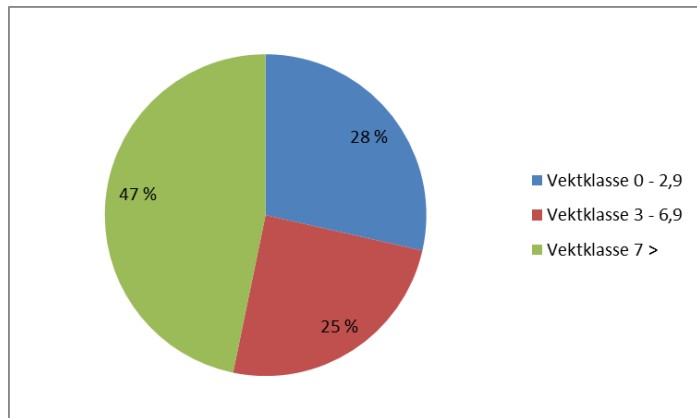


Fig. 3: Relativ fordeling i antall laks i de ulike størrelsesklassene

Sammenlignet med 2009 er dette en total økning i *antall fangede laks* på 35 %. Størst økning i antall laks finner vi på mellomlaks på 3-6,9 kg. Her er økningen på hele 83 %. Økningen i antall smålaks under 3 kg er på 12 %, og økningen i antall storlaks over 7 kg er på 34 % sammenlignet med 2009.

Figur 4 viser fangstutviklingen av laks i kg i perioden 1989-2010.

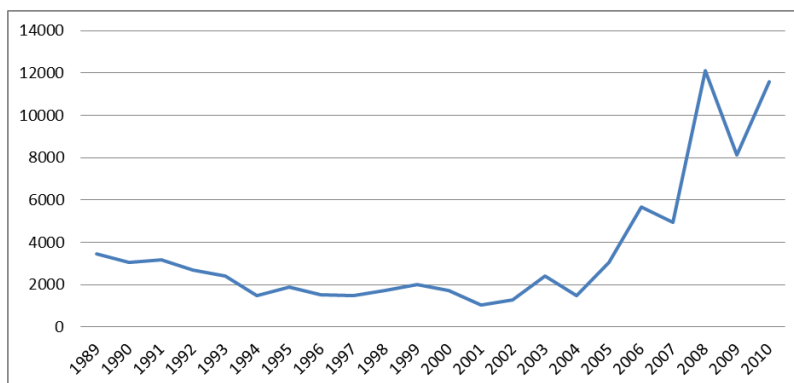


Fig.4: viser fangstutviklingen av laks i kg i perioden 1989-2010

Rettet fiske – et sentralt element i vår lokale forvaltning

Andelen gjenutsatt laks steg til rekordhøye 37 % av total fanget biomasse. Den gjenutsatte andelen var i 2009 på 33,5 %. Av figur 5 kan vi se at den gjenutsatte biomassen utgjør hele 4,3 tonn. Nesten all gjenutsatt laks er stor hunnlaks, men det kan se ut som om stadig flere også setter ut hannlaks. Dette er en gledelig og svært positiv utvikling.

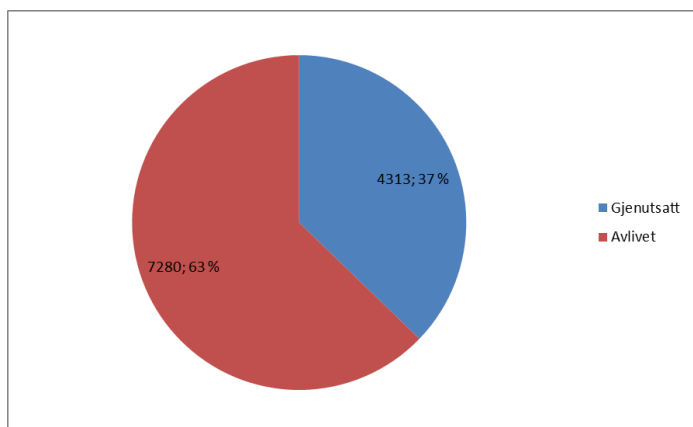


Fig.5: Viser andelen gjenutsatt og avlivet laks i kg og % av total fanget biomasse

Andelen gjenutsatt laks med 37 % av total biomasse viser at Reisaelva er best på rettet fiske i Norge også i 2010. Vi ønsker bevisst å benytte "rettet fiske" som et sentralt begrep i vår lokale forvaltning, fordi dette ikke er det samme som et generelt påbud om gjenutsetting av laks. Dette er et svært viktig signal, fordi tiltaket sikrer at det er flest mulig hunnlaks tilgjengelig for å ivareta rekrutteringen av nye generasjoner laks. Betydningen er helt sentral for at vi skal fortsette å videreutvikle dagens lokale forankrede fangst og forvaltningspraksis. Dette illustreres ved at gytebestandsmålet i Reisaelva er på 3652 kg hunnlaks. Dersom vi forutsetter at 99 % (4270 kg) av den gjenutsatte laksen er hunnlaks, utgjør den gjenutsatte laksen alene mer enn selve gytebestandsmålet. Dette betyr at vår gjenutsetting av hunnlaks er helt avgjørende for å opprettholde bestanden og dermed kunne utøve fiske i framtiden.

Figur 6 viser hvor stor andel av totalfangsten ulike “kortgrupper” setter ut. Figuren viser at de som fisker på døgncort setter ut nesten 50 % av all fangstet laks. For de to andre store kortgruppene, “næringskort” og “kultiveringskort gamle Nordreisa”, ser vi at de gjenutsetter henholdsvis 37 og 30 %.

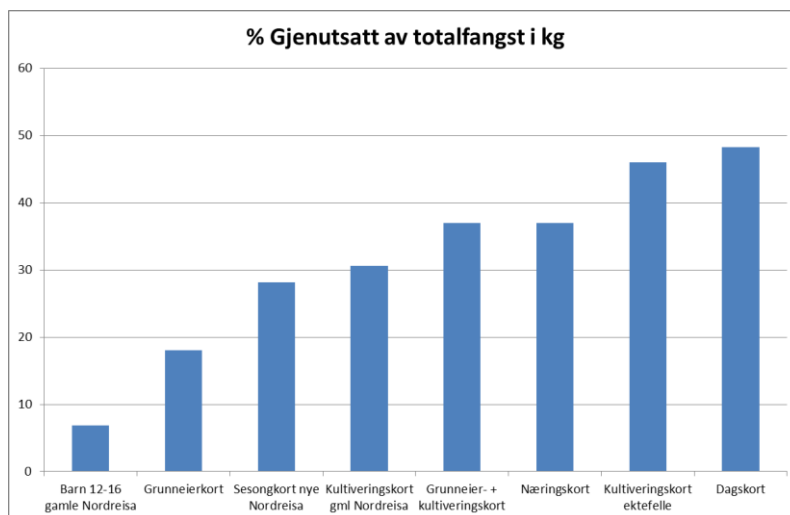
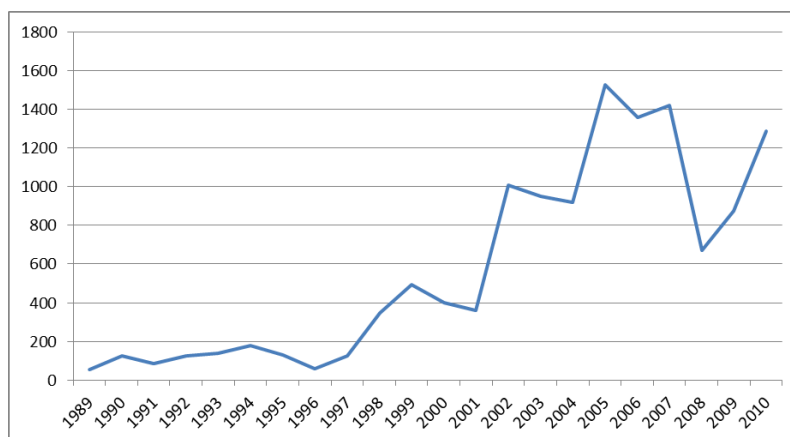


Fig.6: Gjenutsatt andel i % av totalfangst i ulike “kortgrupper”

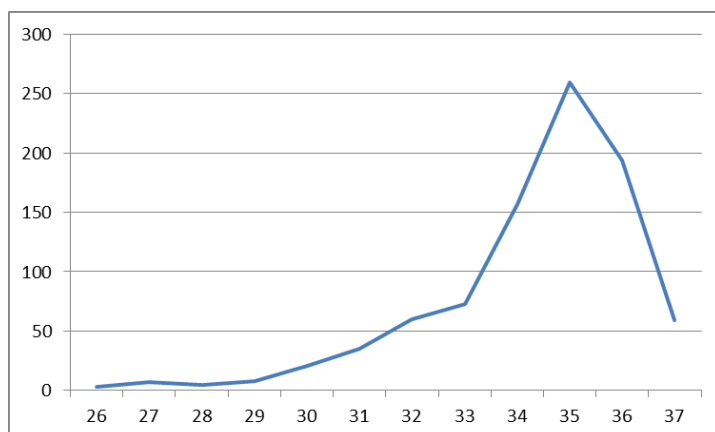
Fangst av sjørret

Det var en tydelig økning i fangsten av sjørret fra 2009 til 2010 (+412 kg). Dette er en økning i biomasse på ca 47 % fra 2009 til 2010. Samlet fangst i antall sjørret for 2010 sesongen ble på 881 stk sjørret med en samlet biomasse på 1287 kg. Dette tilsvarer en gjennomsnittsvekt på **1,46 kg**. I figur 7 ser vi utviklingen i fangstet sjørret i perioden 1989-2010.



Figur 7: Viser utviklingen kg i fangstet sjørret i Reisaelva i perioden 1989-2010

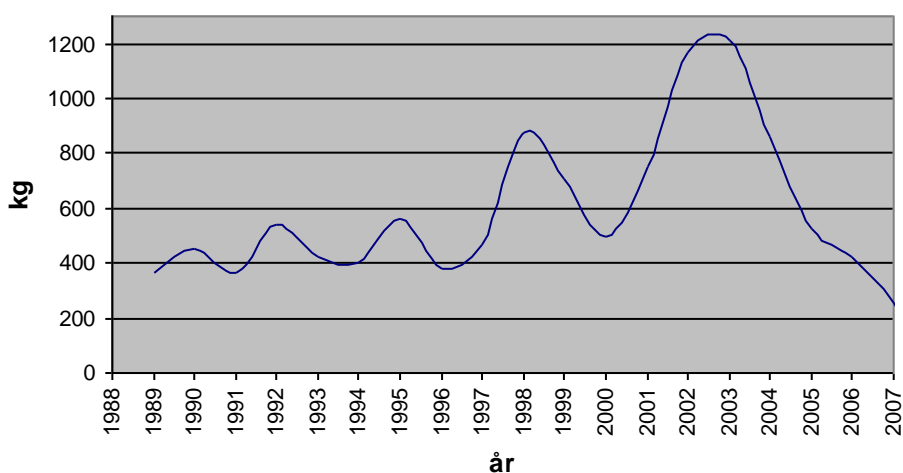
Videre viser figur 8 hvordan fangsten har forløpt fordelt på ukene 26-37. Dette viser en topp på litt i overkant av 250 sjørret i uke 35.



Figur 8: Viser fangstforløpet av sjørørret i Reisaelva uke 26-37 i 2010

Fangst av sjørøye

Sjørøya ble fredet fra og med sesongen 2008 på grunn av dramatisk nedgang i fangstene. Figur 9 viser hvordan fangstene av sjørøye har vært i perioden 1989-2007.



Figur 9: Viser utviklingen i fangstet sjørøye i Reisaelva i perioden 1989-2007

Nedgangen i fangst av sjørøye har vært spesielt markant i perioden fra toppåret 2003 (1216 kg) til 2007 (253 kg). Dette er ikke enestående for Reisaelva. Resultater de 2-3 seneste år fra en rekke kjente sjørøyevassdrag i Nord-Norge viser en lignende trend. Det ingen forskning som påviser noen kjente årsaker til denne utviklingen.

Informasjonsvirksomhet

Reisa Elvelag har også i 2010 lagt betydelig arbeid og ressurser i å utvikle og forbedre informasjonsarbeidet. Dette arbeidet vil også bli prioritert i tiden framover. Et av de viktigste tiltakene har vært å videreutvikle vårt nettsted www.reisaelva.no. Våre vurderinger var at svært mange besøkte dette nettstedet for å finne relevant informasjon. Etter å ha drevet nettstedet en periode, synes dette å være en svært god

løsning. Gjennomsnittlig unike besøk/dag i 2010 var på 412. Dette tilsvarer i så fall ca 150 000 unike besøk i løpet av året 2010, og trenden viser at trafikken er stadig voksende.

Videre ble det holdt et åpent informasjonsmøte den 12. juni på idrettshallen. Foredragsholdere og tema på møtet var:

Journalist Ola Solvang, Nordlys – hvordan involvere barn og ungdom i sportsfiske

Kurt E. Karlsen og Vidar Nicolaisen, Lerøy Aurora – hva Lerøy Aurora gjør for å begrense skadevirkninger av oppdrett på villaks

Jan A. Johansen, Reisa Elvelag – Om Reisa Elvelags arbeid og dagens status

Overvåking av gyte- og laksebestanden

Årets telling av laks ble gjennomført i perioden 24/9 – 26/9. Forholdene var som i 2009 svært varierende under årets telling, med til dels svært dårlig sikt i den øvre del av elven.

Hovedinnsatsen ble lagt til lørdag den 25. september. Videre ble det gjennomført ekstra telling søndag den 26. september. Totalt deltok 9 dykkere og fire båtførere. Samtlige båtførere hadde erfaring fra tidligere tellinger, og samtlige dykkere hadde erfaring. Fredag den 24. september ble det gjennomført en briefing av deltakerne, med hensyn på gjennomføring og sikkerhet.

Totalt snorklet og undersøkte vi over 70 km av Reisaelva. Tellingen er en del av et omfattende overvåkingsprogram som sammen med yngeltelling, prøvefiske etter oppdrettslaks og gode rutiner for innrapportering av fangst, gir oss gode indikasjoner på laksebestandens tilstand.

Årets telling viste at vi fysisk observerte 1433 laks fordelt på 678 storlaks, 413 mellomlaks og 342 smålaks. Basert på skjellprøver gir dette en biomasse på 6087 kg hunnlaks, og det er ca 2500 kg eller 167 % hunnlaks mer enn gytebestandsmålet. Korrigerer vi for dårlig sikt i deler av elva, og tar med områder som ikke er undersøkt, gir dette et forsiktig anslag på 1769 laks. Dette tilsvarer en biomasse hunnlaks på 7581 kg hunnlaks, hvilket er 3929 kg eller 207 % mer enn gytebestandsmålet. *Dette betyr at gytebestandsmålet for 2010 er oppnådd med god margin.*

Når tellingen av gytefisk sammenholdes med gode resultater fra årets yngeltelling, og en god innrapportering av fangst, viser dette at den lokale forvaltningen av vår villaksstamme er god. *Beskatningen for laksebestanden i Reisaelva er derfor innenfor bærekraftige rammer.*



Dykker i aksjon under laksetelling i Reisaelva. Foto: Jan A. Johansen

Direktoratet for naturforvaltning (DN) har beregnet at det må være ca 3652 kg hunnlaks igjen som gyter i elva for at produksjonspotensialet skal utnytted, og dermed sikrer nye bærekraftige årganger av Reisalaks. Beregninger viser at gytebestandsmålet tilsvarer ca 5,2 millioner rognkorn. Gitt at vi har 1769 stykker gytelaks igjen i elva, tilsvarer dette over 11 millioner rognkorn. Dersom vi bare tar hensyn til antall laks som faktisk er observert, og ikke tar hensyn til laks som ikke er observert på grunn av dårlig sikt, og de områdene som ikke er undersøkt, er det ca 8,8 millioner rognkorn som gytes i år. Dette antallet er også langt over gytebestandsmålet.

På tross av store utfordringer for villaksen, er det fremdeles liv laga for laksen i Reisaelva. Dette skyldes blant annet langsiktig forvaltning med fokus på å sette ut laks, og spesielt hunnlaks. Vår erfaring er at våre fiskere er blitt stadig flinkere til å etterleve påbudet om gjenutsetting, og at tiltakene gir resultater. Reisa Elvelag takker derfor alle som har gitt sitt bidrag ved å sette ut laks, og dermed bidrar til nye og livskraftige generasjoner med Reisalaks.

Det omfattende lokale overvåkingsarbeidet og forvaltningen som har vært gjennomført de siste årene, har vekket nasjonal oppmerksomhet. Stadig flere omtaler arbeidet som "Reisamodellen". Torbjørn Forseth, leder av vitenskaplig råd for villaksforvaltning, responderte i 2010 på følgende måte på arbeidet vi utførte: *"Tusen takk for tilsendt rapport (overvåkingsprosjektet). Dette er meget imponerende arbeid og svært nyttig for rådets arbeid! Dere er et forbilde for andre elvelag."*

Et annet og svært viktig element i å ha en god kunnskap om laksebestandens størrelse, er gode rapporteringsrutiner for å sikre gode fangstdata. I 2008 hadde Reisa Elvelag en samlet innrapportert fangst på 68 %. Dette var laget selvsagt ikke tilfreds med. I 2009 innførte vi nye innrapporteringssystemer og -rutiner. I 2010 viste sluttresultatet en innrapportert fangst på tilnærmet 100 %. I tillegg innførte vi i 2009 en modell for midtsesongsevaluering. I 2010 har vi erfart at også denne modellen fungerer. tilfredstillende ved at vi får innrapportert fangsten den 21.juli og på bakgrunn av dette kan igangsette tiltak i forvaltningen dersom det er påkrevet.

Oppsynsvirksomhet

Reisa Elvelag har også i 2010 benyttet betydelig med ressurser på oppsynsvirksomhet. Totalt benyttet laget ca 250 000 i 2010 på denne aktiviteten. Dette omfattet kjøp av oppsynstjenester fra Nord Troms Vaktservice og daglig leders tidsbruk i forhold til oppsynsarbeidet.

Reisaelvas betydning i den lokale økonomien

Reisaelvas betydning i den lokale økonomien synes å være stigende. Bakgrunnen for dette er at stadig flere ønsker å fiske i og feriere ved Reisaelva. Hovedårsaken til dette er naturlig nok at bestanden av villaks har hatt en svært god utvikling de seneste år. I 2010 observerte vi en stor etterspørsel etter fiskekort fra utenbygds fiskere. Vi ser også en antydning til at stadig flere lokale bedrifter og grunneiere ser muligheten for lokal næring basert på laksefiske. I flere undersøkelser antyder forskere at verdiskapningen basert på laksefiske kan stipuleres til 1000-1500 kroner pr kg fanget laks. Med utgangspunkt i dette bidro laksefisket i Reisaelva til en verdiskapning i størrelsesorden 11,6 – 17,4 millioner kroner/år.

Tilrettelegging langs Reisaelva

Reisa Elvelag har i flere år planlagt en bedre tilrettelegging langs Reisaelva. I løpet av 2010 startet vi med tilrettelegging på lokasjonene Mikkinakken (Svartfoss) og Tørfossmelen. På begge plassene er det ført opp gapahuker, som allerede har vært til glede for mange brukere. Dette arbeidet vil videreføres de kommende år, og det er utarbeidet en egen tilretteleggingsplan for prosjektet.

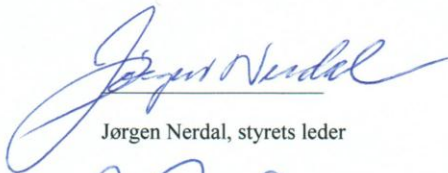
Elvelagets økonomi

Årets inntekter kom i all hovedsak fra salg av ulike typer fiskekort. Det ble i 2010 solgt fiskekort for 1 220 571 kroner. Dette er en økning på 63 400 kroner sammenlignet med 2009. Resultatregnskapet på side 14 viser at Reisa Elvelag fikk et driftunderskudd i 2010 på 130 492 kroner. Underskuddet er i sin helhet belastet vårt reservefond. Hovedårsaken til det underskuddet er ekstraordinære, ikke budsjetterte kostnader på 248 913 kroner. Dersom vi ser bort fra disse kostnadene var det ca 118 000 i pluss på den ordinære driften av elvelaget. Vi viser for øvrig til noter på side 15 fra regnskapsfører.

På tross av årets underskudd har Reisa Elvelag en svært solid økonomi. Vi viser for øvrig til vedlagte resultat- og årsregnskap.

Årsregnskapet og beretningen er godkjent av styret i Reisa Elvelag.

Storslett den 14. mars 2011



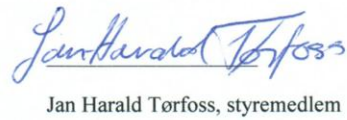
Jørgen Nerdal, styrets leder



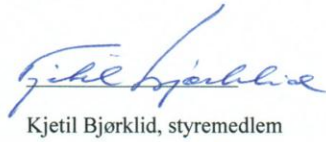
Roald Storslett, styrets nestleder



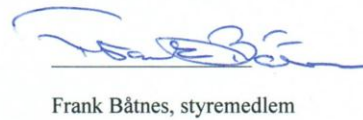
For Lars Frihetsli, styremedlem



Jan Harald Tørfoss, styremedlem



Kjetil Bjørklid, styremedlem



Frank Båtnes, styremedlem



Øystein Mortensen, styremedlem

**Årsregnskap 2010
for
Reisa Elvelag**

Foretaksnr. 974235919

Utarbeidet av:

Halti Regnskap AS
Autorisert regnskapsførerselskap
Postboks 41
9156 STORSLETT
Regnskapsføremummer

Reisa Elvelag

Resultatregnskap

	Note	2010	2009
DRIFTSINNTEKTER OG DRIFTSKOSTNADER			
Driftsinntekter			
Salgsinntekter		1 220 571	1 157 169
Annen driftsinntekt	1	265 880	171 991
Sum driftsinntekter		1 486 451	1 329 160
Driftskostnader			
Varekostnad		0	40 000
Lønnskostnad		47 698	22 030
Avskrivning på varige driftsmidler	2	2 300	2 300
Annen driftskostnad	3	1 594 177	1 070 383
Sum driftskostnader		1 644 175	1 134 713
DRIFTSRESULTAT		(157 724)	194 447
FINANSINNTEKTER OG FINANSKOSTNADER			
Finansinntekter			
Annen renteinntekt		28 938	31 681
Sum finansinntekter		28 938	31 681
Finanskostnader			
Annen rentekostnad		1 705	185
Sum finanskostnader		1 705	185
NETTO FINANSPOSTER		27 233	31 496
ORDINÆRT RES. FØR SKATTEKOSTNAD		(130 491)	225 943
Skattekostnad på ordinært resultat		0	0
ORDINÆRT RESULTAT		(130 491)	225 943
ÅRSRESULTAT		(130 491)	225 943
OVERFØRINGER OG DISPONERINGER			
Avsatt til utbytte		0	60 566
Overføringer annen egenkapital			
8962 Avsatt til reservefond		0	125 000
8963 Avsatt til kultiveringsfond		0	40 377
Sum Overføringer annen egenkapital		0	165 377
Fremføring av udekket tap	4	(130 491)	0
SUM OVERFØRINGER OG DISPONERINGER		(130 491)	225 943

Noter 2010**Regnskapsprinsipper:**

Årsregnskapet er satt opp i samsvar med regnskapsloven og god regnskapsskikk. Selskapet har videre fulgt relevante bestemmelser i Norsk Regnskaps Standard utarbeidet av Norsk Regnskaps Stiftelse.

De unntaksregler som gjelder for små foretak er anvendt der annet ikke er angitt i regnskapsprinsipper.

Omløpsmidler og kortsiktig gjeld

Omløpsmidler og kortsiktig gjeld omfatter normalt poster som forfaller til betaling innen ett år etter siste dag i regnskapsåret. Omløpsmidler vurderes til laveste verdi av anskaffelseskost og antatt virkelig verdi (Laveste verdis prinsipp).

Anleggsmidler og langsiktig gjeld

Anleggsmidler omfatter eiendeler bestemt til varig eie og bruk for virksomheten. Anleggsmidler er vurdert til anskaffelseskost. Varige driftsmidler føres opp i balansen og avskrives over driftsmidlets forventede økonomiske levetid. Varige driftsmidler nedskrives til virkelig verdi ved verdifall som forventes ikke å være av forbigående art. Nedskrivninger blir reversert når grunnlaget for nedskrivningen ikke lenger finnes å være til stede.

Inntektsføring

Inntektsføring ved salg av varer skjer på leveringstidspunktet. Tjenester inntektsføres i takt med utførelsen. Andelen av salgsinntekter som knytter seg til fremtidige serviceytelser, balanseføres som uopptjent inntekt ved salget og inntektsføres deretter i takt med levering av ytelsene.

Fordringer

Kundefordringer føres opp i balansen til pålydende etter fradrag for avsetning til påregnelig tap. Avsetning til påregnelig tap gjøres på grunnlag av en individuell vurdering av de enkelte fordringene. I tillegg gjøres det for øvrige kundefordringer en uspesifisert avsetning for å dekke antatt tap.

Andre fordringer er også gjenstand for en tilsvarende vurdering.

Skatt

Selskapet er ikke skattepliktig.

Note 1 - Annen driftsinntekt

Posten inneholder:	Tilskudd Nordreisa kommune tilretteleggingsprosjekt	kr.	50.000
	Tilskudd Sparebank1 N.N tilretteleggingsprosjekt	kr.	63.880
	Tilskudd fylkesmannen i Troms	kr.	152.000
	Sum	kr.	265.880

Noter 2010

Note 2 - Avskrivning på varige driftsmidler

Avskrivningstablå for varige driftsmidler

	Tomter bygninger og annen fast eie
Anskaffelseskost pr. 1/1	22 756
+ Tilgang	0
- Avgang	0
Anskaffelseskost pr. 31/12	22 756
Akk. av/nedskr. pr 1/1	9 200
+ Ordinære avskrivninger	2 300
+ Avskr. på oppskrivning	0
- Tilbakeført avskrivning	0
+ Ekstraord nedskrivninger	0
Akk. av/nedskr. pr. 31/12	11 500
Balanseført verdi pr 31/12	11 256
Prosentats for ord.avskr	10-10

Note 3 - Annen driftskostnad

Kto 6796 Overvåkingsprosjekt kr. 108.131,61

Posten gjelder overvåking (faktura fra NINA): Avtalt beløp for oppdraget var på 50.000. Faktura fra NINA er derfor en overskridelse med kr. 58.000 over avtalt beløp.

Kto 6725 Honorar jur.bistand kr. 190.913

Posten gjelder en kostnad til advokat som det ikke er budsjettet med i 2010. Styret besluttet i driftsåret 2010 ekstraordinært å disponere midler til formålet.

Kto 6791 Honorar diverse

Posten inneholder:

kr. 62.500	Honorar økning sekretærtjenester på november og desember 2009. Faktura fra Noodt kom i 2010 og er derfor ikke tatt i regnskapet i 2009.
kr. 44.625	Honorar fra Noodt overvåkiningsprosjekt 2010.
øvrige	Div små honorarer.

Noter 2010**Note 4 - Annen egenkapital**

	Reservfond	Kultiverings fond	Utbyttefond	Annen egenkapital
Pr 1.1. Pr 1.1.	750 329	318 677	305 103	274 640
+Fra årets resultat	0	0	0	0
-Til årets resultat	-130 491	0	0	0
+/-Andre transaksjoner:	274 641	0	0	-274 640
Pr 31.12.	894 478	318 677	305 103	0

Andre transaksjoner består av:

Overskudd 2007 kr. 274641 er i sin helhet overført reservfond i 2010.

Note 5 - Leverandørgjeld

Posten inneholder gjeld til:

Advokatfirmaet Mageli ANS	kr. 190.913
Bios AS	kr. 2.180
Framtid i Nord	kr. 1.985
If skadeforsikring	kr. 2.916
NINA	kr. 108.131,61
Noodt & Reiding AS	kr. 54.166,25

Balanse pr. 31.12.2010

	Note	31.12.2010	31.12.2009
EIENDELER			
ANLEGGSMIDLER			
Varige driftsmidler			
Tomter, bygninger og annen fast eiendom	2	11 256	13 556
Sum varige driftsmidler		11 256	13 556
SUM ANLEGGSMIDLER		11 256	13 556
OMLØPSMIDLER			
Fordringer			
Kundefordringer		1 900	9 350
Andre fordringer		2 916	0
Sum fordringer		4 816	9 350
Bankinnskudd, kontanter o.l.			
1920 Bankinnskudd		916 245	627 873
1921 Sparekonto 4715.65.65012		571 364	645 653
1930 Bank 4740.12.68533		374 869	366 494
Sum Bankinnskudd, kontanter o.l.		1 862 478	1 640 020
SUM OMLØPSMIDLER		1 867 294	1 649 370
SUM EIENDELER		1 878 550	1 662 926
EGENKAPITAL OG GJELD			
EGENKAPITAL			
Opptjent egenkapital			
Annen egenkapital			
2050 Annen egenkapital	4	0	274 641
2055 Reservefond		894 478	750 329
2056 Kultiveringsfond		318 677	318 677
2057 Utbyttefond		305 103	305 103
Sum Annen egenkapital		1 518 258	1 648 750
Sum opptjent egenkapital		1 518 258	1 648 750
SUM EGENKAPITAL		1 518 258	1 648 750
GJELD			
KORTSIKTIG GJELD			
Leverandørgjeld	5	360 292	13 063
Skyldig offentlige avgifter		0	1 114
SUM KORTSIKTIG GJELD		360 292	14 177
SUM GJELD		360 292	14 177
SUM EGENKAPITAL OG GJELD		1 878 550	1 662 926

Underskrifter: