

Reisa Elvelag

# Årsmelding 2009



Foto: Jan A. Johansen

# Årsmelding for Reisa Elvelag

## Om styret i Reisa Elvelag

Reisadalen og Kildalen grunneierlag forestår valg av representantene fra de private grunneierne. Reisa elvelag har i 2009 forestått valget av representanter fra de fiskeberettigede.

Styret i Reisa Elvelag består av:

2 representanter fra de private grunneierne:

- Jan Harald Tørfoss
- Roald Storslett

2 representanter fra Statskog Troms:

- Jørgen Nerdal
- Lars Frihetsli

2 representanter fra de fiskeberettigede:

- Kjetil Bjørklid
- Bjørn W. Mikkelsen

1 representant fra Nordreisa kommune:

- Øystein Mortensen

Leder: Jørgen Nerdal  
Nestleder: Roald Storslett

Varamedlemmer:

Steinar Rasmussen – vararepresentant for Jan Harald Tørfoss

Ole Johnny Valø – vararepresentant for Roald Storslett

Kåre Rasmussen – vararepresentant for Jørgen Nerdal og Lars Frihetsli

Frank Båtnes – vararepresentant for Kjetil Bjørklid

Ingvar Wara – vararepresentant for Bjørn W. Mikkelsen

Odd Kristian Kristiansen – vararepresentant for Øystein Mortensen

Fiskerikandidat Jan Arvid Johansen leies inn som sekretær til styret, og som daglig leder. Johansen er ansatt i rådgivingselskapet Noodt & Reiding som Reisa Elvelag kjøper tjenesten fra.

## Styrets beretning 2009

Styret har i løpet av driftsåret 2009 avviklet 4 møter og behandlet 41 saker.

## Fiskeregler

På grunn av en fremdeles usikker bestandssituasjon for sjørøye, ble forbudet mot fiske etter arten videreført også i 2009, og fiske med makk etter sjørørret ble heller ikke tillatt. Oppheving av døgnfredningen i sone 1 ble også videreført i 2008. Det ble for øvrig ikke innført andre betydelige endringer i fiskereglene i 2009.

Høsten 2009 igangsatte forvaltningsmyndighetene en ny prosess med hensikt å utarbeide nye fylkesforskrifter. Ut fra det arbeidet Reisa elvelag har nedlagt i utarbeiding av driftsplan, og den langsiktige forvaltningsstrategien en styrer etter, så ønsket elvelaget en større handlefrihet enn det forskriften legger opp til. Forskriften har en detaljeringsgrad som Elvelaget mener ikke hører hjemme i den lokale forvaltningen. Videre er elvelaget av den oppfatning at det foregår en uklar og tilfeldig fastsetting av rammene for fiske i norske lakseelver. Reisa Elvelag vil arbeide aktivt for å skape et bedre og mer forutsigbart handlingsrom i den lokale forvaltningen.

## Salget av fiskekort og innrapportert fangst

Salget av alle typer ordinære døgnkort ble gjennomført ved bruk av salgsportalen til [www.laksefisk.no](http://www.laksefisk.no), og startet den 1.mars klokken 12:00. Salget av innenbygds fiskekort ble gjennomført på idrettshallen i Nordreisa og ble kombinert med en ”minimesse”. Selve salget ble gjennomført av styremedlemmer, og gjennomføringen var en suksess. Det ordinære kortsalget for 2010 skal gjennomføres på samme måte.



Foto: Salg av fiskekort i 2009 på Nordreisa Idrettshall

Som en ny prøveordning for 2009 ble det også forhåndssolgt noen døgnkort til reiselivsbedrifter i Nordreisa. Meningen med denne ordningen var at bedrifter som driver med overnatting og/eller guiding kan selge kortene som en del av sin produktpakke. Hensikten var at dette skal øke attraktiviteten for de produktene som tilbys. På denne måten kan Reisa Elvelag bidra til økt verdiskapning i kommunen. Totalt ble 4 bedrifter godkjent for å forhåndskjøre ordinære døgnkort før nettsalget startet den 1.mars. Disse bedriftene fikk kjøpe maksimalt 2 kort/soner/døgn, og det ble forhåndssolgt 234 (14 % av totalt antall solgte døgnkort) døgnkort.

Totalt ble det solgt 1664 døgnkort fordelt på 1362 kjøpere. Det vil si at en besøkende fisker i 2009 kjøpte i gjennomsnitt 1,22 kort. Tilsvarende ble det solgt 1960 døgnkort fordelt på litt i overkant av 1061 kortkjøpere i 2008. Dette tilsvarer et salg på 1,84 kort/kortkjøper. Det betyr at det var en reduksjon på 16 % i antall solgte døgnkort fra 2008 til 2009.

Kjøpet av innenbygds kort og rapportert andel fordelte seg som i tabell 1. Fjorårets tall er satt i parentes.

	Kultivering	Grunneier	Grunneier/kult	Sesong barn	Næring	Sum/gjennomsnitt
Antall kjøpte	415 (367 <sup>1</sup> )	22 (15)	25 (28)	52 (54)	84 (40)	598 (504)
Antall rapportert	412 (281)	22 (13)	24 (19)	49 (14)	82 (36)	584 (363)
<b>% innrapportert</b>	99 (77)	100 (87)	96 (68)	94 (26)	96 (90)	<b>-100 (69)</b>

Tab.1: Innenbygds kjøp av de ulike korttypene og innrapportert andel.

Tabell 1 viser at den største gruppen innenbygds kjøpere for sesongen 2009 var kjøpere av kultiveringskort. Videre viser tabellen at innrapporteringen er på tilnærmet 100 %. Innrapporteringen for døgnkort var også tilnærmet 100 %.

## Årets fiske

Årets fiske ble det nest beste som er registrert i nyere tid. Presseopplagene var mange også i 2009, og Reisa Elvelag merker en stadig økende interesse og fokus på Reisaelva.

### Fangst av laks

Fangsten av stor laks i begynnelsen av sesongen var svært høy. Av figur 1 kan vi se at i sesongens 2 første uker ble det fangstet mye stor laks. Fangsten av stor laks over 7 kg avtok i løpet av de tre første ukene, og gikk gradvis nedover utover sesongen.

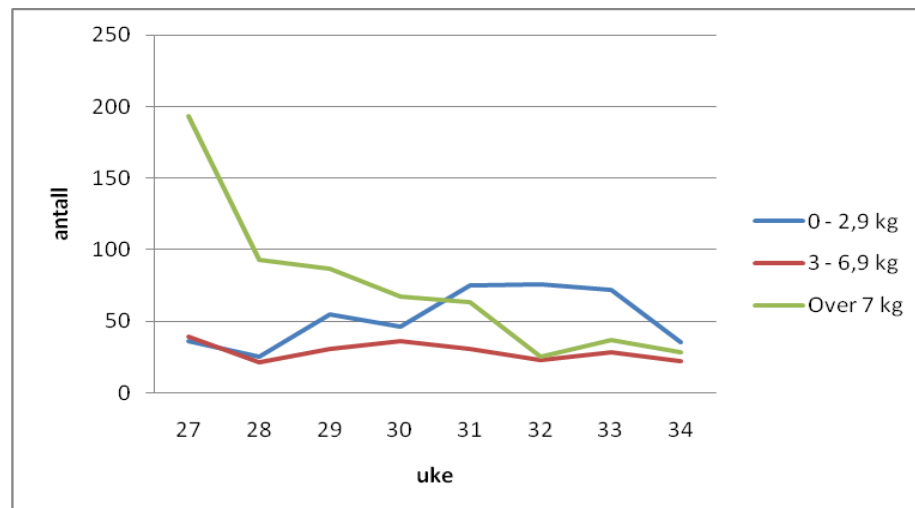


Fig. 1: Forløpet i fangst av laks i antall for ulike størrelsesklasser

Fangsten av mellomlaks på 3-7 kg lå på et jevnt og relativt lavt nivå hele sesongen. Videre viser figur 1 at fangsten av laks under 3 kg lå på topp i mellom uke 31 og 33.

<sup>1</sup> Alle tall som er satt i parentes i årsmeldingen er sammenlignbare tall fra 2008

Figur 2 viser fordelingen av *all fangst i biomasse inkludert gjenutsatt laks*. Figuren viser at fangsten domineres av laks over 7 kg, med hele 77 %. For 2008-sesongen utgjorde stor laks ca 70 % av total biomasse. Det betyr at andelen biomasse av stor laks over 7 kg har økt med 7 % fra 2008 til 2009. Relativ andel biomasse mellomlaks er på samme nivå som i 2008 (13 %), den relative andelen biomasse av smålaks er redusert fra 17 % i 2008 til 10 % i 2009.

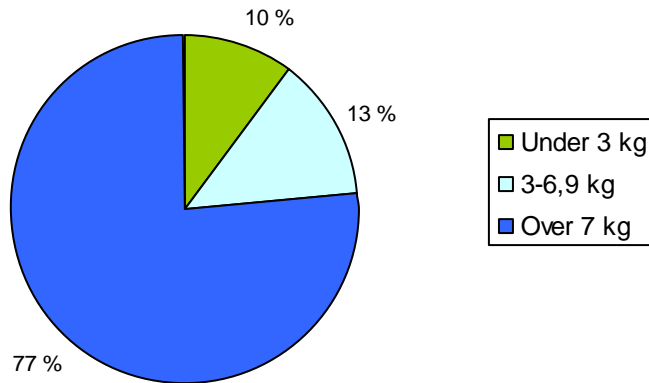


Fig. 2: Relativ fordeling av samlet fangst inkludert gjenutsatt laks for ulike størrelsesklasser

Sluttresultatet viser en samlet innrapportert fangst på 8 091 kg laks (12 125). Av en brutto fangst ble ca 2700 kg (3872) gjenutsatt. Dette utgjør en gjenutsatt andel av total fangst på 33,5 % (32 %), som er det høyeste relative andelen som noen gang er registrert for Reisaelva.

I figur ser vi fangsten av laks i biomasse fordelt på ulike vektklasser og atskilt mellom avlivet og gjenutsatt laks. Som vi ser av figuren, er mesteparten av den gjenutsatte laksen over 7 kg.

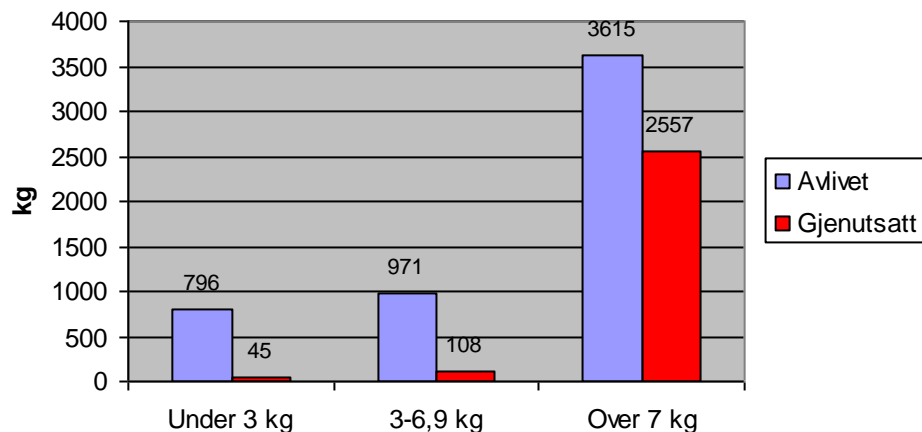


Fig. 2: Fordeling av fangst basert på biomasse i de ulike vektklassene

I tabell 2 har vi en totaloversikt over fangsten av laks fordelt på de ulike vektklassene .

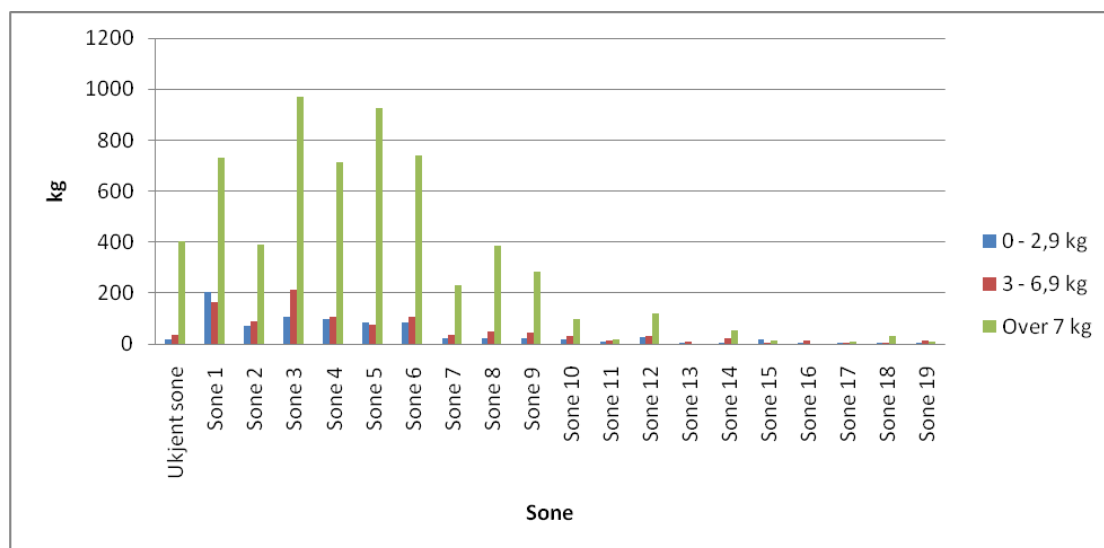
	<i>Antall</i>	<i>% av antall</i>	<i>Kg</i>	<i>% av tot biomasse</i>	<i>Snittvekt kg</i>
Under 3 kg	449	34	841	10	1,9
3-6,9 kg	238	18	1078	13	4,5
Over 7 kg	619	47	6172	76	10,0
Avlivet	996	76	5383	67	5,4
Satt ut	310	24	2710	33	8,7
<b>Sum totalt</b>	<b>1 306</b>	<b>100</b>	<b>8093</b>	<b>100</b>	<b>6,2</b>

Tab.2: Fordeling av fangstet laks på vektclasser

Det er spesielt verd å merke seg følgende:

- Andelen stor laks er på 76 % (71) av total biomasse, og 47 % (46) av totalt antall laks
- Gjennomsnittlig størrelse på laks som er tatt på land er på 5,4 kg (5,6)
- Gjennomsnittlig størrelse på all laks inkludert usatt laks er på 6,2 kg (6,5)

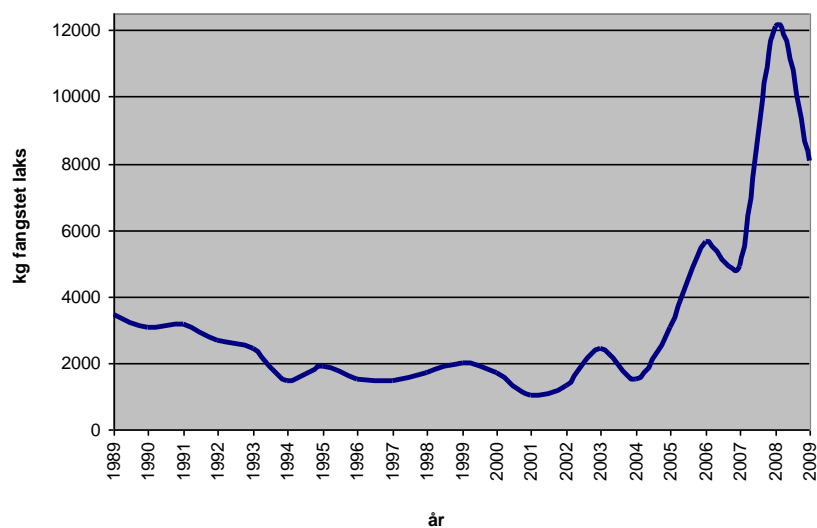
I figur 3 ser vi hvordan fangsten fordeler seg i antall kg pr sone fra sonene 1-19. Figuren viser at det ble fangstet mest fisk i sone 3. Den totale fangsten i denne sonen var på 1287 kg (1914 kg). Nest best fangst var det i sone 5, med en samlet fangst på 1085 kg.



Figur 3: Viser hvordan fangsten i kg fordeler seg på sonene 1-19

Videre ser vi av figur 3 at mesteparten av fangsten fordeler seg mellom sone 3-6 (55-60%). For øvrig gir statistikken med svært lav fangst i sonene 11-19 et feil inntrykk. Dette skyldes at en stor andel av fangsten som er registrert i "ukjent sone" til venstre i figuren ofte er merket som "øverelva", eller sone 11-19 i rapportene. På grunn av usikkerhet er derfor ikke disse dataene påført en bestemt sone. *De reelle fangstene i sone 11-19 er derfor med stor sannsynlighet betydelig høyere enn det som framkommer av figuren.*

Figur 4 viser den årlige registrerte fangsten av laks 1989-2009. Økningen i fangsten av laks fra bunnåret 2001 (1024 kg) er dramatisk, som er en svært positiv økning.



Figur 4: Viser utviklingen i fangstet laks i Reisaelva i perioden 1989-2009

### Rettet fiske – et sentralt element i vår lokale forvaltning

Andelen gjenutsatt laks med 33,5 % av total biomasse viser at Reisaelva er beste på rettet fiske i Norge. Vi ønsker bevisst å introdusere og benytte "rettet fiske" som et sentralt begrep i vår lokale forvaltning, fordi dette ikke er det samme som et generelt påbud om gjenutsetting av laks. Dette er et svært viktig signal, fordi tiltaket sikrer at det er flest mulig hunnlaks tilgjengelig for å ivareta rekrutteringen av nye generasjoner laks. Betydningen er helt sentral for at vi skal fortsette å videreutvikle dagens lokale forankrede fangst og forvaltningspraksis.

Tabell 3 viser hvilken stipulert mengde hunnlaks og gytebestand det var i Reisaelva i 2009. Disse tallene er resultat av telling og stipuleringer.

	Storlaks	Mellomlaks	Smålaks	Totalt
Sum telling	627	327	399	1353
% - andel	46	24	29	100
% - andel hunnlaks	80	40	5	
% - andel hannlaks	20	60	95	
Antall hunnlaks	502	131	20	653
Antall hannlaks	125	196	379	700
Snittvekt kg/hunnlaks	9,5	5,5	1,5	
Antall kg hunnlaks	4767	719	30	5517
Antall rognkorn	6912870	1043102	43340	7999312

Tab.3: viser hvilken stipulert mengde hunnlaks og gytebestand det var i Reisaelva i 2009.

Tabell 3 viser at det var anslagsvis 5 500 kg hunnlaks i elven, fordelt på 653 hunnlaks. Videre ser vi at dette vil føre til at ca 8 millioner rognkorn potensielt er gytt i løpet av høsten 2009. Dette er godt i overkant av gytebestandsmålet, som av DN er anslått til ca 3652 kg.

I tabell 4 har vi stipulert hvor stor mengde hunnlaks som er satt ut igjen i elven. I våre beregninger forutsetter vi følgende:

- 95 % av den gjenutsatte stor- og mellomlaksen er hunnlaks
- 95 % av gjenutsatt smålaks er hannlaks

	<b>Storlaks</b>	<b>Mellomlaks</b>	<b>Smålaks</b>	<b>Totalt</b>
Sum gjenutsatt	263	21	26	1353
% - andel hunnlaks	95	95	5	
% - andel hannlaks	5	5	95	
Antall hunnlaks	250	20	1	<b>271</b>
Antall hannlaks	13	1	25	39
Snittvekt kg/hunnlaks	9,5	5,5	1,5	
Antall kg hunnlaks	2374	110	2	<b>2485</b>
Antall rognkorn	3441684	159101	2828	<b>3603613</b>

Tab.4: viser gjenutsatt laks og stipulert mengde gyttende hunnlaks basert på gjenutsetting

Dersom beregningene i tabell 4 gir et noenlunde riktig bilde av hvor mye hunnlaks som er gjenutsatt, får vi følgende nøkkeltall for 2009:

- Det er satt ut ca 270 hunnlaks med en snittvekt på 9,1 kg
- Det er satt ut en biomasse hunnlaks på 2485 kg
- Utsettingen medfører en potensiell produksjon av 3,6 mill rognkorn

*Dette betyr at den gjenutsatte laksen representerer hele 45 % av den gjenværende gytebestanden, og 68 % av gytebestandsmålet. Dersom hunnlaksen ikke ble satt ut igjen, vil gjenværende mengde gytebestand vært på ca 3000 kg. Dette resultatet vil i så fall ha vært langt under gytebestandsmålet, og har ført til betydelige begrensninger i fisket, eksempelvis:*

- innkorting av sesong
- lengre fredningstid i sesongen
- redskapsbegrensninger

*Dette betyr at så lenge rettet fiske eller gjenutsetting av hunnlaks fungerer, bidrar dette direkte til at fisket i Reisaelva kan videreføres som tidligere.*

På tross av at den gjenutsatte andelen av hunnlaks er betydelig, og bidrar til å opprettholde gytebestanden, og sikre videre fiske i Reisaelva, tror vi at det er et ytterligere forbedringspotensial. I tabell 5 har vi stipulert andelen og mengden hunnlaks *som faktisk er avlivet.*



	<b>Storlaks</b>	<b>Mellomlaks</b>	<b>Smålaks</b>	<b>Totalt</b>
Sum fangstet inkl utsatt	619	238	449	1306
% - andel hunnlaks	80	40	5	
% - andel hannlaks	20	60	95	
Antall hunnlaks	495	95	22	<b>613</b>
Antall hannlaks	124	143	427	693
- gjenutsatt hunnlaks	250	20	1	<b>271</b>
- gjenutsatt hannlaks	13	1	25	39
= avlivet hunnlaks	245	75	21	<b>342</b>
= avlivet hannlaks	111	142	402	654
Snittvekt kg/hunnlaks	9,5	5,5	1,5	
Antall avlivet kg hunnlaks	2331	414	32	<b>2776</b>
Antall rognkorn	3379696	600119	46001	<b>4025816</b>

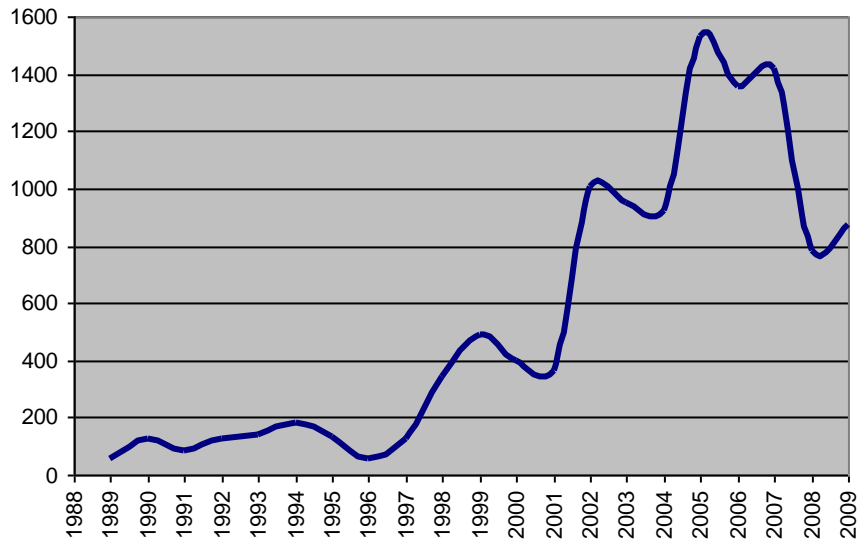
Tab.5: viser andel avlivet hunnlaks, biomasse og stipulert mengde rognkorn

Tabell 5 viser at det totalt er fangstet 613 hunnlaks inkludert gjenutsatt laks. Videre ser vi i tabellen at anslagsvis 271 av disse hunnlaksene er gjenutsatt. Våre beregninger viser videre at resterende 342 hunnlaks er avlivet. Det betyr at ca 56 % av hunnlaksen er avlivet (ca 6 av 10 hunnlaks), mens resterende 44 % er gjenutsatt. Videre betyr dette at anslagsvis 2 776 kg hunnlaks er avlivet, noe som representerer ca 4 mill rognkorn, og 76 % av gytebestandsmålet. Videre betyr det at av den samlede fangsten, utgjør avlivet andel hunnlaks av biomassen ca 52 %.

Disse tallene viser at en relativt stor andel (over halvparten) av den fangstede hunnlaksen er avlivet. I fiskereglene heter det at laks som er skadet og ikke vil overleve, skal avlives. På tross av dette er det ikke svært sannsynlig at tilnærmet 6 av 10 hunnlakser er så hardt skadet, og at det tas en god del hunnlaks som i følge reglene burde vært gjenutsatt. Det betyr at det er et forbedringspotensial, og at Reisa Elvelag håper at flest mulig fiskere vil etterleve kravet om gjenutsetting slik at vi både sikrer bestanden og det framtidige fisket.

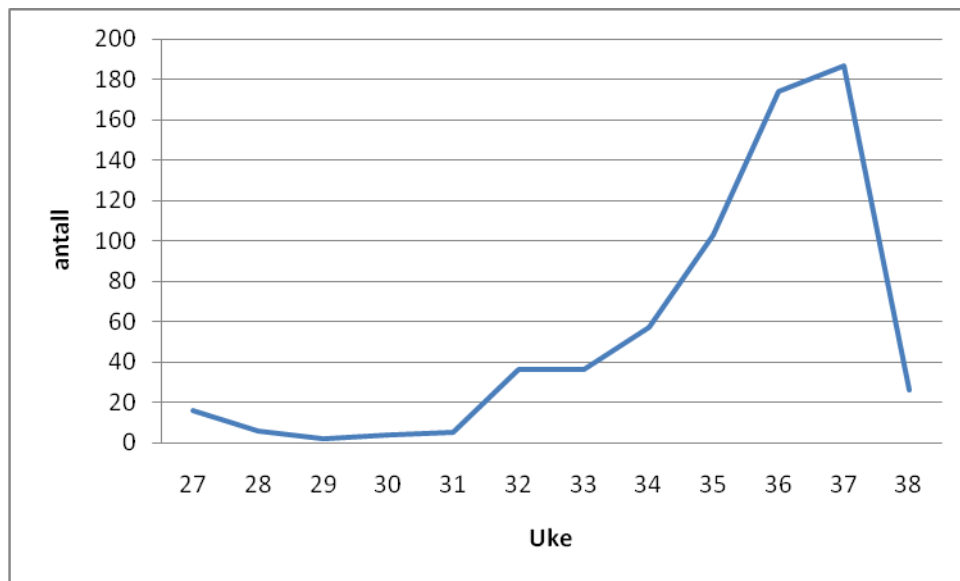
## Fangst av Sjørret

Det var en liten økning i fangsten av sjørret fra 2008 til 2009 (+89 kg). Dette er en økning på ca 11 %. Samlet fangst av Sjørret ble for 2009-sesongen ble på 652 stk Sjørret med en samlet biomasse på 874 kg. Dette tilsvarer en gjennomsnittsvekt på **1,34 kg**.



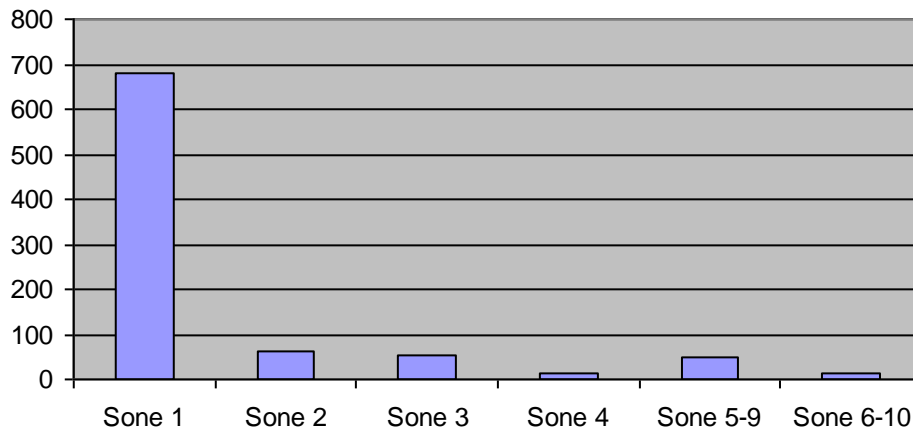
Figur 4: Viser utviklingen i fangstet Sjørøret i Reisaelva i perioden 1989-2009

Videre viser figur 5 hvordan fangsten har forløpt fordelt på ukene 27-37. Dette viser en topp på litt i overkant av 180 Sjørøret i uke 37.



Figur 5: Viser fangstforløpet av Sjørøret i Reisaelva høsten 2009

Figur 6 viser hvordan fangsten av sjørøret har fordelt seg pr sone fra sonene 1-19.

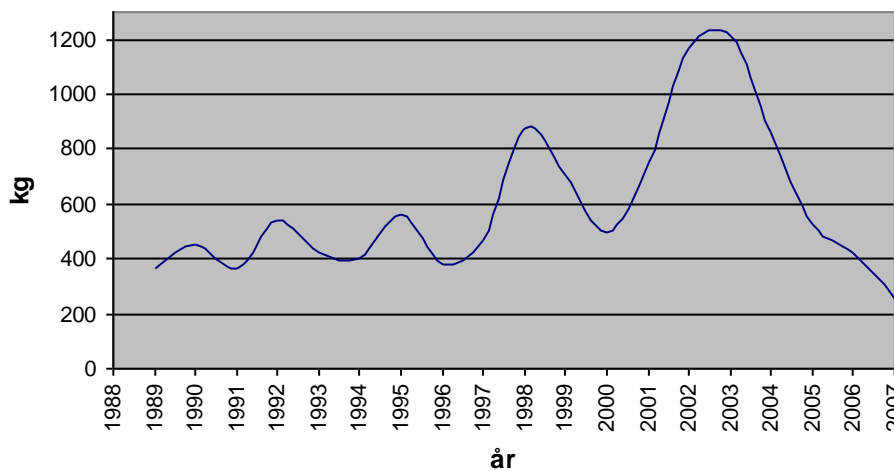


Figur 6: Viser hvordan fangsten av sjørørret har fordelt seg pr sone i 2009

Resultatene viser at mesteparten av fangsten tas i sonene 1, og dette er i tråd med tidligere års fangststatistikk, og det faktum at det ble var kun lov å fiske i sonene 1- til midt i sone 5 (Bergmobrua) fra og med den 21. august.

### Fangst av Sjørøye

Sjørøya ble fredet fra og med sesongen 2008 på grunn av dramatisk nedgang i fangstene. Figur 7 viser hvordan fangstene av Sjørøye har vært i perioden 1989-2007.



Figur 7: Viser utviklingen i fangstet Sjørøye i Reisaelva i perioden 1989-2007

Nedgangen i fangst av Sjørøye har vært spesielt markant i perioden fra toppåret 2003 (1216 kg) til 2007 (253 kg). Dette er ikke enestående for Reisaelva. Resultater de 2-3 seneste år fra en rekke kjente Sjørøyevassdrag i Nord-Norge viser en lignende trend. Det ingen forskning som påviser noen kjente årsaker til denne utviklingen. På bakgrunn av denne negative trenden besluttet derfor Reisa Elvelag å være proaktiv ved å frede arten fra fiske. Dette vil også bli videreført for sesongen 2010.

## Videreutvikling av vår informasjonsvirksomhet

Reisa Elvelag har også i 2009 lagt betydelig arbeid og ressurser i å utvikle og forbedre informasjonsarbeidet. Dette arbeidet vil også bli prioritert i tiden framover. Et av de viktigste tiltakene har vært å videreutvikle vårt nettsted [www.reisaelva.no](http://www.reisaelva.no). Våre vurderinger var at svært mange besøkte dette nettstedet for å finne relevant informasjon. Etter å ha drevet nettstedet en periode, synes dette å være en svært god løsning. Gjennomsnittlig unike besøk/dag pr 18. mars 2009 var på 383, med høyest antall unike besøk på 605 den 1.mars. Dette tilsvarer i så fall ca 11500 unike besøk/mnd, og 138 000 unike besøk/år. Målet er framover å benytte dette nettstedet aktivt for å legge ut relevant informasjon.

## Overvåking av gytebestanden

Årets telling av laks ble gjennomført i perioden 26/9 – 28/9. Forholdene var svært varierende under årets telling, med til dels svært dårlig sikt i den øvre del av elven. Dette skyldes i all hovedsak mye nedbør og vind natt til den 26. september.

Hovedinnsatsen ble lagt til lørdag den 26. september. Videre ble det gjennomført ekstra telling søndag den 27. og 28. september. Totalt deltok 9 dykkere og fire båtførere. Samtlige båtførere hadde erfaring fra tidligere tellinger, og 6 av 9 dykkere hadde erfaring. Fredag den 25. september ble det gjennomført en briefing av deltakerne, med hensyn på gjennomføring og sikkerhet.

Tellingen av laks i 2009 viste at det er liv laga for Reisalaksen. Under tellingen ble 71 kulper eller 92 % av ca 77 antatte gytekulper undersøkt. Dette tilsvarer 71,5 km eller ca 84 % av elvens lengde. Viktige gytekulper i den helt øvre delen av elva med normalt stort innslag av stor gytelaks som Øverfossen, Avelva, Nedrefoss og Nausti er utelatt av praktiske- og sikkerhetsmessige hensyn for våre dykkere.

Totalsummen viser av det ble telt 1004 laks fordelt på 464 storlaks (46 %), 239 mellomlaks (24 %), og 301 smålaks (30 %). Dersom vi tar hensyn til dårlig sikt i den øvre delen av elva, og at vi ikke har undersøkt de øverste kulpene, viser våre beregninger at det i år er minimum 1353 gytelaks i Reisaelva. Det er et bra resultat, men det som er betenkelig på lik linje med de fleste elvene i Norge i år, er at innslaget av smålaks er lavt.



*Dykker i aksjon under årets telling. Foto: Jan A. Johansen*

Direktoratet for naturforvaltning (DN) har beregnet at det må være ca 3652 kg hunnlaks igjen som gyter i elva for at produksjonspotensialet skal utnyttes, og dermed sikrer nye bærekraftige årganger av Reisalaks. Beregninger viser at gytebestandsmålet tilsvarer ca 5,2 millioner rognkorn. Gitt at vi har 1353 stykker gytelaks igjen i elva, tilsvarer dette ca 8 millioner rognkorn. Dersom vi bare tar hensyn til antall laks som faktisk er observert, og ikke tar hensyn

til laks som ikke er observert på grunn av dårlig sikt, og de områdene som ikke er undersøkt, er det ca 6 millioner rognkorn som gytes i år. Dette antallet er også over gytebestandsmålet.

På tross av store utfordringer for villaksen, er det fremdeles liv laga for laksen i Reisaelva. Dette skyldes blant annet langsiktig forvaltning med fokus på å sette ut laks, og spesielt hunnlaks. Den største hunnlaksen som ble gjenutsatt i år var på hele 20,6 kg. Det er sjeldent med så stor hunnlaks, og denne ene hunnlaksen gir alene 30 000 rognkorn! Vår erfaring er at våre fiskere er blitt stadig flinkere til å etterleve påbudet om gjenutsetting, og at tiltakene gir resultater. Reisa Elvelag takker derfor alle som har gitt sitt bidrag ved å sette ut laks, og dermed bidrar til nye og livskraftige generasjoner med Reisalaks.

### **Tilrettelegging langs Reisaelva**

Reisa Elvelag har i flere år planlagt en bedre tilrettelegging langs Reisaelva. I løpet av 2009 ble det vedtatt av vi kommende år skal iverksette de første tiltakene. Som den første lokasjonen starter vi med tilrettelegging ved Mikkinakken (Svartfoss). Dette arbeidet vil videreføres de kommende år, og det er utarbeidet en egen tilretteleggingsplan for prosjektet.

### **Elvelagets økonomi**

Reisa Elvelag fikk i 2009 et driftsoverskudd på 225 943 kroner. Elvelaget har dermed en relativt solid økonomi.

Når det gjelder inntektssiden til Reisa Elvelag, kommer dette i all hovedsak fra salg av fiskekort. Den %-vise fordelingen av inntektene viste for 2009 at utenbygds fiskere sto for ca 66 % av inntektene, mens kortsalget til innenbygds fiskere representerer de resterende 34 %.

Vi viser for øvrig til vedlagte resultat og årsregnskap.